



KOMPLEXNÍ POZEMKOVÉ ÚPRAVY

V K. Ú. BŘEŽANY U ŽATCE

Okres Louny

ETAPA 3.5.1.

PLÁN SPOLEČNÝCH ZAŘÍZENÍ

prosinec 2023

KOMPLEXNÍ POZEMKOVÉ ÚPRAVY V K. Ú. BŘEŽANY U ŽATCE

Okres Louny

ETAPA 3.5.1. - PLÁN SPOLEČNÝCH ZAŘÍZENÍ

Zodpovědný projektant:

Ing. Libor Bolda,
úřední oprávnění: 559377/2017

Autorizovaný inženýr pro dopravní a pozemní stavby:

Ing. Jiří Ulman,
úřední oprávnění č. 0202002

Autorizovaný inženýr pro stavby vodohospodářství a krajinného inženýrství:

Ing. Ivo Paulus,
ČKAIT č. 0202361

Autorizovaný projektant územních systémů ekologické stability:

Ing. Martina Lišková,
úřední oprávnění č. 3202

Zpracoval:

Ing. Jiří Matějovský

Zpracovatel:

GEOREAL, spol. s r. o., Hálkova 12, 301 00 Plzeň

Objednatel:

Státní pozemkový úřad, Krajský pozemkový úřad pro Ústecký kraj, Pobočka, Louny, Pražská 765, 440 01 Louny

Obsah:

1.1 TECHNICKÁ ZPRÁVA - ÚVODNÍ ČÁST.....	5
1.1.1 <i>Výchozí podklady</i>	5
1.1.1.1 Podrobný průzkum terénu a analýza současného stavu	5
1.1.1.2 Základní geodetické a majetkoprávní podklady	5
1.1.1.3 Mapové.....	5
1.1.1.4 Podklady územního plánování.....	6
1.1.1.5 Dokumentace zpracované v řešeném území.....	6
1.1.1.6 Další podklady	6
1.1.1.7 Použité právní normy a předpisy	6
1.1.2 <i>Účel a přehled navrhovaných opatření</i>	8
1.1.3 <i>Zásady zpracování psz</i>	9
1.1.4 <i>Zohlednění podmínek stanovených správními úřady a správců zařízení dotčených psz</i>	10
1.1.5 <i>Průběh projednávání návrhu plánu společných zařízení</i>	35
1.2 OPATŘENÍ SLOUŽÍCÍ KE ZPŘÍSTUPNĚNÍ POZEMKŮ.....	36
1.2.1 <i>Zásady návrhu opatření sloužících ke zpřístupnění pozemků</i>	36
1.2.2 <i>Kategorizace sítě polních cest a základní parametry jejich prostorového uspořádání</i>	37
1.2.3 <i>Objekty na cestní síti</i>	43
1.2.4 <i>Zařízení dotčená návrhem cestní sítě</i>	46
1.3 PROTIEROZNÍ OPATŘENÍ NA OCHRANU ZPF	47
1.3.1 <i>Zásady návrhu protierozních opatření k ochraně ZPF</i>	47
1.3.1.1 Vodní eroze	47
1.3.1.2 Větrná eroze	54
1.3.2 <i>Přehled navrhovaných opatření k ochraně před vodní erozí</i>	57
1.3.2.1 Organizační opatření	57
1.3.2.2 Ochranná zatravnění	57
1.3.2.3 Agrotechnická opatření.....	57
1.3.2.4 Technická opatření	58
1.3.3 <i>Přehled navrhovaných opatření k ochraně před větrnou erozí</i>	60
1.3.3.1 Organizační opatření	60
1.3.3.2 Agrotechnická opatření.....	60
1.3.3.3 Technická opatření	61
1.3.4 <i>Přehled dalších opatření k ochraně půdy</i>	61
1.3.5 <i>Posouzení účinnosti navrhovaných protierozních opatření</i>	62
1.3.5.1 Vodní eroze	62
1.3.5.2 Větrná eroze	62
1.3.6 <i>Zařízení dotčená návrhem protierozních opatření</i>	63
1.4 VODOHOSPODÁŘSKÁ OPATŘENÍ.....	64
1.4.1 <i>Zásady návrhu vodohospodářských opatření</i>	64
1.4.1.1 Identifikace kritických bodů a jejich sběrných ploch.....	64
1.4.2 <i>Přehled vodohospodářských opatření a jejich základní parametry</i>	65
1.4.2.1 Opatření ke zlepšení vodních poměrů a zlepšení hospodaření s vodou	65
1.4.2.2 Opatření k odvádění povrchových vod z území.....	65

1.4.2.3 Opatření k ochraně před povodněmi a suchem.....	65
1.4.2.4 Opatření k ochraně povrchových a podzemních vod.....	65
1.4.2.5 Opatření k ochraně vodních zdrojů.....	65
1.4.2.6 Opatření u stávajících vodních děl na vodních tocích.....	65
1.4.2.7 Opatření u staveb sloužících k závlaze a odvodnění pozemků	65
1.4.3 Posouzení účinnosti navrhovaných vodohospodářských opatření	66
1.4.4 Zařízení dotčená návrhem vodohospodářských opatření	66
1.5 OPATŘENÍ K OCHRANĚ A TVORBĚ ŽIVOTNÍHO PROSTŘEDÍ.....	67
1.5.1 Zásady návrhu opatření k ochraně a tvorbě životního prostředí	67
1.5.2 Zásady návrhu opatření k ochraně a využívání nerostných surovin a limity jejich využívání	69
1.5.3 Základní parametry prostorového uspořádání opatření k ochraně a tvorbě životního prostředí.....	71
1.5.4 Zařízení dotčená návrhem opatření k ochraně a tvorbě životního prostředí	73
1.5.5 Přehled opatření k ochraně a tvorbě životního prostředí.....	73
1.6 PŘEHLED O VÝMĚŘE POZEMKŮ POTŘEBNÉ PRO SPOLEČNÁ ZAŘÍZENÍ	74
1.7 PŘEHLED NÁKLADŮ NA USKUTEČNĚNÍ PSZ.....	76
1.7.1 Náklady na opatření ke zpřístupnění pozemků	76
1.7.2 Náklady na protierozní opatření k ochraně ZPF	77
1.7.3 Náklady na vodohospodářská opatření	77
1.7.4 Náklady na opatření k ochraně a tvorbě ŽP	77
1.8 SOUPIS ZMĚN DRUHŮ POZEMKŮ	78
1.9 SOULAD PSZ S ÚZEMNÍM PLÁNEM.....	79
1.10 DOKLADY O PROJEDNÁNÍ NÁVRHU PLÁNU SPOLEČNÝCH ZAŘÍZENÍ A STUDIÍ POSOUZENÍ ŠIRŠÍCH ÚZEMNÍCH VAZEB A SPECIFICKÝCH PODMÍNEK	79
1.11 VÝKRESOVÁ ČÁST – GRAFICKÉ PŘÍLOHY DOKUMENTACE PSZ.....	81
1.12 PŘEHLED POUŽITÝCH ZKRATEK	82

OBECNÉ NÁLEŽITOSTI

1.1 TECHNICKÁ ZPRÁVA - ÚVODNÍ ČÁST

Plán společných zařízení vychází ze znění § 9 zákona č. 139/2002 Sb. (dále jen zákon) a § 15 vyhlášky č. 13/2014 Sb. (dále jen vyhláška). Z těchto právních norem vyplývá, že je nezbytnou součástí dokumentace komplexních pozemkových úprav, kterou je nutné vypracovat a odsouhlasit před vlastním návrhem nového uspořádání pozemků.

Tento dokument je vyjádřením veřejných zájmů a společných zájmů vlastníků v obvodu pozemkových úprav. Neřeší tedy konkrétní vlastnické vztahy a nároky, ale vytváří podmínky pro ochranu veřejného zájmu v území, podle stanovených podmínek od správních úřadů a výsledků vyhodnocených průzkumů a rozborů.

Předmětem plánu společných zařízení nebo jeho obvodem není celé území, ale pouze stanovený obvod pozemkových úprav. Širší územní vazby a specifické podmínky místa byly předmětem předchozích průzkumů a rozborů v přípravné činnosti. V této fázi pozemkových úprav byly také vyhodnoceny veškeré dostupné podklady a podmínky stanovené od správních úřadů, správců či jiných účastníků řízení.

Při zpracování plánu společných zařízení jde o to, aby veškeré veřejné a společné zájmy v obvodu pozemkových úprav byly vyjádřeny do podoby konkrétních pozemků. Dle technického standardu dokumentace plánu společných zařízení v pozemkových úpravách (2022) je součástí plánu technické řešení společného zařízení, tzn. kompletní nebo zjednodušená projektová dokumentace podle druhu stavby či jiného navrženého opatření. Plán se tak stává kostrou jednoznačně definovaných pozemků pro následné řešení výměn vlastnických pozemků.

Do obvodu komplexních pozemkových úprav je zahrnuto 207 ha, z toho cca 1 ha pozemků neřešených ve smyslu §2 zákona.

V sousedních k.ú. probíhají komplexní pozemkové úpravy v k.ú. Čínov a v k.ú. Nové Sedlo u Žatce.

1.1.1 VÝCHOZÍ PODKLADY

1.1.1.1 Podrobný průzkum terénu a analýza současného stavu

- Etapa 3.4.4. – Rozbor současného stavu v rámci Komplexních pozemkových úprav v k.ú. Břežany u Žatce, GEOREAL spol. s r.o., srpen 2021,
- Průzkum pro analýzu v termínech srpen 2021,
- Průzkum pro PSZ v termínech srpen 2021, únor 2022.

1.1.1.2 Základní geodetické a majetkoprávní podklady

- Platné mapy katastru nemovitostí (DKM)
- soubor popisných informací.

1.1.1.3 Mapové

- Základní mapy České republiky 1 : 10 000,
- ortofotomapa (ČÚZK),
- platná mapa s hranicemi BPEJ (VÚMOP),
- digitální model reliéfu území 4. a 5. generace,

- vodohospodářské mapy.

1.1.1.4 Podklady územního plánování

- Územní plán Nové Sedlo, číslo: 5724735. Zhotovitel: U 24, s.r.o., Praha, Ing. Vladimír Mackovič. ÚP Nové Sedlo byl vydán dne 29.9.2011 a nabyl účinnosti dne 16.10.2011. V současné době je ÚP platný ve znění Změny č. 1, která nabyla účinnosti dne 18.5.2016.
- Zásady územního rozvoje Ústeckého kraje ¹.
- Zájmové území je součástí správního celku, pro které ORP Žatec, Úřad územního plánování pořizuje územně analytické podklady (5. úplná aktualizace, 2020).

1.1.1.5 Dokumentace zpracované v řešeném území

- Pasport místních komunikací Nové Sedlo,
- Studie odtokových poměrů k.ú. Nové Sedlo“ (G-servis Praha spol. s r.o., 2018).

1.1.1.6 Další podklady

- Etapa 3.4.2. – Podrobné měření polohopisu, GEOREAL spol. s r.o., 2021,
- Geotechnický průzkum, GEOMIN s.r.o., listopad 2022.

1.1.1.7 Použité právní normy a předpisy

Z výčtu dotčených právních předpisů vyplývá, že tak multidisciplinární dílo jako jsou komplexní pozemkové úpravy, se týká mnoha desítek právních předpisů, ať již se jedná o zákony či vyhlášky, vládní nařízení nebo metodické předpisy a směrnice. Pro zpracování plánu společných zařízení jsou zásadní především následující:

a) zákony a vyhlášky

- Zákon č. 139/2002 Sb., o pozemkových úpravách a pozemkových úřadech a o změně zákona č. 229/1991 Sb., o úpravě vlastnických vztahů k půdě a jinému zemědělskému majetku, ve znění pozdějších předpisů a jeho prováděcí vyhláška č. 13/2014 Sb., o postupu při provádění pozemkových úprav a náležitostech návrhu pozemkových úprav,
- Zákon č. 229/1991 Sb., o úpravě vlastnických vztahů k půdě a jinému zemědělskému majetku, ve znění pozdějších předpisů,
- Zákon č. 200/1994 Sb., o zeměměřictví a o změně a doplnění některých zákonů souvisejících s jeho zavedením, ve znění pozdějších předpisů a jeho prováděcí vyhláška č. 31/1995 Sb.,
- Zákon č. 114/1992 Sb., o ochraně přírody a krajiny, ve znění pozdějších předpisů,
- Zákon č. 334/1992 Sb., o ochraně zemědělského půdního fondu,
- Zákon č. 254/2001 Sb., o vodách, ve znění pozdějších předpisů,
- Zákon č. 13/1997 Sb., o pozemních komunikacích, ve znění pozdějších předpisů,
- Zákon č. 151/1997 Sb., o oceňování majetku, ve znění pozdějších předpisů,
- Zákon č. 359/1992 Sb., o zeměměřických a katastrálních orgánech,
- Zákon č. 183/2006 Sb., o územním plánování a stavebním řádu (stavební zákon), ve znění pozdějších předpisů,

¹ Zásady územního rozvoje Ústeckého kraje vydalo Zastupitelstvo Ústeckého kraje na jednání dne 7.9.2011 Usnesením č. 23/25Z/2011 a nabyly účinnosti dne 20.10.2011. V současné době platí ZÚR Úk ve znění Aktualizace č. 1 (účinná od 20.5.2017), č. 2 (účinná od 6.8.2020), č. 3 (účinná od 17.2.2019) a č. 4. (účinná od 4.2.2023).

- Zákon č. 256/2013 Sb., o katastru nemovitostí České republiky (katastrální zákon) a vyhláška č. 357/2013 Sb. (katastrální vyhláška),
- Vyhláška č. 441/2013 Sb., k provedení zákona o oceňování majetku (oceňovací vyhláška).

b) normy

- ČSN 75 2101 Ekologizace úprav vodních toků, 2009,
- ČSN 73 6109 Projektování polních cest, 2013,
- ČSN 75 2310 Sypané hráze, 2006,
- ČSN 75 2410 Malé vodní nádrže, 1997.

c) metodiky doporučené Ministerstvem zemědělství – Ústředním pozemkovým úřadem

- Praktické příručky zpracování širších územních vazeb č.j. 40246/03-7170 z 21.10.2003,
- Metodika studie širších územních vazeb ochrany půdy a vody v KPÚ² č.j. 13061/05-17170, ISBN 80-239-4845-8,
- Společná sdělení MZe ČR a MŽP ČR: č.j. OEK/1260/01, č.j. 18750/01, č.j. 18750/01-5050 a č.j. 18750/01-5050,
- Metodický návod k provádění pozemkových úprav, SPÚ, Ústřední pozemkový úřad, č.j.: 10747/2010-13300 (aktualizace 2022),
- Technický standard dokumentace plánu společných zařízení v pozemkových úpravách (aktualizace 2022),
- Koordinace územních plánů a pozemkových úprav, MMR, Ústav územního rozvoje, VÚMOP, SPÚ, 2015, 2. aktualizované vydání,
- Katalog vozovek polních cest – technické podmínky (ÚPÚ, č.j. 43385/2011),
- Soubor vybraných společných zařízení a jejich nákladů na výstavbu v pozemkových úpravách, prosinec 2002.

d) další odborná literatura

- CULEK, M. (ed.) 1996: Biogeografické členění České republiky. Enigma, Praha. 244 s. ISBN 978-80-85368-80-3,
- CULEK, M. (ed.) 2005: Biogeografické členění České republiky II. díl. AOPK ČR, Praha. 800 s. ISBN 978-80-86064-82-4,
- MADĚRA, P. & ZÍMOVÁ, E. (eds.) 2005: Metodické postupy projektování lokálního ÚSES. Ústav lesnické botaniky, typologie a dendrologie LDF MZLU v Brně a Löw a spol., Brno,
- LÖW, J. 1995: Rukověť projektanta místního územního systému ekologické stability: metodika pro zpracování dokumentace. Doplněk, Brno. 122 s. ISBN 80-85765-55-1,
- BÍNOVÁ, L. a kolektiv, Metodika vymezení územního systému ekologické stability, 2017, Ministerstvo životního prostředí, Operační program ŽP, Metodický podklad pro zpracování ÚSES v rámci podprogramu PO4 OPŽP 2014-2020 aktivita 4.1.1 a 4.3.2, zpracovatel: sdružení firem AGERIS, s.r.o. a Společnost pro životní prostředí, spol. s r.o.,
- JANEČEK, M. a kol. 2012: Ochrana zemědělské půdy před erozí. Metodika. Česká zemědělská univerzita, Fakulta životního prostředí. Powerprint, Praha. ISBN 978-80-87415-42-9,
- SKLENIČKA, P. 2003: Základy krajinného plánování, 321 s. Skleničková Naděžda, Praha. ISBN 978-80-903206-1-9,

² KPÚ je starší zkratka komplexní pozemkové úpravy, dnes KoPÚ.

- KVÍTEK, T. (ed.) 2008: Identifikace potenciálních zdrojových lokalit plošného zemědělského znečištění – standardizovaný podklad pro projektování komplexních pozemkových úprav. Metodika VÚMOP, v.v.i., Powerprint Praha,
- MAZÍN, V., VÁCHAL, J., KVÍTEK, T. 2007: Postupy a činnosti při projektování pozemkových úprav. Českomoravská komora pozemkových úprav, Středočeská pobočka Praha a JČU v Českých Budějovicích, 192 s. ISBN: 978-80-7394-003-4,
- UHLÍŘOVÁ, J., MAZÍN, V. (eds.), 2005: Metodika studie širších územních vazeb ochrany půdy a vody v komplexních pozemkových úpravách. VÚMOP, v.v.i., Praha. ISBN 978-80-239-4845-8,
- PODHRÁZSKÁ, J. (ed.), 2008: Metodický návod – Návrh a hodnocení účinnosti systému komplexních opatření v pozemkových úpravách pro snížení škodlivých účinků povrchového odtoku. VÚMOP, v.v.i., Brno. ISBN 978-80-904027-7-5,
- DUMBROVSKÝ, M., MEZERA, J., 2000: Metodický návod pro pozemkové úpravy a související informace. VÚMOP, v.v.i., Brno, 207 s.,
- Náklady obvyklých opatření pro hodnocení projektů v OPŽP, Ministerstvo životního prostředí ČR, 2006,
- Katalog nákladových ukazatelů společných zařízení pozemkových úprav, VÚMOP, v.v.i., 2012.

1.1.2 ÚČEL A PŘEHLED NAVRHOVANÝCH OPATŘENÍ

Aby byl soupis společných zařízení přehledný a použitelný pro následné zadání projektové dokumentace a realizaci, bylo každé společné zařízení kategorizováno a popsáno. Základní čtyři kategorie společných zařízení tvoří opatření ke zpřístupnění pozemků, protierozní opatření, vodohospodářská opatření a opatření k ochraně a tvorbě životního prostředí. Tyto kategorie lze dále rozdělit na existující zařízení, která jsou v dobrém stavu a jsou plně funkční, společná zařízení, u kterých je potřeba provést rekonstrukci, a neexistující společná zařízení, navrhovaná k vybudování.

Již v této fázi návrhu bylo také potřebné identifikovat kolizní místa křížení společného zařízení s nadzemními nebo podzemními vedeními včetně odvodnění či závlah.

V plánu je rovněž navržen budoucí vlastník společného zařízení, což má návaznost na bilancování půdy pro jejich potřebu.

Každé společné zařízení bylo na základě návrhu zpracovatele a shody sboru zástupců a příslušných orgánů státní správy podrobně popsáno a v rámci bloku zemědělské půdy byla navržena jeho lokalizace. Závěrečný návrh společných zařízení je výsledek opakovaných jednání, konzultací a odborných posudků, které jsou v souladu s příslušnými předpisy a normami.

Zařízení ke zpřístupnění pozemků

- Vedlejší polní cesty – VC1-R,
- Doplňkové polní cesty – DC2, DC3, DC4, DC5, DC10, DC12

Zařízení a opatření k protierozní ochraně půdy

- Opatření proti vodní erozi půdy – AGT1,
- Opatření proti větrné erozi půdy – AGT1, TEO1
- Další opatření navrhovaná k ochraně půdy – bez návrhu opatření.

Vodohospodářská opatření

- Opatření ke zlepšení vodních poměrů a zlepšení hospodaření s vodou – bez návrhu opatření,

- Opatření k odvádění povrchových vod z území – bez návrhu opatření,
- Opatření k ochraně před povodněmi a suchem – bez návrhu opatření,
- Opatření k ochraně povrchových a podzemních vod – bez návrhu opatření,
- Opatření k ochraně vodních zdrojů – bez návrhu opatření,
- Opatření u stávajících vodních děl na vodních tocích – bez návrhu opatření,
- Opatření u staveb sloužících k závlaze a odvodnění pozemků – bez návrhu opatření.

Opatření k ochraně a tvorbě životního prostředí

- Biocentra – LBC4, NRBC1,
- Biokoridory – LBK2, LBK4,
- Interakční prvky – bez návrhu opatření,
- Další opatření ke zvyšování ekologické stability krajiny – bez návrhu opatření.

1.1.3 ZÁSADY ZPRACOVÁNÍ P.S.Z.

Při zpracování tohoto plánu společných zařízení byly využity následující zásady a projekční přístupy:

- zachování a respektování širších územních vazeb mimo obvod pozemkových úprav,
- využití multifunkčního efektu u každého společného zařízení,
- zachování hlavní funkce společného zařízení při snaze o zmírnění degradace krajiny,
- dodržení komplexnosti návrhu bez upřednostnění jednotlivého oborového pohledu,
- citlivá aplikace principu přiměřenosti a měřítka krajiny a minimalizování plošných nároků na společná zařízení,
- sestavení priorit a variantních řešení, která by respektovala průzkumy a rozbory,
- dodržení principu maximální publicity plánu a získání místní komunity.

Při zpracování části plánu týkající se vodohospodářských a půdoochranných záležitostí je třeba respektovat ustanovení § 16 vyhlášky č. 13/2014 Sb. Zároveň jsou upřednostněna opatření agrotechnická a organizační před technickými při řešení vodní eroze a je nutné vlastníky se zájmy ochrany půdy, vody a krajiny seznámit.

Při zpracování návrhu (konceptu) plánu společných zařízení bylo postupováno následovně:

- a) prostorová a funkční optimalizace všech návrhů při respektování priorit a strategických cílů včetně nutných variantních řešení,
- b) koordinace průniků a kolizních míst včetně křížení s inženýrskými sítěmi, identifikace kritických bodů,
- c) kategorizace společných zařízení z hlediska současného stavu, funkce a naléhavosti či významnosti,
- d) koordinace konceptu plánu s jinými programy a projekty, zvláště se zpracovatelem územního plánu,
- e) konzultace s příslušnými správními úřady, sborem zástupců vlastníků a zastupitelstvem obce.

Dle smlouvy o dílo bylo požadováno Státním pozemkovým úřadem, Krajským pozemkový úřad pro Ústecký kraj, Pobočka Louny vypracování plánu společných zařízení, vč. vyjádření orgánů a organizací v průběhu zpracování plánu a vyhotovení celkové bilance půdního fondu, kterou je nutné vyčlenit k jeho provedení, včetně bilance použitých pozemků ve vlastnictví státu, obce, popř. jiných vlastníků. Dokumentace k plánu společných zařízení

byla vyhotovena dle výsledků rozboru současného stavu území a požadavků objednatele. Plán společných zařízení pro řešené katastrální území byl funkčně provázán na jednotlivá sousední k.ú. Součástí díla je i posouzení navržených změn v situování společných zařízení ve srovnání se schváleným územním plánem řešeného katastrálního území.

Připomínky místní samosprávy, sboru zástupců vlastníků pozemků, uživatelů pozemků a dotčených orgánů státní správy:

- zpřístupnění zemědělských pozemků, rekonstrukce polních cest,
- ochrana zemědělské půdy před erozí,
- návrh doprovodné zeleně podél vybraných cest a návrh a doplnění interakčních prvků do krajiny,
- zajištění zpřístupnění zemědělských pozemků, vč. propojení sousedních katastrálních území,
- Zápisy z jednání jsou uloženy v dokladové části.

1.1.4 ZOHLEDNĚNÍ PODMÍNEK STANOVENÝCH SPRÁVNÍMI ÚŘADY.

A. SPRÁVCŮ ZAŘÍZENÍ DOTČENÝCH PSZ.

Při zpracování plánu byly zohledněny všechny podmínky správních úřadů. Dotčené orgány státní správy, úřady i správci měli možnost se vyjádřit k návrhu PSZ. Plán společných zařízení byl opakovaně projednáván se sborem zástupců vlastníků, jehož připomínky byly postupně zapracovávány. Zápisy z jednání a ostatní doklady jsou přiloženy v dokladové části.

Vyjádření dotčených orgánů

Vyjádření k RSS

Agentura ochrany přírody a krajiny České republiky, regionální pracoviště Správa CHKO

České středohoří, 31.3.2021, č.j.: neuvedeno

- Sdělují, že k.ú. Břežany u Žatce není součástí území CHKO České středohoří. AOPK ČR, regionální pracoviště Správa CHKO České středohoří zde není věcně ani místně příslušným orgánem ochrany přírody. K zaslané žádosti se tedy nebudou vyjadřovat.

Zpracovatel bere stanovisko na vědomí.

Vyjádření k RSS

Krajský úřad Ústeckého kraje, Odbor životního prostředí a zemědělství, 1.2.2021,

č.j.:KUUK/018284/2021

- Ke KoPÚ v k.ú. Břežany u Žatce sdělují:
Ochrana přírody a krajiny
- Vyřizuje: Mgr. Radovan Douša / tel. 475 657 595, e-mail: dousa.r@kr-ustecky.cz
- V zájmovém území se nenachází lokality soustavy Natura 2000 ani maloplošná zvláště chráněná území.
- Zasahuje sem ovšem prvek nadregionálního ÚSES, a to NRBC 1 „Stroupeč“. Dané prvky ÚSES by měly být zachovány dle platné územně plánovací dokumentace a v případě potřeby upřesněny na konkrétní pozemky. Dále se v řešeném území nachází biologicky cenná lokalita Pískový pahorek u Číňova (kopeček vpravo od u silnice z Břežan do Číňova) s udávaným výskytem pryskyřníku ilyrského (*Ranunculus*

illyricus), divizny brunátné (*Verbascum phoeniceum*) a koniklece lučního českého (*Pulsatilla pratensis* subsp. *bohemica*). Výskyt cenných biotopů a zvláště chráněných druhů je dále udáván i z prostoru štěrkopískovny západně od zastavěného území sídla Břežany (a to včetně ploch již rekultivovaných nebo kde byla těžba ukončena). Jedná se zejména o obojživelníky (ropucha zelená – *Bufo viridis*, skokan skřehotavý – *Pelophylax ridibundus*) a ptáky (břehule říční – *Riparia riparia*, strnad luční – *Emberiza calandra* či tuhák obecný – *Lanius collurio*). Výše uvedené lokality je tudíž v rámci pozemkových úprav třeba respektovat a příslušné plochy ponechat bez intenzivního zemědělského využívání, zalesňování či zástavby. Podobně je třeba respektovat stávající plochy neplodné půdy či trvalých travních porostů a neměnit jejich vodní režim kdekoli v řešeném území, zejména pak na V hranici řešeného území (z části v překryvu s NRBC1).

Posuzování vlivů na životní prostředí

- Vyřizuje: Ing. Petra Kalousová / 475 657 162, e-mail: kalousova.p@kr-ustecky.cz
- Sdělují, že předložené podklady v této fázi KoPÚ jsou natolik obecné, že na jejich základě nelze určit, zda záměr naplňuje dikci některého z bodů dle přílohy č. 1 zákona, a podléhá tak posuzování podle zákona či nikoliv.
- Z hlediska posuzování vlivů na životní prostředí se k záměru vyjádří až v další fázi KoPÚ, kdy už budou k dispozici konkrétnější údaje o záměru.

Záměr se netýká dalších složek životního prostředí, nebo nejsou v těchto případech příslušní k vydání stanoviska (vodní hospodářství, odpadové hospodářství, lesní hospodářství, ochrana ovzduší, ochrana horninového prostředí, IPPC, prevence závažných havárií, ochrana ZPF).

Zpracovatel bere stanovisko na vědomí, prvky ÚSES byly upřesněny.

Vyjádření k PSZ

1-03 Krajský úřad Ústeckého kraje, odbor životního prostředí a zemědělství, 28.3.2023, č.j.:

KUUK/048327/2023

- Sdělují, že s předloženým Plánem společných zařízení souhlasí za níže uvedených podmínek: 1. Předmětem plánu společných zařízení budou výhradně pouze ty stavby a opatření, která jsou uvedena současně v jeho textové i grafické části, přičemž rozsah zásahů a terénních úprav spojených s realizací navržených opatření nepřesáhne mimo plochy pro tyto účely vymezené v grafické části předloženého dokumentu. 2. Realizace rozsáhlejších terénních úprav souvisejících s realizací navržených opatření (zejména budováním nových cest, výhyben a propustků) bude zahájována v období srpen – říjen příslušného kalendářního roku.
- Souhlas se vydává do konce roku 2028.
- Z hlediska posuzování vlivů na životní prostředí sdělují, že záměr nepodléhá posouzení z hlediska vlivů na životní prostředí.

Zpracovatel bere stanovisko na vědomí.

Městský úřad Žatec, Stavební a vyvlastňovací úřad, životní prostředí, 19.2.2021, č.j.:

MUZA 3111/2021

- Ke KoPÚ v k.ú. Břežany u Žatce sdělují:
Ochrana ovzduší:

- Městský úřad Žatec, Stavební a vyvlastňovací úřad, životní prostředí – ochrana ovzduší není dle zákona č. 201/2012 Sb., o ochraně ovzduší ve znění pozdějších předpisů, dotčeným orgánem ve věci vydání stanoviska pro provádění KoPÚ.

Odpadové hospodářství:

- Městský úřad Žatec, Stavební a vyvlastňovací úřad, životní prostředí – odpadové hospodářství není dle zákona č. 541/2020 Sb., o odpadech a o změně některých dalších zákonů v platném znění, dotčeným orgánem ve věci vydání stanoviska pro provádění KoPÚ.

Ochrana přírody:

- Z hlediska ochrany přírody je nutné respektovat zákon ČNR č. 114/1992 Sb., o ochraně přírody a krajiny, ve znění pozdějších předpisů, vč. souvisejících předpisů. Z hlediska zájmů chráněných tímto zákonem, orgán ochrany přírody upozorňuje na podmínky k ochraně zájmů podle tohoto zákona, mj. i ochranu územního systému ekologické stability krajiny, významných krajinných prvků (např. registrovaný VKP č. 1/00 Břežanská stráž, č. 2/97 Pískový pahorek Čínov – Břežany) a krajinného rázu (např. podmínky pro zachování a případnou obnovu stromořadí).
- Dále k zahájení KoPÚ nemají připomínek.

Ochrana ZPF:

- Orgán ochrany ZPF nemá námitek k zahájení řízení o KoPÚ v k.ú. Břežany u Žatce za předpokladu dodržování zákona č. 334/1992 Sb., o ochraně zemědělského půdního fondu, ve znění pozdějších předpisů.

Lesní hospodářství:

- Z hlediska lesního hospodářství při provádění úprav požadují dbát ochrany PUPFL ve smyslu zákona č. 289/1995 Sb., o lesích a o změně a doplnění některých zákonů (lesní zákon).
- Dále k zahájení KoPÚ nemají připomínek.

Vodní hospodářství:

- Z hlediska vodního hospodářství musí být ustanovení zákona č. 254/2001 Sb., o vodách a o změně některých zákonů (vodní zákon), ve znění pozdějších předpisů, plně respektována, a to včetně stanovených záplavových území vodních toků i ochranných pásem vodních zdrojů.
- Dále k zahájení KoPÚ nemají připomínek.

Zpracovatel bere stanovisko na vědomí, bylo respektováno.

Městský úřad Žatec, Stavební a vyvlastňovací úřad, životní prostředí, 19.2.2021, č.j.: MUZA 3113/2021

Stavební úřad:

- Ke KoPÚ v k.ú. Břežany u Žatce sdělují: že jako stavební úřad příslušný podle § 13 odst. 1 písm. c/ zákona č. 183/2006 Sb., o územním plánování a stavebním řádu ve znění pozdějších předpisů (stavební zákon), nemají připomínek.

Zpracovatel bere stanovisko na vědomí.

Vyjádření k PSZ

1-03,4 Městský úřad Žatec, stavební a vyvlastňovací úřad, životní prostředí, 5.4.2023, č.j.: MUZA 17177/2023

- Ochrana ovzduší: při realizaci musí být plně respektována ustanovení zákona o ochraně ovzduší
- Odpadové hospodářství: Při realizaci výše uvedeného záměru musí být plně respektována ustanovení zákona č. 541/2020 Sb., o odpadech, ve znění pozdějších předpisů. Zákon o odpadech se nevztahuje na nakládání s nekontaminovanou zeminou a jiným přírodním materiálem vytěženým během stavební činnosti, pokud je zajištěno, že materiál bude použit ve svém přirozeném stavu pro účely stavby na místě, na kterém byl vytěžen.
- Ochrana přírody: Orgán ochrany přírody nemá připomínek k předloženému plánu společných zařízení vyhotoveného v rámci zpracování návrhu komplexních pozemkových úprav v k.ú. Břežany u Žatce.
- Ochrana ZPF: Orgán ochrany zemědělského půdního fondu (ZPF) nemá připomínek k předloženému plánu společných zařízení (opatření sloužící ke zpřístupnění pozemků, protierozní opatření pro ochranu půdního fondu, vodohospodářská opatření sloužící k neškodnému odvedení povrchových vod a ochraně území před záplavami a opatření k ochraně a tvorbě životního prostředí a zvýšení ekologické stability) vyhotoveného v rámci zpracování návrhu komplexních pozemkových úprav v k.ú. Břežany u Žatce za předpokladu dodržování zákona č. 334/1992 Sb., o ochraně zemědělského půdního fondu, ve znění pozdějších předpisů a zároveň nemá námitek k přiřazení způsobu ochrany nemovitosti ZPF k prvkům PSZ, dle obdrženého seznamu.
- Lesní hospodářství: K předloženému plánu společných zařízení orgán státní správy lesa nemá připomínky, neboť z podkladů nevyplývá, že by došlo k dotčení zájmů chráněných zákonem ČNR č. 289/1995 Sb., o lesích a o změně a doplnění některých zákonů, ve znění pozdějších předpisů. Při stavbě musí být ustanovení zákona respektována.
- Vodní hospodářství: K předložené žádosti sdělujeme, že výše uvedená akce není vodním dílem dle zákona č.254/2001 Sb., o vodách a o změně některých zákonů (vodní zákon), ve znění pozdějších předpisů. Při realizaci výše uvedené akce musí být ustanovení zákona č. 254/2001 Sb., o vodách a o změně některých zákonů (vodní zákon), ve znění pozdějších předpisů, plně respektována, a to včetně stanovených záplavových území vodních toků i ochranných pásem vodních zdrojů. Dále je nutno respektovat stávající meliorační zařízení.
- Stavební úřad: Městský úřad Žatec, stavební a vyvlastňovací úřad, životní prostředí jako stavební úřad příslušný podle § 13 odst. 1 písm. c/ zákona č. 183/2006 Sb., o územním plánování a stavebním řádu ve znění pozdějších předpisů (stavební zákon), nemá připomínek ke komplexním pozemkovým úpravám v k.ú. Břežany u Žatce.

Zpracovatel bere stanovisko na vědomí, je respektováno.

6-01 Městský úřad Žatec, stavební a vyvlastňovací úřad, životní prostředí, 12.10.2023, č.j.:

MUZA 44830/2023

- Ochrana ovzduší: při realizaci musí být plně respektována ustanovení zákona o ochraně ovzduší
- Odpadové hospodářství: Při realizaci výše uvedeného záměru musí být plně respektována ustanovení zákona č. 541/2020 Sb., o odpadech, ve znění pozdějších předpisů. Zákon o odpadech se nevztahuje na nakládání s nekontaminovanou zeminou a jiným přírodním materiálem vytěženým během stavební činnosti, pokud je zajištěno, že materiál bude použit ve svém přirozeném stavu pro účely stavby na místě, na kterém byl vytěžen.

- Ochrana přírody: Orgán ochrany přírody nemá připomínek k předloženému plánu společných zařízení vyhotoveného v rámci zpracování návrhu komplexních pozemkových úprav v k.ú. Břežany u Žatce.
- Ochrana ZPF: Orgán ochrany zemědělského půdního fondu (ZPF) nemá připomínek k předloženému plánu společných zařízení (opatření sloužící ke zpřístupnění pozemků, protierozní opatření pro ochranu půdního fondu, vodohospodářská opatření sloužící k neškodnému odvedení povrchových vod a ochraně území před záplavami a opatření k ochraně a tvorbě životního prostředí a zvýšení ekologické stability) vyhotoveného v rámci zpracování návrhu komplexních pozemkových úprav v k.ú. Břežany u Žatce za předpokladu dodržování zákona č. 334/1992 Sb., o ochraně zemědělského půdního fondu, ve znění pozdějších předpisů.
- Lesní hospodářství: K předloženému plánu společných zařízení orgán státní správy lesa nemá připomínky, neboť z podkladů nevyplývá, že by došlo k dotčení zájmů chráněných zákonem ČNR č. 289/1995 Sb., o lesích a o změně a doplnění některých zákonů, ve znění pozdějších předpisů. Při stavbě musí být ustanovení zákona respektována.
- Vodní hospodářství: K předložené žádosti sdělujeme, že výše uvedená akce není vodním dílem dle zákona č.254/2001 Sb., o vodách a o změně některých zákonů (vodní zákon), ve znění pozdějších předpisů. Při realizaci výše uvedené akce musí být ustanovení zákona č. 254/2001 Sb., o vodách a o změně některých zákonů (vodní zákon), ve znění pozdějších předpisů, plně respektována.
- Stavební úřad: Městský úřad Žatec, stavební a vyvlastňovací úřad, životní prostředí jako stavební úřad příslušný podle § 13 odst. 1 písm. c/ zákona č. 183/2006 Sb., o územním plánování a stavebním řádu ve znění pozdějších předpisů (stavební zákon), nemá připomínek ke komplexním pozemkovým úpravám v k.ú. Břežany u Žatce.

Zpracovatel bere stanovisko na vědomí, je respektováno.

Vyjádření k RSS

Krajská hygienická stanice Ústeckého kraje se sídlem v Ústí nad Labem, 26.1.2021, č.j.:

KHSUL 9792/2021

- Ke KoPÚ v k.ú. Břežany u Žatce sdělují: KoPÚ nejsou dotčeny zájmy chráněnými orgány ochrany veřejného zdraví. Z tohoto důvodu není KHS dotčeným orgánem státní správy ve smyslu ustanovení § 77 odst. 1 a ustanovení § 94 odst. 1 zákona č. 258/2000 Sb. a stanovisko nevydává.

Zpracovatel bere stanovisko na vědomí.

Vyjádření k RSS

Lesy České republiky, s. p., Lesní správa Žatec, 25.1.2021, č.j.: LCR182/000173/2021

- Lesy ČR, s. p., Lesní správa Žatec, jako subjekt s právem hospodařit s majetkem státu, souhlasí se zahájením KoPÚ v k.ú. Břežany u Žatce.

Zpracovatel bere stanovisko na vědomí.

Vyjádření k PSZ

2-01 Lesy České republiky, s.p., lesní správa Žatec, 13.3.2023, č.j.: LCR182/000510/2023.

- Sdělují, že nemají námitek k plánu společných zařízení.

Zpracovatel bere stanovisko na vědomí.

Vyjádření k RSS

Lesy České republiky, s. p., Oblastní ředitelství severní Čechy, 25.1.2021, č.j.: LCR946/074968/2021

- Sdělují, že v k.ú. Břežany u Žatce se nenachází žádné vodní toky, vodní nádrže či jiný majetek, svěřený do správy jejich organizační jednotky.

Zpracovatel bere stanovisko na vědomí.

Vyjádření k RSS

Povodí Ohře, s. p., 29.1.2021, č.j.: POH/03504/2021-2/032100

- Ke KoPÚ v k.ú. Břežany u Žatce sdělují:
- KoPÚ by měly být provedeny tak, aby přispěly k dosažení cílů ochrany vod jako složky životního prostředí ve smyslu § 23a zákona č. 254/2001 Sb., o vodách a o změně některých zákonů, ve znění pozdějších předpisů, a budou v souladu s metodikou Ochrana zemědělské půdy před erozí (Miloslav Janeček a kol., 2012), zejména v maximální přípustné ztrátě půdy způsobené vodní erozí 4,0 t/ha za rok.
- Dle Národního plánu povodí Labe (NPP), který byl schválen usnesením vlády ČR č. 1083 dne 21. prosince 2015, jehož cíle a opatření jsou vydány opatřením obecné povahy Ministerstva zemědělství čj. 148/2016-MZE_15120, náleží KoPÚ do těchto vodních útvarů povrchových vod tekoucích: ID OHL_0580 – Ohře od hráze nádrže Nechanice po Liboc a do vodního útvaru podzemních vod ID 21320 – Mostecká pánev – jižní část. Vodní útvar povrchových vod OHL 0580 byl vyhodnocen jako nevyhovující (chemický stav dobrý, ekologický stav střední) a vodní útvar podzemních vod 21320 byl vyhodnocen jako nevyhovující (chemický stav nevyhovující, kvantitativní stav vyhovující). Pro tyto vodní útvary jsou mimo jiné navržena níže uvedená opatření, která bude nutné respektovat, příp. do návrhu společných zařízení zpracovat:
 - o CZE208002 Snižování znečištění ze zemědělství a ochrana vodního prostředí,
 - o CZE212001 Obnova přirozených koryt vodních toků,
 - o CZE219001 Sucho a nedostatek vodních zdrojů.
- Program opatření Národního plánu povodí Labe je k nalezení zde:
 - o http://eagri.cz/public/web/file/437750/NPP_Labe_kapitola_V.pdf
- Znění opatření obsažených v Plánu dílčího povodí Ohře, dolního Labe a ostatních přítoků Labe naleznete pod příslušným vodním útvarem zde:
 - o http://www.poh.cz/VHP/pdp/OHL_VI/TABELARNI_CAST/OHL_VI_I.pdf
- V zájmovém území jsou evidovány tyto vodní toky v jejich správě:

IDVT	Název	Požadavky v souvislosti s pozemky pod koryty VT
10100004	Ohře	zaměření skutečného průběhu koryta VT
11000046	PBP Ohře v ř.km 96,5	zaměření skutečného průběhu koryta VT

10233618	Břežanský potok (Čínovská svodnice)	zaměření skutečného průběhu koryta VT
10238294	bezejmenný VT	bez požadavků
10224180	bezejmenný VT	bez požadavků

- Na území k. ú. Břežany u Žatce se dle portálu SOWAC GIS a databáze LPIS nacházejí půdní bloky ohrožené vodní erozí. V rámci KoPÚ by měla být podrobně zmapována a řešena erozní ohroženost pozemků (vodní, včetně eroze z přívalových dešťů) včetně navržení potřebných opatření k ochraně vod a omezení vodní a větrné eroze na zemědělské i lesní půdě a transportu znečištění do povrchových vod. Zejména je nezbytné navrhnout taková opatření, která budou minimalizovat působení vodní eroze v dráhách soustředěného odtoku.
- Plán společných zařízení bude v souladu s již navrženými opatřeními v rámci KoPÚ v sousedních katastrech (příp. bude koordinováno jejich paralelní zpracování).
- Žádají o spolupráci při právních úkonech (kontakt: Povodí Ohře, státní podnik, závod Terezín, Pražská 319, 41 1 55 Terezín, Ing. Tomáš Maděra, Dis., tel: +420 416 707 860, email: mader@poh.cz) a terénních zaměřeních (kontakt: Povodí Ohře, státní podnik, provoz žatec, Ing. Marie Hakalová, MBA, tel: +420 606 641 149, email: Halalova@poh.cz).
- Žádají o zaslání návrhu plánu společných zařízení, včetně všech zjištěných podkladů a jejich vyhodnocení, KoPÚ v k. ú. Břežany u Žatce k vyjádření z hlediska správce povodí a vodních toků.

Zpracovatel bere stanovisko na vědomí, opatření proti erozi půdy byla navržena.

Vyjádření k PSZ

2-02 Povodí Ohře, státní podnik, 27.3.2023, č.j.: POH/12933/2023-2/032100

- Sdělují, že z hlediska Národního plánu povodí Labe (NPP) a Plánu dílčího povodí Ohře, dolního Labe a ostatních přítoků Labe (PDP) je uvedený záměr možný.
- Sdělují, že hlediska zájmů daných Plánem pro zvládnutí povodňových rizik v povodí Labe (PpZPR).
- Stanovisko správce povodí: s návrhem PSZ pro KoPÚ Břežany u Žatce souhlasí.
- Sdělují, že z hlediska Povodí Ohře, státní podnik.

Zpracovatel bere stanovisko na vědomí.

Vyjádření k RSS

Ústav archeologické památkové péče severozápadních Čech, v.v.i, 15.2.2021, č.j.:

266/2021

- Ke KoPÚ v k.ú. Břežany u Žatce sdělují:
- Zájmové území se nachází na území s archeologickými nálezy. Je proto nutno respektovat zákon č. 20/87 Sb. o státní památkové péči v platném znění a ohlásit stavbu Archeologickému ústavu www.arup.cas.cz dle §22, odst. 2 výše uvedeného zákona. Stavebník je povinen umožnit, a v případě nutnosti jeho vzniku i uhradit archeologický výzkum.
- Vzhledem k povaze území, rozsahu stavby a vysoké pravděpodobnosti narušení archeologických nálezů požadují od investora oznámit zemní práce s cca

dvoutýdenním předstihem, aby mu bylo možno navrhnout „Smlouvu o archeologickém výzkumu“. V případě, že investor je fyzická osoba, výzkum nehradí. Pokud nebude respektován zákon č. 20/87 Sb. O státní památkové péči bude podán podnět k zahájení správního řízení podle § 35 téhož zákona.

- Po splnění výše uvedených podmínek souhlasí s provedením stavby formou územního souhlasu, případně s vydáním územního rozhodnutí ve zjednodušeném řízení, a pro vydání stavebního povolení.

Zpracovatel bere stanovisko na vědomí, bylo respektováno.

Vyjádření k PSZ

2-03 Ústav archeologické péče severozápadních Čech, v.v.i., 3.4.2023, č.j.: 372/2023

- Sdělují, že KoPÚ v k.ú. Břežany u Žatce se nachází na území s archeologickými nálezy. Upozorňují na skutečnost respektovat zákon č. 20/87 Sb. o státní památkové péči v platném znění a ohlásit stavbu Archeologickému ústavu. Požadují oznámit zemní práce s cca dvoutýdenním předstihem.

Zpracovatel bere stanovisko na vědomí.

Vyjádření k RSS

Česká geologická služba, Správa oblastních geologů, 16.2.2021, č.j.: ČGS-441/21/64*SOG-441/0064/2021

- Česká geologická služba (ČGS), zřízená pro výkon státní geologické služby v souladu s ustanovením § 17, odst. 2 zákona č. 62/1988 Sb., o geologických pracích, ve znění pozdějších předpisů, vydává na základě žádosti Státního pozemkového úřadu, Krajského pozemkového úřadu pro Ústecký kraj, Pobočky Louny, čj. SPÚ 018341/2021 ze dne 28. ledna 2021, stanovisko k zahájení řízení o komplexních pozemkových úpravách v katastrálním území Břežany u Žatce.
- ČGS dále uvádí popis geologické situace řešeného území, charakteristiku ložisek nerostných surovin a prognózní zdrojů, historii dolování a problematiku poddolování řešeného území – celý popis viz vyjádření v dokladové části.
- Závěr: Řešené k. ú. Břežany u Žatce pokrývají významná ložiska a zdroje stavebních surovin – nebilancovaná ložiska a ložiska nevyhrazeného nerostu – šterkopísků, na které se vztahují právní předpisy – ustanovení § 7 zákona č. 44/1988 Sb., o ochraně a využití nerostného bohatství (horní zákon), ve znění pozdějších předpisů, a zejména ustanovení § 13 zákona č. 62/1988 Sb., o geologických pracích, ve znění pozdějších předpisů. Řada z nich je a v budoucnu bude předmětem dobývání na základě již projednaného a schváleného posouzení dopadů na dílčí složky životního prostředí (souhlasná stanoviska EIA).
- Zahájené KoPÚ v k. ú. Břežany u Žatce, kterými budou uspořádána vlastnická práva k pozemkům a kterými bude zajištěna jejich přístupnost, vytvořeny podmínky pro racionální hospodaření vlastníků půdy, zajištěny podmínky pro zlepšení životního prostředí, ochranu a zúrodnění půdního fondu, vodního hospodářství a zvýšení ekologické stability krajiny, musí respektovat legislativní předpisy týkající se výše uvedených ložiskově-geologických fenoménů chráněných podle zvláštních právních předpisů (zákon č. 44/1988 Sb., o ochraně a využití nerostného bohatství, horní zákon), ve znění pozdějších předpisů, dále zákon č. 62/1988 Sb., o geologických pracích, ve znění pozdějších předpisů). Česká geologická služba tedy upozorňuje na tuto

povinnost a současně sděluje, že je třeba vytvářet podmínky k jejich ochraně a budoucímu využívání.

- Území je cenné nejen z hlediska geologického, geomorfologického, ale i z hlediska výskytu přirozených biotopů.

ČGS rovněž doporučuje využít toto území citlivě vzhledem k cenné lokalitě přírodovědného významu i ložiskového potenciálu. Pokud bude území nebo jeho části těženy, nemusí být vždy ve střetu zájmu se zachováním přírodovědné hodnoty oblasti. Území citlivě vytěžených surovin může být později využito naučně přírodovědně, případně rekreačně a turisticky, při zachování odkrytých cenných geologických vrstev, jako ukázky geologického dědictví, které je po těžbě nutno zachovat a prostor citlivě rekultivovat.

Zpracovatel bere stanovisko na vědomí, bylo respektováno.

Vyjádření k PSZ

2-04 Česká geologická služba, Správa oblastních geologů, 4.4.2023, č.j.: ČGS-441/23/199*SOG-441/0195/2023

- Sdělují, že nebyly naplněny připomínky a podněty z hlediska evidence, ochrany a stavu využití ložisek nerostných surovin. ČGS doporučuje v psz respektovat stanovisko čj. ČGS-441/21/64*SOG- 441/0064/2021 ze dne 16. února 2021 a potvrzuje jeho platnost.
- Sdělují připomínky k obsahu textové části a výkresu PSZ, které neobsahují nadějná ložiska a zdroje nerostných surovin, upozorňují na další skutečnosti a požadují doplnění kapitoly.

Zpracovatel bere stanovisko na vědomí, bylo doplněno na základě požadavků.

2-04 Česká geologická služba, Správa oblastních geologů, 10.5.2023, č.j.: ČGS-441/23/282*SOG-441/0273/2023

- Sdělují, že byly kompletně naplněny připomínky a podněty zejména z hlediska evidence, ochrany a stavu využití ložisek nerostných surovin, včetně zdrojů prognóz-ních, obsažené v předchozím stanovisku ČGS, pod čj. ČGS-441/23/199*SOG-441/0195/2023 ze dne 4. dubna 2023.
- Textová část obsahuje všechna zmíněná nadějná ložiska a zdroje nerostných surovin tak, jak bylo požadováno v předchozím stanovisku z 4.4.2023. ČGS souhlasí se zně-ním Plánu společných zařízení v rámci KoPÚ v k.ú. Břežany u Žatce.

Zpracovatel bere stanovisko na vědomí.

Vyjádření k RSS

Český báňský úřad, 26.1.2021, č.j.: SBS 02628/2021/ČBÚ-21/2

- Český báňský úřad na základě svého usnesení č.j. SBS 02628/2021/ČBÚ-21/1 ze dne 26. ledna 2021, pro věcnou nepřislusnost, v souladu s ustanovením § 12 zákona č. 500/2004 Sb., správní řád, ve znění pozdějších předpisů (dále jen „správní řád“), postupuje podání (§ 37 správního řádu) Státního pozemkového úřadu, Krajského po-zemkového úřadu pro Ústecký kraj, Pobočky Louny, ze dne 19. ledna 2021, zn. SPU 014508/2021, ve věci „Žádost o stanovisko – Komplexní pozemkové úpravy v kata-strálním území Břežany u Žatce“.

Zpracovatel bere stanovisko na vědomí.

Vyjádření k RSS

Obvodní báňský úřad pro území kraje Ústeckého, 3.2.2021, č.j.: SBS 03734/2021/OBÚ-04/1

- Obvodní báňský úřad pro území kraje Ústeckého uvádí že, z hlediska ochrany surovin se KoPÚ, v rozsahu vyznačeném v příložené dokumentaci, nedotknou žádného dobývacího prostoru ani chráněného ložiskového území. Z tohoto důvodu není nutné řešit požadavky na ochranu nerostných surovin.

Zpracovatel bere stanovisko na vědomí.

Vyjádření k RSS

Ministerstvo životního prostředí, Odbor geologie, 22.2.2021, č.j.: MZP/2021/660/319

- Ke KoPÚ v k.ú. Břežany u Žatce sdělují: na území obce se nachází nevýhradní ložisko nevyhrazeného nerostu – šterkopísku, č. 523410001 (západně od obce). Ložisko dříve těžila firma ROBA šterkovny Nové Sedlo s.r.o. Doporučují obrátit se na tuto firmu i přesto, že se jedná o nevýhradní ložisko, na které se horní zákon nevztahuje.
- Na ostatním území obce nejsou žádné zájmy, které by z jejich hlediska vyžadovaly zvláštní ochranu, tudíž je možno zahrnout veškeré pozemky v tomto území do KoPÚ. Podrobnější údaje je možno získat v ČGS, útvar Geofond, Kostelní 26, 170 00 Praha 7. Ten také vydává a pravidelně aktualizuje mapy ložiskové ochrany pro jednotlivé kraje, kde jsou zakreslena výhradní ložiska, chráněná ložisková území, dobývací prostory i prognózní zdroje – tedy území vyžadující ochranu podle zvláštních předpisů (zák. 44/1988 Sb. v platném znění – horní zákon). Tyto mapy jsou k dispozici na orgánech územního plánování (pověřené obce, krajské úřady a ústřední orgány státní správy ve věcech územního plánování).

Zpracovatel bere stanovisko na vědomí.

Vyjádření k RSS

Městský úřad Žatec, Stavební a vyvlastňovací úřad, Úřad územního plánování, 1.2.2021, č.j.: MUZA 31133/2021

- Ke KoPÚ v k.ú. Břežany u Žatce sdělují:
- Pro obec Břežany u Žatce je zpracovaný územní plán – Územní plán Nové Sedlo – právní stav po změně č. 1 (nabytí účinnosti 18.05.2016). Územní plán je dostupný na webových stránkách Města Žatec: <https://www.mesto-zatec.cz/radnice/odbory-uradu/stavebni-a-vyvlastnovaci-urad-zivotni-prostredi-/urad-uzemniho-planovani/>
- V rámci KoPÚ je nutné respektovat platný územní plán.
- Po schválení KoPÚ žádají o předání KoPÚ v digitální podobě (ve formátu *shp, *dgn), jako podklad pro nový případně úpravu stávajícího územního plánu.

Zpracovatel bere stanovisko na vědomí.

Vyjádření k PSZ

1-06 Městský úřad Žatce, stavební a vyvlastňovací úřad, životní prostředí, úřad územního plánování, 29.3.2023, č.j.: MUZA 12418/2023

- Sdělují, že předložený plán společných zařízení v k.ú. Břežany u Žatce je přípustný bez podmínek.

Zpracovatel bere stanovisko na vědomí.

6-02 Městský úřad Žatec, stavební a vyvlastňovací úřad, životní prostředí, úřad územního plánování, 27.9.2023, č.j.: MUZA 40654/2023

- Sdělují, že předložený plán společných zařízení v k.ú. Břežany u Žatce je přípustný bez podmínek.

Zpracovatel bere stanovisko na vědomí.

Vyjádření k PSZ

1-01 Státní pozemkový úřad, 20.3.2023, č.j.: bez č.j.

- Státní pozemkový úřad, Pobočka Louny nemá námitek k PSZ.

Zpracovatel bere stanovisko na vědomí.

Vyjádření k PSZ

2-11 Krajský úřad Ústeckého kraje, odbor územního plánování a stavebního řádu., 13.6.2023, č.j.: KUUK/090437/2023

- Sdělují, skutečnosti k plánu společných zařízení a územnímu plánu a sdělují, že nejsou dotčeným orgánem ve věcech KPÚ – PSZ a k návrhu pozemkových úprav se nebudou vyjadřovat.

Zpracovatel bere stanovisko na vědomí.

Vyjádření správců sítí a technické infrastruktury

Vyjádření k RSS

Krajský úřad Ústeckého kraje, Odbor majetkový, 30.3.2021, č.j.: neuvedeno

- Sdělují, že souhlasí se zahájením KoPÚ v k.ú. Břežany u Žatce dle vyjádření příspěvkové organizace Správa a údržba silnic Ústeckého kraje, p. o.

Zpracovatel bere stanovisko na vědomí.

Vyjádření k PSZ

2-05 Ústecký kraj – Krajský úřad, odbor majetkový, 11.4.2023, č.j.: KUUK/055667/2023

- Sdělují, že souhlasí s plánem společných zařízení v rámci KoPÚ v k.ú. Břežany u Žatce.

Zpracovatel bere stanovisko na vědomí.

Vyjádření k RSS

Krajský úřad Ústeckého kraje, Odbor dopravy a silničního hospodářství, 9.3.2021, č.j.: KUUK/010489/2021

- Sdělují, že na základě vyjádření Správy a údržby silnic Ústeckého kraje, p.o. požadují, aby při zpracování výše uvedených KoPÚ byly respektovány skutečné hranice pozemků zastavěné silničními tělesy v rozsahu dle § 11 zákona č. 13/1997 Sb., o pozemních komunikacích.

Zpracovatel bere stanovisko na vědomí.

Vyjádření k PSZ

2-06 Ústecký kraj – Krajský úřad, odbor dopravy a silničního hospodářství, 26.4.2023, č.j.: KUUK/064388/2023/DS/Mach

- Sdělují, že souhlasí s plánem společných zařízení v rámci KoPÚ v k.ú. Břežany u Žatce, za podmínek splnění podmínek, které vydala Správa a údržba silnic Ústeckého kraje.

Zpracovatel bere stanovisko na vědomí, podmínky jsou respektovány.

Vyjádření k RSS

Městský úřad Žatec, Odbor dopravně správních agend, 19.2.2021, č.j.: MUZA 3110/2021/OSA/St.

- Ke KoPÚ v k.ú. Břežany u Žatce sdělují:
- Přístup na pozemky umístěné podél silnic II. a III. třídy řešit přednostně z místních a účelových komunikací. Pokud ve výjimečných případech není toto možné, bude navržen výjezd vždy pro všechny sousedící vlastníky pozemků v dané lokalitě, který bude zpřístupněn po souběžné obslužné komunikaci (polní cestě), v krátkém úseku – před výjezdem na silnici – zpevněné.
- V souladu se zákonem o pozemních komunikacích č. 13/1997 Sb., ve znění pozdějších předpisů, bude tento návrh projednán s příslušným správním orgánem oprávněným povolovat zřízení nových sjezdů, ze silnic II. a III. třídy - s odborem dopravně správních agend MěÚ Žatec, po předchozím vyjádření majetkového správce dotčených komunikací — silnic II. a III. třídy tj. se Správou a údržbou silnic ÚK Dubí, provoz Louny, u místních komunikací s danou obcí, u účelových komunikací s jejich vlastníky a ve všech případech s Policií ČR Krajským ředitelstvím Policie Ústeckého kraje – Dopravní inspektorát Louny.
- V případě, že bude navrženo využití stávajícího výjezdu na silnici, je nutné ho v dokumentaci vyznačit, aby bylo možné posoudit vhodnost umístění a dalšího využívání takového výjezdu, neboť některé výjezdy byly zřízeny bez projednání a jsou umístěny na nevhodných místech z hlediska bezpečnosti silničního provozu.

Jakékoli návrhy terénních úprav, odvodnění apod., v ochranném pásmu komunikací (15 m od osy vozovky nebo od osy přilehlého jízdního pásu silnice II. třídy nebo III. třídy) v jejich správě je nutné projednat s jejich silničním správním úřadem.

Zpracovatel bere stanovisko na vědomí, připojení na silniční síť bylo projednáno.

Vyjádření k PSZ

1-07 Městský úřad Žatec, odbor dopravně správních agend, 17.4.2023, č.j.: MUZA 12419/2023/ODSA/St.

- Sdělují, že souhlasí s plánem společných zařízení v rámci KoPÚ v k.ú. Břežany u Žatce za podmínek uvedených v předchozím vyjádření

Zpracovatel bere stanovisko na vědomí, podmínky jsou dodržovány.

6-03 Městský úřad Žatec, odbor dopravně správních agend, 19.10.2023, č.j.: MUZA 40656/2023/ODSA/St.

- Sdělují, že souhlasí s předloženou změnou plánu společných zařízení v rámci KoPÚ v k.ú. Břežany u Žatce.

Zpracovatel bere stanovisko na vědomí.

9 (a,b,c) Městský úřad Žatec, odbor dopravně správních agend pod č.j. MUZA 53145/2022/ODSA/St.; MUZA 53087/2022/ODSA/St.; MUZA 53632/2022/ODSA/St., ze dne 15.12.2022, 16.12.2022, 20.12.2022

- Sdělují, že neshledávají technické překážky pro budoucí schválení požadované stavební úpravy stávajících připojení polních cest nebo nových napojení sousedních nemovitostí (polností) na silnici č. III/22519 a č. III/22522, při dodržení uvedených podmínek. Sjezdy S2, S4, S6, S7, S10, S12, S13 na silnici č. III/22519, a S9, S11 na silnici č. III/22522

Zpracovatel bere stanovisko na vědomí.

Vyjádření k RSS

Policie české republiky, Krajské ředitelství policie Ústeckého kraje, Odbor správy majetku, 20.1.2021, č.j.: KRPU-12725-1/ČJ-2021-0400MN-14

- Sdělují následující: dle zaslaných podkladů se KoPÚ řešené v celém k.ú. Břežany u Žatce nedotkne majetku Krajského ředitelství policie Ústeckého kraje.

Zpracovatel bere stanovisko na vědomí.

Vyjádření k RSS

Policie České republiky, Krajské ředitelství policie Ústeckého kraje, Dopravní inspektorát Louny, 20.1.2021, č.j.: KRPU-12734-1/ČJ-2021-040706-6-IB

- Dopravní inspektorát v Lounech nemá ke KoPÚ v k.ú. Břežany u Žatce námitek ani připomínek.

Zpracovatel bere stanovisko na vědomí.

Vyjádření k PSZ

2-07 Policie České republiky, krajské ředitelství Policie Ústeckého kraje, 9.3.2023, č.j.: KRPU-47320-2/ČJ-2023-040706-6-IB.

- Sdělují, že nemají námitek ani připomínek ke KoPÚ v k.ú. Břežany u Žatce.

Zpracovatel bere stanovisko na vědomí.

7 Policie České republiky, Krajské ředitelství policie Ústeckého kraje, Dopravní inspektorát Louny

pod č.j. KRPU-66940-2/ČJ-2022-040706-6-IB, ze dne 8.4.2022

- Sdělují, že souhlasí s připojením polních sjezdů S2, S4, S6, S7, S10, S12, S13 na silnici č. III/22519, a S9, S11 na silnici č. III/22522 v k.ú. Břežany u Žatce, jak vyplývá z předložené dokumentace,
- Souhlasí s vymezením připojení sjezdů směrovými sloupky Z11g.

Zpracovatel bere stanovisko na vědomí.

Vyjádření k RSS

Správa a údržba silnic Ústeckého kraje, příspěvková organizace, 25.1.2021, č.j.:62/21

- SÚS Ústeckého kraje požaduje, aby při zpracovávání KoPÚ Břežany u Žatce byly respektovány skutečné hranice pozemků zastavěné silničními tělesy v rozsahu dle § 11 zákona č. 13/1997 Sb., o pozemních komunikacích.
- Dále požadují předložit podrobné výkresy napojení (včetně průtočnosti) na silnice v jejich správě. Rovněž vyžadují přizvání na vytyčování hranic v terénu.
- Kontaktní adresa pro další jednání: Správa a údržba silnic Ústeckého kraje, Poděbradova 2653, 440 30, Louny.

Zpracovatel bere stanovisko na vědomím, bylo projednáno.

Vyjádření k PSZ

2-08 Správa a údržba silnic Ústeckého kraje, příspěvková organizace, 30.3.2023, č.j.: SUSUKLN/3886/2023

- Sdělují, že souhlasí s umístěním a realizací stavby vč. vydání povolení k zvláštnímu užívání komunikace pro provádění stavebních prací v silničním tělese za předpokladu dodržení podmínek uvedených ve vyjádření.

Zpracovatel bere stanovisko na vědomí.

8 Správa a údržba silnic Ústeckého kraje, příspěvková organizace

pod č.j. SUSUKLN/6477/2022, ze dne 10.5.2022

- Sdělují, že souhlasí s umístěním a realizací stavby vč. vydání povolení k zvláštnímu užívání komunikace pro provádění stavebních prací v silničním tělese za předpokladu dodržení podmínek uvedených ve vyjádření.

Zpracovatel bere stanovisko na vědomí.

Vyjádření k RSS

Drážní úřad, sekce infrastruktury, územní odbor Praha, 25.1.2021, č.j.:MP-SOP0179/21-1/BD DUCR-4743/21/Bd

- Drážní úřad sděluje, že ke KoPÚ v k.ú. Břežany u Žatce nemá námitek.

- Z předložené mapy předpokládaného obvodu KoPÚ v k.ú. Břežany u Žatce je patrné, že se předmětné pozemky nenacházejí v ochranném pásmu dráhy železniční tratě.

Zpracovatel bere stanovisko na vědomí.

Vyjádření k RSS

Správa železnic, státní organizace, 22.2.2021, č.j.: 5409/2021-SŽ-GŘ-06

- V k.ú. Břežany u Žatce neevidují žádné nemovitosti, stavby dráhy, stavby na dráze, kabelové trasy ani jiná zařízení, a proto z tohoto důvodu není nutné stanovovat podmínky k ochraně jejich zájmů.
- V zájmovém území nemá Správa železnic, státní organizace, žádné současné ani výhledové zájmy týkající se železniční dopravy.

Zpracovatel bere stanovisko na vědomí.

Vyjádření k RSS

CETIN – Česká telekomunikační infrastruktura, 12.4.2021, č.j.: 619193/21

- Sdělují, že dojde ke střetu se sítí elektronických komunikací (dále jen „SEK“) společnosti CETIN a.s.
- (I) Na Žadatelem určeném a vyznačeném Zájmovém území se vyskytuje SEK společnosti CETIN a.s.
- (II) Stavebník nebo jím pověřená třetí osoba je povinen řídit se Všeobecnými podmínkami ochrany SEK, které jsou nedílnou součástí Vyjádření.
- (III) Pro případ, že bude nezbytné přeložení SEK, zajistí vždy takové přeložení SEK její vlastník, společnost CETIN a.s. Stavebník, který vyvolal překládku SEK je dle ustanovení § 104 odst. 17 Zákona o elektronických komunikacích povinen uhradit společnosti CETIN a.s. veškeré náklady na nezbytné úpravy dotčeného úseku SEK, a to na úrovni stávajícího technického řešení.
- (IV) Pro účely přeložení SEK dle bodu (III) tohoto Vyjádření je Stavebník povinen uzavřít se společností CETIN a.s. Smlouvu o realizaci překládky SEK;
- (V) Stavebník a/nebo Žadatel není oprávněn užít toto Vyjádření k podání jakékoliv žádosti o vydání jakéhokoliv správního rozhodnutí či jiného rozhodnutí majícího obdobný charakter.
- Další podmínky viz vyjádření v dokladové části.
- Přílohami Vyjádření jsou:
 - o Všeobecné podmínky ochrany SEK,
 - o Informace k vytýčení SEK ve vlastnictví společnosti CETIN a.s.,
 - o Informace o možném napojení na SEK ve vlastnictví společnosti CETIN a.s.,

Situační výkres (obsahuje Zájmové území určené a vyznačené Žadatelem a výřezy účelové mapy SEK).

Zpracovatel bere stanovisko na vědomí.

Vyjádření k PSZ

3-01 CETIN a.s., 30.5.2023, č.j.: POS – 30052023-2

- Sdělují, že s provedením navrhovaných pozemkových úprav a s vydáním stavebního povolení souhlasí. A sdělují podmínky pro souběh a křížení s vedením sítí.

Zpracovatel bere stanovisko na vědomí.

Vyjádření k RSS

ČD – Telematika, a.s., 14.4.2021, č.j.: 1202107363, 1202107364

- V zájmovém území se nenachází prostředky sítí elektronických komunikací v majetku a správě ČD – Telematika, a.s. a zájmové území nezasahuje do ochranného pásma těchto sítí.

Zpracovatel bere stanovisko na vědomí.

Vyjádření k RSS

ČEPS, a.s., 9.4.2021, č.j.: 3441/2021/CEPS

- V zájmovém území se nenachází žádné zařízení přenosové soustavy, ani jeho ochranné pásmo. Souhlasí se zahájením KoPÚ bez připomínek.

Zpracovatel bere stanovisko na vědomí.

Vyjádření k RSS

ČEPRO, a. s., 23.4.2021, č.j.: 7273/21

- Sdělují, že se v zájmovém území vymezeném žádostí, prochází katodově chráněná trasa produktovodu a jeho ochranné pásmo. Dále pak dálkový sdělovací kabel (DKMOS) podél produktovodu. K ochraně produktovodu je stanoveno ochranné pásmo, které je vymezeno svislými plochami vedenými ve vodorovné vzdálenosti 300 m po obou stranách od osy potrubí. Informační zákres produktovodu řešeným územím včetně jeho ochranného pásma a zařízení v majetku jejich společnosti je předmětem příloh. Dálkový sdělovací kabel má ochranné pásmo 1 m po obou jeho stranách.
- K trase produktovodu vznikla dnem nabytí právní moci stavebního povolení na základě zákona č. 79/1957 Sb., potvrzená zákonem č. 222/1994 Sb. a zákonem č. 458/2000 Sb. věcná břemena, která se podle tehdy platných předpisů nezapisovala do katastru nemovitostí.
- Věcné břemeno spočívá v povinnosti strpět výkon práva provozovatele podzemního dálkovodu, (v tomto případě ČEPRO, a.s.), vstupovat a vjíždět při stavbě, provozování, opravách, změnách nebo odstraňování podzemního potrubního dálkovodu a s ním souvisejících zařízení na nemovitosti dotčené tímto zařízením a odstraňovat a oklešťovat stromy.
- Vlastník pozemku současně nesmí provádět na dotčeném pozemku žádné stavby bez souhlasu ČEPRO, a.s. ani osázet stromy a keře, které by mohly ohrozit provoz a užívání dálkového potrubí, a to v šíři nejméně 4 m po obou jeho stranách potrubí.
- Skutečnost, že se zákonné věcné břemeno v době svého vzniku nezapisovalo do katastru nemovitostí, vede k tomu, že se při převodu vlastnických práv nový vlastník nedozví o jejich existenci.
- ČEPRO, a.s. proto požaduje prokazatelně seznámit vlastnily pozemků dotčených produktovodem se skutečností, že pozemkem je vedena trasa produktovodu, ke které se váže věcné břemeno ze zákona, a to poznámkou na soupisu nových pozemků (pozn.: Pozemek je dotčen podzemním vedením produktovodu, ke kterému

se váže věcné břemeno ze zákona). Svým podpisem na soupisu tak vlastník potvrdí, že byl seznámen s existencí tohoto věcného břemene, i když toto není zapsáno na listu vlastnictví.

- Zástavy nebo věcná břemena zapsaná ve prospěch ČEPRO, a.s. na LV jiných vlastníků musí být pozemkovou úpravou beze změny zachována.
- Bude-li třeba v terénu vytýčit zařízení ČEPRO, a.s. je třeba se obrátit s objednávkou přímo na jejich pracoviště spravující tento produktovodní úsek, tj. ČEPRO, a.s., Středisko Produktovody, odd. dálkovod D-I, Hněvice 62, 41108 Štětí.
- Průběh ochranného pásma produktovodu a hranic věcného břemene v digitální podobě jsou připraveni poskytnout na základě zvláštní objednávky Pozemkového úřadu (nebo jeho plné moci), na které bude uvedena kontaktní osoba, telefon, emailová adresa a požadovaný formát dat.
- Současně žádají, po ukončení pozemkových úprav, o zaslání mapy s vyznačením nových pozemků a jejich parcelních čísel. Tyto informace potřebují jako podklad pro zpracování vyjádření ke stavbám cizích vlastníků v blízkosti jejich zařízení ve smyslu stavebního zákona.
- V případě potřeby je možné je kdykoliv kontaktovat.

Údaje o produktovodní trase a stanoviska k existenci podzemních sítí považují podle vnitřních předpisů společnosti za předmět obchodního tajemství a jejich využití je možné výlučně k účelu, k němuž byly vydány.

Zpracovatel bere stanovisko na vědomí.

Vyjádření k PSZ

3-02 ČEPRO, a.s., 6.4.2023, č.j.: 6363/23 (005104/FŘ/2023)

- Požadují do výkresu G5 zakreslit trasu produktovodu a doprovodný kabel a doplnění popisu k cestě DC10.

Zpracovatel bere stanovisko na vědomí, požadavky byly doplněny.

3-02 ČEPRO, a.s., 20.4.2023, č.j.: 7506/23

- Sdělují souhlasné vyjádření k návrhu plánu společných zařízení. Dále sdělují podmínky k provádění prací a činností v ochranném a zabezpečovacím pásmu produktovodu.

Zpracovatel bere stanovisko na vědomí.

13 ČEPRO, a.s.

pod č.j. 7212/22, ze dne 22.4.2022

- Zasílají souhlasné stanovisko k návrhu polní cesty a výsadby stromů v místech, kde prochází trasa produktovodu, doprovodný kabel a ochranné pásmo produktovodu společnosti ČEPRO, a.s. Podmínky k dodržení jsou uvedeny ve vyjádření

Zpracovatel bere stanovisko na vědomí.

Vyjádření k RSS

ČEZ Distribuce, a.s., 27.4.2021, č.j.: 0101513702, 0101513727

- Sdělují, že v k.ú. Břežany u Žatce nachází nebo ochranným pásmem zasahuje energetické zařízení typu: NN podzemní, VN nadzemní.

- Další podmínky jsou uvedeny ve vyjádření v dokladové části. Přílohou zasílají Situační výkres zájmového území a Podmínky pro provádění činností v ochranných pásmech energetických zařízení, sítě pro elektronickou komunikaci a zařízení technické infrastruktury.

Zpracovatel bere stanovisko na vědomí.

Vyjádření k PSZ

3-03 ČEZ Distribuce, a.s., 15.3.2023, č.j.: 001132508952

- Sdělují, že souhlasí s předloženou projektovou dokumentací. Platnosti tohoto souhlasu je vázána na podmínky uvedené ve vyjádření.

Zpracovatel bere stanovisko na vědomí.

10 ČEZ Distribuce, a.s.

pod č.j. 001125012292, ze dne 8.4.2022

- Sdělují, že udělují souhlas s činností a/nebo umístěním stavby v blízkosti zařízení distribuční soustavy, resp. v ochranném pásmu předmětného zařízení. Stavba na pozemcích p.č. 350/5, 65/2, 350/2, 169/1, v k.ú. Břežany u Žatce. Platnost souhlasu je vázána na dodržení podmínek uvedených ve vyjádření.

Zpracovatel bere stanovisko na vědomí.

11 ČEZ Distribuce, a.s.

pod č.j. 001125012290, ze dne 8.4.2022

- Sdělují, že souhlasí s předloženou projektovou dokumentací. Stavba na pozemcích p.č. 350/5, 65/2, 350/2, 169/1, v k.ú. Břežany u Žatce. Platnost souhlasu je vázána na dodržení podmínek uvedených ve vyjádření.

Zpracovatel bere stanovisko na vědomí.

Vyjádření k RSS

ČEZ ICT Services, a.s., 27.4.2021, č.j. 0700371936, 0700371956

- Ke KoPÚ v k.ú. Břežany u Žatce sdělují, že se v zájmovém území nenachází komunikační zařízení v majetku ČEZ ICT Services, a. s. Zároveň upozorňují, že není vyloučeno, že se ve vymezeném zájmovém území nachází jiné zařízení, které není v majetku společnosti ČEZ ICT Services, a. s.

Zpracovatel bere stanovisko na vědomí.

Vyjádření k RSS

GasNet, s.r.o., 12.4.2021, č.j.: 5002353282

- V zájmovém území nebo jeho blízkosti se nachází provozovaná plynárenská zařízení a plynovodní přípojky (dále „PZ“) ve vlastnictví nebo správě GasNet s.r.o. - viz příloha s informativní polohou PZ a informací v legendě. Upozorňují, že se v zájmovém území vyznačeném v příloze tohoto stanoviska mohou nacházet PZ, která jsou ve fázi výstavby a doposud nebyla předána GasNet s.r.o. k provozování. Taktéž se v zájmovém území mohou nacházet PZ jiných vlastníků či správců, případně i

dlouhodobě nefunkční/neprovozovaná PZ bez dostupných informací o jejich poloze a vlastnictví. Tato PZ nejsou v příloze vyznačena a nejsou předmětem tohoto stanoviska.

- Další informace viz vyjádření v dokladové části.

Zpracovatel bere stanovisko na vědomí.

Vyjádření k PSZ

4-01 GasNet Služby, s.r.o., 31.3.2023, č.j.: 5002784212

- Sdělují, podmínky pro křížení a souběh s plynárenským zařízením.

Zpracovatel bere stanovisko na vědomí, podmínky jsou splněny.

14 GasNet Služby, s.r.o.

pod č.j. 5002587463, ze dne 29.4.2022

- Sdělují podmínky nutné k dodržení při křížení vysokotlakého plynovodu v k.ú. Břežany u Žatce cestou VC1-R.

Zpracovatel bere stanovisko na vědomí.

Vyjádření k RSS

NET4GAS, s.r.o., 23.4.2021, č.j.: 4034/21/OVP/Z

- Sdělují, že v zájmovém území se nacházejí plynárenská zařízení provozovaná společností NET4GAS, s.r.o.:
 - o Plynárenská zařízení: 2 x VTL plynovod nad 40 barů DN 1400,
 - o Plynárenská telekomunikační zařízení: Optický kabel.
- Upozorňují, že na daném území se mohou nacházet plynárenská zařízení jiných vlastníků či správců a zařízení nefunkční/neprovozovaná.
- Do příložené situace informativně zakreslili trasu stávajících inženýrských sítí ve správě NET4GAS, s.r.o. Digitální data dotčených podzemních zařízení NET4GAS, s.r.o. si lze vyžádat na e-mailové adrese data@net4gas.cz
- Ustanovením § 68 odst. (2) písm. c) energetického zákona je pro uvedené stávající plynovody stanoveno ochranné pásmo na 4 m a bezpečnostní pásmo na 160 m kolmé vzdálenosti od půdorysu plynovodu na obě strany. Ustanovením § 68 odst. (2) písm. g) energetického zákona je pro telekomunikační sítě stanoveno ochranné pásmo 1 m kolmé vzdálenosti od půdorysu kabelu na obě strany.
- Každý zásah do ochranného a bezpečnostního pásma musí být projednán s jejich útvarem pro každou plánovanou akci jednotlivě.
- Požadují zaslat k odsouhlasení plán společných zařízení v rámci KoPÚ Břežany u Žatce přes webovou podatelnu: www.net4gas.cz (Žádost o vyjádření).
- V rámci dodatku ke stanovisku ke KoPÚ v k.ú. Břežany u Žatce je popsána i samotná Činnost v ochranném a bezpečnostním pásmu NET4GAS, s.r.o. (viz vyjádření v dokladové části).

Zpracovatel bere stanovisko na vědomí, je respektováno.

Vyjádření k PSZ

5-01 NET4GAS, s.r.o., 17.3.2023, č.j.: 2675/23/OVP/Z

- Sdělují, požadavky na doplnění žádosti.

Zpracovatel bere stanovisko na vědomí, bylo doplněno.

5-01 NET4GAS, s.r.o., 26.4.2023, č.j.: 4033/23/OVP/Z

- Sdělují souhlasné stanovisko a požadavky a podmínky pro křížení s plynovodním vedením.

Zpracovatel bere stanovisko na vědomí, je respektováno.

12 NET4GAS, s.r.o.

pod č.j. 3995/22/OVP/Z, ze dne 4.4.2022

- Sdělují, že s provedení doplňkové cesty DC10 zasahující do ochranného a bezpečnostního pásma VTL plynovodů nad 40 barů a telekomunikační sítě ve správě NET4GAS, s.r.o. souhlasí.

Zpracovatel bere stanovisko na vědomí.

Vyjádření k RSS

Severočeská vodárenská společnost, a.s., 27.1.2021, č.j.: SVS-TP/LIBE/287/2021

- Sdělují, že zahájení KoPÚ v k.ú. Břežany u Žatce berou na vědomí, ale že v k.ú. Břežany u Žatce ke dni 27.1.2021 nevlastní žádný pozemek.

Zpracovatel bere stanovisko na vědomí.

Vyjádření k RSS

Severočeské vodovody a kanalizace, a.s., 25.1.2021, č.j.: O21690007627/UTPCMO/RR

- Ke KoPÚ v k.ú. Břežany u Žatce sdělují:
- Ve výše uvedeném zájmovém území se nachází zařízení provozovaná společností Severočeské vodovody a kanalizace, a.s. a jejich ochranná nebo bezpečnostní pásma. Konkrétně se jedná o: Vodovod do DN 500.
- Uvedené zařízení je zakresleno v příloze, která je nedílnou součástí poskytnuté informace. Další podmínky a připomínky viz vyjádření v dokladové části.

Zpracovatel bere stanovisko na vědomí.

Vyjádření k PSZ

3-04 Severočeské vodovody a kanalizace, a.s., 23.3.2023, č.j.: O23690033931

- Sdělují, že s navrženými úpravami dle předložené situace souhlasíme za dodržení podmínek uvedených ve vyjádření.

Zpracovatel bere stanovisko na vědomí.

10 Severočeské vodovody a kanalizace, a.s.

pod č.j. SCVKZAD134210, ze dne 1.4.2022

- Sdělují, že s vymezením polní cesty na p.p.č. 224, 364 a 278/8 v k.ú. Břežany souhlasí bez připomínek.

Zpracovatel bere stanovisko na vědomí.

Vyjádření k RSS

Státní pozemkový úřad, Odbor vodohospodářských staveb, 3.2.2021, č.j.: SPU 018075/2021

- Sdělují, že v obvodu KoPÚ v k.ú. Břežany u Žatce se nenachází stavby vodního díla – hlavní odvodňovací zařízení (HOZ), které jsou v majetku státu a v příslušnosti hospodařit Státního pozemkového úřadu v souladu s § 56 odst. 6 zákona č. 254/2001 Sb., o vodách, v platném znění a § 4 odst. 2 zákona č. 503/2012 Sb., o Státním pozemkovém úřadu a o změně některých souvisejících zákonů, v platném znění.
- V obvodu KoPÚ se dle dostupných podkladů mohou nacházet odvodněné pozemky podrobným odvodňovacím zařízením (POZ), které je příslušenstvím pozemků. Tyto údaje o POZ (investicích do půdy za účelem zlepšení půdní úrodnosti) jsou neaktualizovanými historickými daty, která pořídila Zemědělská vodohospodářská správa digitalizací analogových map 1: 10 000. Vzhledem k tomu, že neexistuje evidence meliorací (odvodnění a závlah) a jejich následných změn (zrušení, rozšíření) od doby pořízení těchto dat (zákresy do map provedeny v 90. letech, jejich následná digitalizace proběhla přibližně v letech 2003-2007), nemusí proto tato data odpovídat skutečnému rozsahu meliorací na jednotlivých pozemcích. Údaje jsou k dispozici ke stažení na Portálu farmáře (<http://eagri.cz/public/web/mze/farmer/LPIS/data-melioraci/>) ve formátu shp. a jsou také zobrazeny v LPIS ve vrstvě LPIS/Životní prostředí/Nitrátová směrnice/Uložení hnojiv – detail/Meliorace.
- Orientační zákres ploch s POZ byl přiložen a odvodněné plochy jsou v mapě vyznačeny světle červenou ohraničenou plochou s rokem výstavby.
- Vzhledem k výskytu POZ v zájmovém území je nutno v rámci návrhu plánu společných zařízení (např. polních cest) a návrhu nového uspořádání pozemků respektovat tyto podmínky:
 - o zakreslit do hlavního výkresu PSZ plochy POZ i do map průzkumu, do technické zprávy PSZ uvést informace o existenci POZ,
 - o navrhnout taková opatření, aby byla po jejich realizaci i nadále zachována funkčnost odvodňovacího systému,

při výstavbě nebo rekonstrukci polních cest, sjezdů na pole a výhyben nebo jiných staveb (např. biokoridory, PPO, protierozní opatření) požadují dodržet normu ČSN 75 4030 – Křížení a souběhy melioračních zařízení s dráhami, pozemními komunikacemi a jinými vedeními.

Zpracovatel bere stanovisko na vědomí, je respektováno.

Vyjádření k PSZ

2-09 Státní pozemkový úřad, odbor vodohospodářských staveb, 24.3.2023, č.j.: SPU 108206/2023.

- Sdělují informace ohledně HOZ a POZ v území a sdělují, že respektují PSZ a souhlasí za podmínek: v případě narušení POZ stavbou cest doporučují stavebníkovi provést technická opatření, jež zajistí jeho opětovnou funkčnost a upozorňují na obdobnou skutečnost i v souvislosti s výsadbami (zejména zabránění prorůstání kořenů do drenáží).

Zpracovatel bere stanovisko na vědomí.

Vyjádření k RSS

Telco Pro Services, a.s., 27.4.2021, č.j.: 0201232758, 0201232779

- Ke KoPÚ v k.ú. Břežany u Žatce sdělují, že se v zájmovém území nenachází komunikační zařízení v majetku Telco Pro Services, a.s. Zároveň upozorňují, že není vyloučeno, že se ve vymezeném zájmovém území nachází jiné zařízení, které není v majetku společnosti Telco Pro Services, a. s.

Zpracovatel bere stanovisko na vědomí.

Vyjádření k RSS

T-Mobile Czech Republic a.s., 13.4.2021, č.j.: E18915/21

- Na základě předložených projektových podkladů dávají souhlasné stanovisko k vydání Územního souhlasu / rozhodnutí (Stavebního povolení) a následně souhlas s realizací stavby.
- Sdělují, že dle předložených podkladů nedojde ke kolizi s technickou infrastrukturou společnosti T-Mobile Czech Republic a.s.

Zpracovatel bere stanovisko na vědomí.

Vyjádření k RSS

Vodafone Czech Republic, a.s., 12.4.2021, č.j.: 210412-1510280903

- Sdělují, že na základě předložené dokumentace souhlasí s realizací projektu.
- Ve vymezeném zájmovém území a v uvedené výšce (výška stavby: 0 m, výška jeřábu: 999 m) se nenachází žádné podzemní ani nadzemní vedení.

Zpracovatel bere stanovisko na vědomí.

Vyjádření k RSS

Hasičský záchranný sbor Ústeckého kraje, Územní odbor Žatec, 5.2.2021, č.j.: HSUL-362-2/ŽA-2021

- HZS Žatec sděluje, že k výše uvedené dokumentaci nelze vydat závazné stanovisko vzhledem ke skutečnosti, že její posuzování nepodléhá výkonu státního požárního dozoru dle ustanovení § 31 odst. 1 písm. b) zákona č. 133/1985 Sb., o požární ochraně, ve znění pozdějších předpisů (dále jen „zákon o požární ochraně“).

Zpracovatel bere stanovisko na vědomí.

Vyjádření k RSS

Katastrální úřad pro Ústecký kraj, Katastrální pracoviště Žatec, 8.2.2021, č.j.: neuvedeno

- V souladu s ustanovením § 6 odst. 6 zákona č. 139/2002 Sb., ve znění pozdějších předpisů, KP ve smyslu § 57 odst. 1 vyhlášky č. 357/2013 Sb., ve znění pozdějších předpisů, stanovuje podmínky k ochraně zájmů zeměměřičtví a katastru ve smyslu § 6 odst. 6 zákona č. 139/2002 Sb. v případě KoPÚ v k.ú. Břežany u Žatce.
- Výsledky KoPÚ budou využity v souladu s § 40 odst. 1 písmeno c) zákona číslo 256/2013 Sb., v platném znění, pro obnovu katastrálního operátu.
- Znění podmínek viz dokladová část.

Zpracovatel bere stanovisko na vědomí.

Vyjádření k RSS

Katastrální úřad pro Ústecký kraj, Katastrální pracoviště Chomutov, 10.2.2021, č.j.: PD-968/2021-503

- Katastrální úřad pro Ústecký kraj, katastrální pracoviště Chomutov souhlasí se zpracováním KoPÚ v k.ú. Břežany u Žatce a stanovuje podmínky podle zákona č. 139/2002 Sb.
- Zpracování KoPÚ a výsledky dalších souvisejících činností spojených s KoPÚ musí být provedeny v souladu se zákonem č. 256/2013 Sb., katastrální zákon, zákonem č. 200/1994 Sb., o zeměměřictví a podle prováděcích vyhlášek č. 357/2013 Sb. a 31/1995 Sb., v platném znění a musí být dodrženy další související platné právní předpisy.
- Pozemkový úřad před zahájením prací sdělí KP Chomutov název a osobu zpracovatele KoPÚ.
- V případě změny katastrální hranice, požádá Pozemkový úřad o její zapsání v dostatečném předstihu a předloží potřebnou dokumentaci podle § 31 a 32 vyhlášky 357/2013 Sb. také na KP Chomutov.

Zpracovatel bere stanovisko na vědomí.

Vyjádření k RSS

Ministerstvo obrany ČR, Sekce nakládání s majetkem Ministerstva obrany, Odbor ochrany územních zájmů a státního odborného dozoru, 19.2.2021, č.j.: 120734/2021-1150-OÚZ-

PHA

- Ke KoPÚ v k.ú. Břežany u Žatce sdělují:
- Celé řešené katastrální území se nachází ve vymezeném území Ministerstva obrany: jev 102a – vymezené území leteckých zabezpečovacích zařízení a jev 082a-koridor RR spoje, které je nutno respektovat podle ustanovení § 175 zákona č. 183/2006 Sb., o územním plánování a stavebním řádu (stavební zákon), ve znění pozdějších předpisů.
- Vymezené území leteckých zabezpečovacích zařízení je tvořena dvěma sektory, pro které platí:
- Sektor A a část sektoru B (plocha kružnice se středem v ose antény a poloměru 5 km) – v tomto území lze umístit a povolit veškerou nadzemní výstavbu včetně výsadby na základě závazného stanoviska Ministerstva obrany. V tomto vymezeném území může být výstavba a výsadba omezena nebo zakázána.
- Navazující část sektoru B (plocha mezikružní se středem v ose antény a poloměrech 5 km a 30 km) – V tomto území lze vydat územní rozhodnutí a povolit níže uvedené stavby jen na základě závazného stanoviska Ministerstva obrany (dle ustanovení § 175 odst. 1 zákona č. 183/2006 Sb. o územním plánování a stavebním řádu) – viz ÚAP – jev 102a. Jedná se o výstavbu (včetně rekonstrukce a přestavby) větrných elektráren, výškových staveb, venkovního vedení vvn a vn, základnových stanic mobilních operátorů. V tomto vymezeném území může být výstavba větrných elektráren, výškových staveb nad 30 m nad terénem a staveb tvořících dominanty v terénu výškově omezena nebo zakázána.

- Koridor RR spoje – Zájmové území pro nadzemní výstavbu přesahující 30 m nad terénem: v tomto vymezeném území lze umístit a povolit nadzemní výstavbu přesahující 30 m n. t. pouze na základě závazného stanoviska Ministerstva obrany.
- Neevidují v řešeném katastrálním území inženýrské sítě ani podzemní telekomunikační vedení ve vlastnictví Ministerstva obrany.
- Závěr: Výše uvedená vymezená území MO zásadně nelimitují řešení KoPÚ v k.ú. Břežany u Žatce. Za předpokladu preference výsadby v souladu s STG (stávajícím geofondem) ve vymezeném území nemají ke KoPÚ připomínky.

Zpracovatel bere stanovisko na vědomí.

Vyjádření k PSZ

2-10 Sekce majetková Ministerstva obrany, odbor ochrany územních zájmů a státního odborného dozoru, 30.3.2023, č.j.: MO 312021/2023-1322

- OP RLP – Ochranné pásmo radiolokačního zařízení, které je nutno respektovat podle ustanovení § 37 zákona č. 49/1997 Sb. o civilním letectví. V tomto území lze umístit a povolit veškerou nadzemní výstavbu včetně výsadby do vzdálenosti 5km od stanoviště radaru jen na základě závazného stanoviska Ministerstva obrany (dle ustanovení § 175 odst. 1 zákona č. 183/2006 Sb. o územním plánování a stavebním řádu) – ÚAP – jev 102a. V tomto vymezeném území může být výstavba omezena nebo zakázána.
- Koridor RR směrů – zájmové území pro nadzemní stavby (dle ustanovení § 175 odst. 1 zákona č. 183/2006 Sb. o územním plánování a stavebním řádu), které je nutno respektovat podle zákona č. 222/1999 Sb. o zajišťování obrany ČR a zákona č. 127/2005 o elektronických komunikacích. V tomto vymezeném území lze umístit a povolit nadzemní výstavbu přesahující 30 m n.t. jen na základě stanoviska Ministerstva obrany (dle ustanovení § 175 odst. 1 zákona č. 183/2006 Sb. o územním plánování a stavebním řádu) – viz. ÚAP – jev 82a. V případě kolize může být výstavba omezena. Celé řešené katastrální území se nachází ve vymezeném území Ministerstva obrany: – OP RLP – Ochranné pásmo radiolokačního zařízení, které je nutno respektovat podle ustanovení § 37 zákona č. 49/1997 Sb. o civilním letectví. V tomto území lze umístit a povolit níže uvedené stavby jen na základě závazného stanoviska Ministerstva obrany (dle ustanovení § 175 odst. 1 zákona č. 183/2006 Sb. o územním plánování a stavebním řádu) – viz. ÚAP – jev 102a. Jedná se o výstavbu (včetně rekonstrukce a přestavby) větrných elektráren, výškových staveb, venkovního vedení vvn a vn, základnových stanic mobilních operátorů. V tomto vymezeném území může být výstavba větrných elektráren, výškových staveb nad 30 m nad terénem a staveb tvořících dominanty v terénu výškově omezena nebo zakázána. Na celém správním území je zájem Ministerstva obrany posuzován z hlediska povolování níže uvedených druhů staveb podle ustanovení § 175 zákona č. 183/2006 Sb. (dle ÚAP jev 119) Na celém správním území umístit a povolit níže uvedené stavby jen na základě závazného stanoviska Ministerstva obrany:
 - výstavba, rekonstrukce a opravy dálniční sítě a všech silnic I. a II. třídy
 - výstavba, rekonstrukce a opravy silnic III. třídy a místních komunikací v blízkosti vojenských areálů, objektů důležitých pro obranu státu a vojenských újezdů
 - výstavba a rekonstrukce železničních tratí a jejich objektů
 - výstavba vodních nádrží (rybníky, přehrady)
 - umístění staveb a zařízení vysokých 75 m a více nad terénem,
 - umístění staveb a zařízení vysokých 30 m a více na přirozených nebo umělých vyvýšeninách, které vyčnívají 75 m a výše nad okolní krajinu

- umístění zařízení, která mohou ohrozit bezpečnost letového provozu nebo rušit funkci leteckých palubních přístrojů a leteckých zabezpečovacích zařízení, zejména zařízení průmyslových závodů, vedení vysokého a velmi vysokého napětí, energetická zařízení, větrné elektrárny a vysílací stanice – veškerá výstavba dotýkající se nemovitostí (pozemky a stavby) ve vlastnictví ČR, v příslušnosti hospodařit s majetkem státu Ministerstva obrany Výše uvedená vymezená území MO (082a, 102a a 119) zásadně nelimitují plán společných zařízení v řešeném katastrálním území Břežany u Žatce. Odbor ochrany územních zájmů a státního dozoru SM MO neeviduje v řešeném katastrálním území inženýrské sítě a podzemní telekomunikační vedení ve vlastnictví Ministerstva obrany.

Zpracovatel bere stanovisko na vědomí.

Vyjádření k RSS

Ministerstvo zdravotnictví ČR, Český inspektorát lázní a zříděl, 25.1.2021, č.j. neuvedeno

- Sdělují, že ke KoPÚ v k.ú. Břežany u Žatce není nutné závazné stanovisko dle zákona č. 164/2001 Sb. (lázeňský zákon), protože území leží mimo ochranná pásma přírodních léčivých zdrojů a mimo území lázeňských míst.

Zpracovatel bere stanovisko na vědomí.

Vyjádření k RSS

Státní pozemkový úřad, Krajský pozemkový úřad pro Ústecký kraj, Pobočka Chomutov, 4.2.2021, č.j.: SPU 037108/2021/Trn

- Sdělují, že k.ú. Břežany u Žatce má společnou katastrální hranici s k.ú. Roztyly. V tomto území nejsou doposud zahájeny pozemkové úpravy, nestanovují tedy žádné podmínky.

Zpracovatel bere stanovisko na vědomí.

Vyjádření k RSS

Úřad pro zastupování státu ve věcech majetkových, Územní pracoviště Ústí nad Labem, 26.1.2021, č.j.: UZSVM/ILN/188/2021-ULNM

- Ke KoPÚ v k.ú. Břežany u Žatce sdělují, že k zahájení řízení nemají připomínek. V příslušnosti hospodaření ÚZSVM evidují pouze pozemek KN p.č. 343/4 k.ú. Břežany u Žatce.

Zpracovatel bere stanovisko na vědomí.

Vyjádření k RSS

1-02 Obecní úřad Nové Sedlo, 17.3.2023, č.j.: OuNS-352/2023

- Obecní úřad Nové Sedlo, jako příslušný silniční správní úřad ve věcech místních komunikací bere na vědomí zpracovaný PSZ a souhlasí s napojením polní cesty VC1-R na místní komunikaci v obci Břežany.

Zpracovatel bere stanovisko na vědomí.

Plná znění vyjádření jsou uvedena v dokladové části.

1.1.5 PRŮBĚH PROJEDNÁVÁNÍ NÁVRHU PLÁNU SPOLEČNÝCH ZAŘÍZENÍ

Koncept návrhu plánu společných zařízení byl tvořen a projednáván postupně se zástupci většinových vlastníků, uživatelů zemědělské půdy, zástupci obce a s dotčenými orgány státní správy.

První projednání se sborem zástupců proběhlo 14.3.2022. Sbor byl seznámen s prvotním návrhem PSZ se zpracovanými prvky vycházejícími částečně ze Studie odtokových poměrů k.ú. Nové Sedlo (G-servis Praha spol. s r.o., 2018) jako jsou cesty, výsadby, meze. Byly projednány návrhy cest, ze strany sboru byly některé cesty neúčelné. Nesouhlas byl vyjádřen s návrhem meze, větrolamů, některých interakčních prvků.

Druhé projednání se sborem zástupců proběhlo 29.3.2022, byly dohodnuty cesty, zrušení meze a větrolamů. Navržené agrotechnické opatření. Zpracovatel upozornil na nesouhlas s územním plánem a PSZ z hlediska cest a výsadeb.

Třetí projednání se sborem zástupců proběhlo 12.12.2022 po zpracování geotechnického průzkumu pro navržené prvky PSZ. Pan Kudrnáč nesouhlasí s některými navrženými prvky PSZ. PSZ a všechny jeho prvky byly shrnuty a sbor s nimi seznámen.

Dne 16.3.2023 proběhlo projednání a seznámení dotčených orgánů s plánem společných zařízení. Přítomný zástupce SPU správy majetku, byl seznámen a bez připomínek.

Čtvrté projednání se sborem zástupců a kontrolní den proběhl 26.6.2023. Na jednání byli členové sboru zástupců vlastníků seznámeni s předloženým návrhem PSZ v KoPÚ Břežany u Žatce zástupcem zpracovatele. Sbor byl s PSZ seznámen a s návrhem nesouhlasí. Sbor nesouhlasí a požaduje zrušení všech výsadeb IP. Nesouhlasí s VC6-R, požaduje zkrácení DC3 a DC12. Nesouhlasí s AGT2, bude nahrazeno větrolamem. S ostatními prvky souhlasí.

Páté projednání se sborem zástupců a kontrolní den proběhl 23.8.2023. Byly projednány připomínky z předchozího jednání, podle kterých zpracovatel PSZ upravil. Sbor zástupců byl seznámen s předloženým PSZ a souhlasí. K dokumentaci PSZ, již nebyly vzneseny další připomínky.

1.2 OPATŘENÍ SLOUŽÍCÍ KE ZPŘÍSTUPNĚNÍ POZEMKŮ

1.2.1 ZÁSADY NÁVRHU OPATŘENÍ SLOUŽÍCÍCH KE ZPŘÍSTUPNĚNÍ POZEMKŮ.

V komplexních pozemkových úpravách se ke zpřístupnění pozemků používají zejména stávající nebo navržené polní cesty, příp. stávající sjezdy ze silnic, které se ale zpravidla využívají k napojení stávajících nebo navržených polních cest. Ke zpřístupnění pozemků je možno využít i místní komunikace.

Kategorie cest vymezuje ČSN 73 6109³ – Projektování polních cest. O zařazení pozemní komunikace do kategorie silnice nebo místní komunikace rozhoduje příslušný silniční úřad, ale určení kategorie cest je věcí pozemkové úpravy. Rozhodujícími kritérii pro určení hierarchie polních cest v rámci sítě je jejich svozná plocha a spojovací funkce mezi sídly v území. Tomuto významu by pak měly odpovídat i parametry vozovky.

Hlavní osu cestní sítě tvoří silnice III. třídy (III/22519 a III/22522). Silnice III/22519 zajišťuje propojení ze silnice II/225 přes Břežany u Žatce až do k.ú. Čínov. Silnice III/22522 propojuje Břežany u Žatce a k.ú. Nové Sedlo u Žatce. Koncepce silniční dopravy vyplývá z územně plánovací dokumentace.

Z jednání sboru zástupců vlastníků pozemků vyplynula potřeba zpřístupnění jednotlivých bloků zemědělské půdy (VC1-R, DC2, DC3, DC4, DC5, DC10, DC12). Při návrhu řešení polních cest byla brána v potaz i nutnost pokračování do sousedních katastrálních území na již připravené pozemky pro realizaci polních cest v rámci komplexních pozemkových úprav.

Stávající cestní síť je vyhovující, postačí cesty udržovat běžnou údržbou (prořezání, drobná úprava povrchu nebo vyčištění cestního příkopu).

Požadavky sboru zástupců vlastníků k opatření ke zpřístupnění pozemků:

- rekonstrukce polních cest VC1-R, (VC6-R později zrušeno),
- doplnění zeleně u polních cest (později zrušeno)

Požadavky byly zpracovatelem zpracovány do PSZ.

Požadavky DOSS a správců infrastruktury k opatřením ke zpřístupnění pozemků:

- Požadavky na křížení s vedením elektrické energie, plynovodem a další technickou infrastrukturou.

Požadavky obce k opatření ke zpřístupnění pozemků:

- rekonstrukce polních cest VC1-R, (VC6-R později zrušeno),
- doplnění zeleně u polních cest (později zrušeno)

Požadavky byly zpracovatelem zpracovány do PSZ.

Navržená síť doplňkových cest bude upravena dle potřeby ve fázi návrhu nového uspořádání pozemků dle skutečné potřeby zpřístupnění. Doplňkové cesty jsou navrhovány jako nezpevněné, zatravněné.

Při návrhu cestní sítě byly respektovány požadavky obce, sboru zástupců i dotčených orgánů státní správy.

³ Normy ČSN nejsou právně závazné, ale pouze doporučené, proto jsou jako doporučené uváděny i parametry polních cest. Přesnou specifikaci polních cest (zejména krytu vozovky) je nutné řešit při prováděcím projektu v rámci dokumentace pro stavební povolení.

Jako podklad pro návrh polní cesty VC1-R a VC6-R byl zpracován geotechnický průzkum (Zpracování geotechnického průzkumu v k.ú. Břežany u Žatce, zpracovatel GEOMIN s.r.o.).

Výsledky průzkumných prací a závěr: Průzkumnými pracemi byla v linii polních cest zastižena svrchní vrstva tvořená půdou nebo navážkou. Pod svrchní vrstvou byly popsány fluviální sedimenty a miocénní sedimenty mostecké pánve. Zemní pláne polních cest se budou nacházet převážně v zeminách třídy F4 CS, S4 SM, S5 SC a G5 GC. Zastižené zeminy jsou podmíněčně vhodné do aktivní zóny a do násypu vozovek dle ČSN 73 6133. Většinu zemin bude potřeba technologicky upravit. Před zahájením stavby je potřeba odstranit půdu (ornici) a nevhodné navážky. Hloubka promrzání se předpokládá okolo 1 m p. t. Všechny zastižené zeminy jsou těžitelné běžnými výkopovými mechanizmy (I. třída těžitelnosti dle ČSN 73 6133, 3. až 4. třída podle bývalé ČSN 73 3050). Podzemní voda byla zastižena vrtnými pracemi v blízkosti Břežanského potoka, kde bude ovlivňovat stavební práce

1.2.2 KATEGORIZACE SÍTĚ POLNÍCH CEST A ZÁKLADNÍ PARAMETRY JEJICH PROSTOROVÉHO USPOŘÁDÁNÍ

Ve smyslu ČSN 73 6109 jsou cesty kategorizovány:

Vedlejší polní cesty

Vedlejší polní cesty zajišťují dopravu z přilehlých pozemků a jsou napojeny na hlavní polní cesty, mohou být napojeny i na místní komunikace nebo silnice III. třídy. Plní i funkci protierozního a interakčního prvku. Vedlejší polní cesty jsou vždy navrženy jednopruhé, zpravidla P 4,5/20, zpevněné, v odůvodněných případech nezpevněné, výhybny jsou doporučované. U vedlejších polních cest je možná i kolejová úprava. Pokud není uvedeno jinak, jsou jednostranné aleje u vedlejších polních cest umístěny do jednoho pozemku s vlastní cestou.

V obvodu komplexních pozemkových úprav byla kategorizována jedna vedlejších polní cesta, cesta VC1-R je navržena k rekonstrukci (v parametrech P 4,5/20).

Doplňkové („letní/sezónní“) polní cesty

Doplňkové polní cesty zajišťují sezónní komunikační propojení v rámci půdních bloků nebo tvoří hranice mezi vlastnickými pozemky, ale mohou být i hranicemi druhu pozemku. Jsou vždy jednopruhé, zpravidla š. 3,5 m, výhybny ani obratiště se neuvažují, navrhují se zatravněné bez podélného a příčného odvodnění.

Jejich využití je vhodné zvláště v luční trati nebo na půdách s příznivou propustností tak, aby nebylo nutné jejich zpevnění a odvodnění. V obvodu komplexních pozemkových úprav bylo kategorizováno šest doplňkových cest, cesty jsou navrženy DC2 a DC10, a cesty stávající DC3, DC4, DC5, DC12.

Síť doplňkových cest bude dále doplněna v návrhu nového uspořádání pozemků tak, aby byly zpřístupněny všechny vlastnické pozemky. Cestní síť doplňkových polních cest bude navržena na základě scelení pozemků, ale míru scelení nelze v současné době nijak předvídat. Pokud je blok orné půdy užíván jedním uživatelem, tak se tyto cesty zpravidla nevytyčují ani nerealizují, ale užívají se v rámci okolních pozemků. V případě, že vlastník některého z pozemků, jež zpřístupňuje, se rozhodne svůj pozemek užívat samostatně, je možné pozemek cesty vytyčit, a tím se zajistí přístup na jeho pozemky.

Konečné umístění hospodářských sjezdů bude upřesněno až v aktualizované verzi PSZ po návrhu nového uspořádání pozemků dle potřeby pro zpřístupnění.

Odvodnění cest

Pokud to konfigurace terénu umožňuje, jsou cesty navrhovány v rovině s terénem bez příkopu a s takovým příčným spádem, aby případná přitékající voda volně přetekla přes vozovku. Tím nedochází k nežádoucímu soustředování vody podél cesty a odpadá problém s její likvidací. Také se snižují náklady na její realizaci, odpadá realizace dalších navazujících opatření (propustky, příkopy) a zlepšuje se vodní režim krajiny, protože nedochází ke zbytečně zrychlenému odtoku dešťových srážek. Komunikace se navrhují zpravidla s příčným sklonem 2,5-3 % směrem do okolních pozemků, odvodnění zemní pláň je také příčným sklonem min. 3 % směrem do okolních pozemků. Krajnice se navrhují se sklonem v rozmezí 6-8 %.

Vegetační doprovod

Zpravidla se navrhuje po jižní nebo západní straně cesty, aby tato cesta byla budoucí alejí stíněna a aby bylo minimalizováno zastínění zemědělské půdy. Z hlediska druhové skladby jsou navrhovány zejména domácí listnaté dřeviny. Zpravidla se navrhuje do jednoho pozemku s polní cestou.

Základní parametry prostorového uspořádání hlavních, vedlejších a doplňkových polních cest

VC1-R

Návrh opatření: polní cesta navržená k rekonstrukci.

Umístění: Proti hřbitovu; Bažantnice

Popis: Vedlejší polní cesta vede z místní komunikace, která se napojuje na silnici III/22522 z obce směrem na severovýchod a poté na sever. Cesta zpřístupňuje produkční bloky zemědělské půdy, oblast u řeky a další cesty. Cesta VC1-R je zpevněná, asfaltová, šterková, odvodněná příčným sklonem s občasou vegetací. Místně je poškozená výmoly. Při konci cesty, cestu kříží zatrubněný vodní tok IDVT 11000046.

Cesta je navržena jako zpevněná P 4,5/20, jednopruhová, obousměrná s výhybnou V1 v km 0,44 a V2 v km 0,80, asfaltová, o základní šířce jízdního pruhu 4,0 m, s krajnicemi 2 x 0,25 m. Komunikace je odvodněna příčným sklonem 2,5 % směrem do okolních pozemků, odvodnění zemní pláně je příčným sklonem min. 3 % také směrem do okolních pozemků, k odvodnění bude využita drenáž a vsakovací jímky. Při křížení s plynovodem jsou navrženy betonové silniční panely. Výškové řešení rekonstruované komunikace v lokalitě přebírá výškový průběh původního terénu.

Z hlediska geologických poměrů se cesta vyskytuje v oblasti fluviálních písků a štěrků. Svrchní vrstva je zejména písek hlinitý a fluviální sedimenty tvoří jíl písčité, případně písek hlinitý nebo štěrk jílovitý.

Vzhledem situačnímu umístění cesty a půdním podmínkám, bude v trubní drenáži dosahováno nízkých průtoků v řádech setinách l/s. Vsakovací jímka bude situována v půdách s vyšší střední rychlostí infiltrace (0,15 - 0,20 mm/min). Při hloubce jímky 2 m bude schopna pojmout cca 4 m³ vody a infiltrací se bude vsakovací plochou 14 m² průměrně vsakovat cca 0,02 l/s. Hodnota objemu jímky a hodnota vsaku je dostatečná.

Délka: 0,844 km.

Maximální podélný sklon: 5,4%.

Popis konstrukce: asfaltová – stávající, asfaltová – navržená.

Popis odvodnění: příčný sklon – stávající, příčný sklon, drenáž a vsakovací jímky – navržené.

Popis vegetačního doprovodu: není.

Doplňková funkce: není.

Napojení cesty s komunikací vyššího řádu: MK

Popis objektů: P3 DN 1200, VJ1, VJ2, VJ3, V1, V2

Křížení a souběh s technickou infrastrukturou: VN v km 0,02, plynovod v km 0,66

Předpokládané stavební práce: rekonstrukce cesty.

DTR: byla vyhotovena

DC2

Návrh opatření: polní cesta navržená

Umístění: U řeky

Popis: Doplňková polní cesta začíná při katastrální hranici s k.ú. Nové Sedlo u Žatce, kde navazuje na cestu DC1. Cesta zpřístupňuje produkční bloky zemědělské půdy a řeku Ohři.

Cesta je navržena jako nezpevněná šířky 3,5 m (P 3,5/20), jednopruhová, obousměrná. Komunikace je navržena jako travnatá s odvodněním příčným sklonem. Výškové řešení rekonstruované komunikace v lokalitě přebírá výškový průběh původního terénu. Podél cesty není navržena nová výsadba doprovodné zeleně.

Délka: 0,440 km.

Maximální podélný sklon: 1,0%.

Popis konstrukce: travnatá – navržená.

Popis odvodnění: příčný sklon – navržené.

Popis vegetačního doprovodu: není.

Doplňková funkce: není.

Napojení cesty s komunikací vyššího řádu: ---.

Popis objektů: ---.

Křížení a souběh s technickou infrastrukturou: ---.

Předpokládané stavební práce: stabilizace, vytyčení cesty.

DTR: nebyla vyhotovena

DC3

Návrh opatření: polní cesta stávající

Umístění: jižně od obce

Popis: Doplňková polní cesta šířky 3,5 m (P 3,5/20), začíná při okraji obce a vede směrem na jih podél rybníku, kde je ukončena.

Cesta je nezpevněná, jednopruhová. Komunikace je travnatá s odvodněním příčným sklonem.

Délka: 0,254 km.

Maximální podélný sklon: 1,2%.

Popis konstrukce: travnatá, šterková – stávající.

Popis odvodnění: příčný sklon – stávající

Popis vegetačního doprovodu: stávající zeleň.

Doplňková funkce: není.

Napojení cesty s komunikací vyššího řádu: III/22519.

Popis objektů: P6, P7, S5.

Křížení a souběh s technickou infrastrukturou: VPS-V11b (přivaděč vody).

Předpokládané stavební práce: bez úprav.

DTR: nebyla vyhotovena

DC4

Návrh opatření: polní cesta navržená, pouze parcelní vymezení

Umístění: Stará dráha

Popis: Doplnková polní cesta šířky 3,5 m (P 3,5/20), začíná u silnice III/22519 v jižní části k.ú. a vede v trase zaniklé dráhy směrem na jihovýchod. Cesta je ukončena při hranici katastru. Cesta zpřístupňuje další cestu a vedlejším k.ú.

Cesta je nezpevněná, jednopruhová. Komunikace je travnatá s odvodněním příčným sklonem. Na připojení polní cesty DC4 na silniční komunikace byly posuzovány rozhledové poměry Policií ČR, DI Louny.

Délka: 0,131 km.

Maximální podélný sklon: 2,1%.

Popis konstrukce: travnatá – stávající.

Popis odvodnění: příčný sklon – stávající

Popis vegetačního doprovodu: není.

Doplňková funkce: není.

Napojení cesty s komunikací vyššího řádu: III/22519.

Popis objektů: P10, S7.

Křížení a souběh s technickou infrastrukturou: vodovod v km 0,0, ochranné pásmo produktovodu, VPS-V11b (přivaděč vody), VPS-P1.

Předpokládané stavební práce: bez investic.

DTR: nebyla vyhotovena

DC5

Návrh opatření: polní cesta navržená, pouze parcelní vymezení

Umístění: západně od obce

Popis: Doplnková polní cesta šířky 3,5 m (P 3,5/20), začíná u silnice III/22519 západně od obce a vede směrem na západ. Cesta je ukončena při hranici obvodu KoPÚ. Cesta zpřístupňuje další cestu a vedlejší k.ú.

Cesta je zpevněná, asfaltová, jednopruhová. Komunikace je s odvodněním příčným sklonem. Na připojení polní cesty DC5 na silniční komunikace byly posuzovány rozhledové poměry Policií ČR, DI Louny.

Délka: 0,224 km.

Maximální podélný sklon: 1,0%.

Popis konstrukce: asfaltová – stávající.

Popis odvodnění: příčný sklon – stávající

Popis vegetačního doprovodu: není.

Doplňková funkce: není.

Napojení cesty s komunikací vyššího řádu: III/22519.

Popis objektů: P5, S6.

Křížení a souběh s technickou infrastrukturou: vodovod v km 0,0, ochranné pásmo produktovodu, VPS-V11b (přivaděč vody), VPS-P1.

Předpokládané stavební práce: bez investic.

DTR: nebyla vyhotovena

DC10

Návrh opatření: polní cesta navržená

Umístění: U křížku

Popis: Doplnková polní cesta začíná při katastrální hranici s k.ú. Chudeřín, kde se napojuje na silniční komunikaci III/22519. Cesta vede severozápadním směrem.

Cesta je navržena jako nezpevněná šířky 3,5 m (P 3,5/20), jednopruhová, obousměrná. Komunikace je navržena jako travnatá s odvodněním příčným sklonem. Výškové řešení rekonstruované komunikace v lokalitě přebírá výškový průběh původního terénu. Cesta zpřístupňuje produkční bloky zemědělské půdy a vedlejší

k.ú. Na připojení polní cesty DC10 na silniční komunikace byly posuzovány rozhledové poměry Policií ČR, DI Louny.

Délka: 0,528 km.

Maximální podélný sklon: 3,5%.

Popis konstrukce: travnatá – navržená.

Popis odvodnění: příčný sklon – navržené.

Popis vegetačního doprovodu: není.

Doplňková funkce: není.

Napojení cesty s komunikací vyššího řádu: III/22519.

Popis objektů: P14, S13.

Křížení a souběh s technickou infrastrukturou: plynovod v km 0,11, sdělovací vedení v km 0,11, produktovod v km 0,1, OP produktovodu, VPS-V11b (přivaděč vody), VPS-P1.

Předpokládané stavební práce: stabilizace, vytyčení cesty.

DTR: nebyla vyhotovena

DC12

Návrh opatření: polní cesta stávající

Umístění: severní část k.ú.

Popis: Doplnková polní cesta šířky 3,5 m (P 3,5/20), začíná napojením na cestu VC1-R severně od obce a vede směrem na severozápad. Cesta je ukončena při vjezdu k řece. Cesta zpřístupňuje zemědělské plochy. Cesta je nezpevněná, travnatá, jednopruhová. Komunikace je s odvodněním příčným sklonem.

Délka: 0,062 km.

Maximální podélný sklon: 1,6%.

Popis konstrukce: asfaltová – stávající.

Popis odvodnění: příčný sklon – stávající

Popis vegetačního doprovodu: není.

Doplňková funkce: není.

Napojení cesty s komunikací vyššího řádu: není.

Popis objektů: ---.

Křížení a souběh s technickou infrastrukturou: VN v km 0,06

Předpokládané stavební práce: bez úprav.

DTR: nebyla vyhotovena

Cesta	Kat. dle ČSN 73 6109	Délka	Plocha záboru	Doporučený povrch			Propustky / žlaby	Odvodnění zem. pláně a vozovky	Výhybny	Hosp. Sjezdy	Nové výsadby	Dotčená zařízení	Doplňující informace	Předpokládaný investor	Předpokládané náklady (Kč)
				živičný	šterkový	travnatý									
ozn.	-	[m]	[m²]	[bm]	[bm]	[bm]	[ks]		[ks]	[ks]					
VC1-R	vedlejší 4,5/20	844	5771	844	0	0	1 / 0	příčným sklonem, drenáž, vsakovací jímky – navržené	2	0	ne	VN v km 0,02, VTL plynovod v km 0,66	rekonstrukce	stát	8 890 800
DC2	doplňková, šířka 3,5 m	440	1838	0	0	440	0 / 0	příčným sklonem	0	0	ne	---	navržené	stát	1 838 000
DC3	doplňková, šířka 3,5 m	254	1488	0	0	254	2 / 0	příčným sklonem	0	1	ne	VPS-V11b (přiváděč vody)	stávající	-	-
DC4	doplňková, šířka 3,5 m	131	578	0	0	131	1 / 0	příčným sklonem	0	1	ne	vodovod v km 0,0, VPS-V11b (přiváděč vody), OP produktovodu, VPS-P1.	navržené	-	-
DC5	doplňková, šířka 3,5 m	224	1262	0	0	224	1 / 0	příčným sklonem	0	1	ne	vodovod v km 0,0, VPS-V11b (přiváděč vody), OP produktovodu, VPS-P1.	navržené	-	-
DC10	doplňková, šířka 3,5 m	528	2189	0	0	528	1 / 0	příčným sklonem	0	1	ne	plynovod v km 0,11, sdělovací vedení v km 0,11, produktovod v km 0,1 a OP produktovodu, VPS-V11b (přiváděč vody), VPS-P1.	navržené	stát	2 189 000
DC12	doplňková, šířka 3,5 m	62	355	0	0	62	0 / 0	příčným sklonem	0	0	ne	VN v km 0,06	stávající	-	-

1.2.3 OBJEKTY NA CESTNÍ SÍTI

P3

Návrh opatření: rekonstrukce propustku.

Umístění: cesta VC1-R

Popis a hlavní technické parametry:

Kritický bod. Propustek k rekonstrukci DN 1200

Návrhový průtok: $Q_{20} = 3,62 \text{ m}^3/\text{s}$.

DTR: byla vyhotovena v rámci cesty VC1-R

P5

Návrh opatření: rekonstrukce propustku.

Umístění: cesta DC5

Popis a hlavní technické parametry:

Propustek k rekonstrukci DN 800

Návrhový průtok: $Q_{20} = 1,8 \text{ m}^3/\text{s}$.

DTR: nebyla vyhotovena

P8

Návrh opatření: novostavba propustku.

Umístění: u hřbitova

Popis a hlavní technické parametry:

Propustek k rekonstrukci DN 800 v rámci sjezdu ze silniční komunikace.

Návrhový průtok: $Q_{20} = 1,8 \text{ m}^3/\text{s}$.

DTR: nebyla vyhotovena

P9

Návrh opatření: novostavba propustku.

Umístění: severně u obce

Popis a hlavní technické parametry:

Propustek k rekonstrukci DN 800 v rámci sjezdu ze silniční komunikace.

Návrhový průtok: $Q_{20} = 1,8 \text{ m}^3/\text{s}$.

DTR: nebyla vyhotovena

P10

Návrh opatření: novostavba propustku.

Umístění: cesta DC4

Popis a hlavní technické parametry:

Propustek k rekonstrukci DN 800 v rámci sjezdu ze silniční komunikace.

Návrhový průtok: $Q_{20} = 1,8 \text{ m}^3/\text{s}$.

DTR: nebyla vyhotovena

P11

Návrh opatření: novostavba propustku.

Umístění: u hřbitova

Popis a hlavní technické parametry:

Propustek k rekonstrukci DN 800 v rámci sjezdu ze silniční komunikace.

Návrhový průtok: $Q_{20} = 1,8 \text{ m}^3/\text{s}$.

DTR: nebyla vyhotovena

P12

Návrh opatření: novostavba propustku.

Umístění: východně u obce

Popis a hlavní technické parametry:

Propustek k rekonstrukci DN 800 v rámci sjezdu ze silniční komunikace.

Návrhový průtok: $Q_{20} = 1,8 \text{ m}^3/\text{s}$.

DTR: nebyla vyhotovena

P13

Návrh opatření: novostavba propustku.

Umístění: jižní část k.ú.

Popis a hlavní technické parametry:

Propustek k rekonstrukci DN 800 v rámci sjezdu ze silniční komunikace.

Návrhový průtok: $Q_{20} = 1,8 \text{ m}^3/\text{s}$.

DTR: nebyla vyhotovena

P14

Návrh opatření: novostavba propustku.

Umístění: cesta DC10

Popis a hlavní technické parametry:

Propustek k rekonstrukci DN 800 v rámci sjezdu ze silniční komunikace.

Návrhový průtok: $Q_{20} = 1,8 \text{ m}^3/\text{s}$.

DTR: nebyla vyhotovena

Propustky

Označení objektu			Typ	Komunikace / polní cesta / vodní tok	DN	Aktuální technický stav	Q _{vyp} ⁴ [m ³ s ⁻¹] ⁵	Q _d ⁶ [m ³ s ⁻¹]	Q _n [m ³ s ⁻¹]	Poznámka
Stávající	Rekonstrukce	Novostavba								
P1			rámový	III/22519 / --- / IDVT 10233618	1000 x 1200	dostačující, údržba	3,62	4,15		
P2			trubní	--- / --- / IDVT 10233618	1000	dostačující, údržba	3,62	4,15		
	P3		trubní	--- / VC1-R / IDVT 10233618	1200	rekonstrukce	3,62	5,5		kamenná nebo betonová čela, pročištění stávajícího silničního příkopu
P4			trubní	III/22519 / --- / IDVT 10233618	1200	dostačující, údržba	3,62	5,5		
	P5		trubní	III/22519 / DC5 / ---	800	rekonstrukce	0,08		1,8	kamenná nebo betonová čela, pročištění stávajícího silničního příkopu
P6			trubní	--- / DC3 / IDVT 10238294						Výpust z rybníka
P7			trubní	--- / DC3 / IDVT 10224180						Výpust z rybníka
		P8	trubní	III/22519 / --- / ---	800	novostavba	0,08		1,8	kamenná nebo betonová čela, pročištění stávajícího silničního příkopu
		P9	trubní	III/22519 / --- / ---	800	novostavba	0,08		1,8	kamenná nebo betonová čela, pročištění stávajícího silničního příkopu
		P10	trubní	III/22519 / DC4 / ---	800	novostavba	0,08		1,8	kamenná nebo betonová čela, pročištění stávajícího silničního příkopu
		P11	trubní	III/22519 / --- / ---	800	novostavba	0,01		1,8	kamenná nebo betonová čela, pročištění stávajícího silničního příkopu
		P12	trubní	III/22522 / --- / ---	800	novostavba	0,01		1,8	kamenná nebo betonová čela, pročištění stávajícího silničního příkopu
		P13	trubní	III/22519 / --- / ---	800	novostavba	0,01		1,8	kamenná nebo betonová čela, pročištění stávajícího silničního příkopu
		P14	trubní	III/22519 / DC10 / ---	800	novostavba	0,01		1,8	kamenná nebo betonová čela, pročištění stávajícího silničního příkopu

⁴ Q_{vyp} – průtok vypočtený z přispívajícího povodí

⁵ Stávající propustky, které nejsou navrženy k rekonstrukci a nejsou měněny odtokové poměry, není nutné posuzovat

⁶ Q_D – průtok, který je propustek schopen provést

Hospodářské sjezdy

Označení objektu			Šířka	Komunikace / polní cesta	Aktuální technický stav	Poznámka
Stávající	Rekonstrukce	Novostavba				
	S2		22 m	III/22519 / ---	nezpevněný	požadavek SUS: osadit odvodňovací žlaby
	S4		22 m	III/22519 / ---	nezpevněný	požadavek SUS: osadit odvodňovací žlaby
S5			15 m	III/22519 / ---	nezpevněný	
	S6		25 m	III/22519 / DC5	zpevněný	požadavek SUS: osadit odvodňovací žlaby
	S7		22 m	III/22519 / DC4	nezpevněný	požadavek SUS: osadit odvodňovací žlaby
		S10	22 m	III/22519 / ---		požadavek SUS: osadit odvodňovací žlaby
		S11	22 m	III/22522 / ---		požadavek SUS: osadit odvodňovací žlaby
		S12	22 m	III/22519 / ---		požadavek SUS: osadit odvodňovací žlaby
		S13	22 m	III/22519 / DC10		požadavek SUS: osadit odvodňovací žlaby

Výhybny

Označení objektu			Komunikace / polní cesta	Poznámka
Stávající	Rekonstrukce	Novostavba		
		V1	--- / VC1-R	
		V2	--- / VC1-R	

Po stanovení priorit sborem zástupců vlastníků pozemků byla vyhotovena DTŘ pro cestu navrženou k rekonstrukci VC1-R.

1.2.4 ZAŘÍZENÍ DOTČENÁ NÁVRHEM CESTNÍ SÍTĚ

Zařízení dotčená návrhem cestní sítě jsou vyjmenována v kapitole 1.2.2.

1.3 PROTIEROZNÍ OPATŘENÍ NA OCHRANU ZPF

1.3.1 ZÁSADY NÁVRHU PROTIEROZNÍCH OPATŘENÍ K OCHRANĚ ZPF

Škody na zemědělském půdním fondu jsou obecně způsobovány převážně vodní a větrnou erozí. V zájmovém území k.ú. Břežany u Žatce byla shledána potřeba ochrany zejména před vodní erozí.

1.3.1.1 Vodní eroze

Výchozí poznatky

V rámci průzkumu terénu (5/2021, 11/2021, 3/2022) nebyly zjištěny projevy soustředěné dráhy odtoku. K vodní plošné erozi půdy může docházet zejména v jihozápadní části katastru. Větrnou erozí jsou ohroženy pozemky zejména v severní části k.ú. u silniční komunikace a v západní části k.ú.

Použité metody

Vodní eroze je rozrušování půdního povrchu a odnos půdních částic působením vody. Eroze vzniká jednak působením vlastními dešťovými kapkami dopadajícími na zem a jednak soustředěným odtokem vody po povrchu půdy. Míra vodní eroze je závislá na intenzitě deště, sklonu a délce svahu, vegetačním krytu, propustnosti půdy apod.

Vodní eroze působí škody na jedné straně zejména odnosem ornice, osiva, poškozováním plodin a na druhé straně pak zanášením vodních ploch a toků, komunikací a jejich příkopů nebo dokonce lidských sídel. Specifická forma vodní eroze – rýhová pak působí škody vymíláním podkladu a při dlouhodobém působení tvorbou strží. Dlouhodobým působením vodní eroze dochází ke změnám struktury půdy a tím ke snižování výnosů a zvyšování nákladů na doplňování živin do půdy.

Cílem opatření proti vodní erozi je omezení (nebo zamezení) plošné a rýhové eroze. Toho lze dosáhnout zejména omezením nebo zpomalením povrchového odtoku srážkové vody, ochranou půdního povrchu před přímým erozním působením dešťových srážek apod.

Pro vymezení míst erozně ohrožených byla použita metoda univerzální rovnice ztráty půdy (USLE – Wischmeier and Smith, 1978) a revidované rovnice (RUSLE – Renard et al., 1997) a je podrobně popsána v platné metodice Ochrany zemědělské půdy před erozí (Janeček et al., 2012). Tam je možno získat doplňující informace k výpočtům a stanovení všech vstupních erozních činitelů (faktorů).

$$R \cdot K \cdot L \cdot S \cdot C \cdot P = G \text{ (t} \cdot \text{ha}^{-1} \cdot \text{rok}^{-1}\text{)}$$

R - faktor erozní účinnosti deště, pro výpočet byl použit faktor $R = 40$ (dle metodiky Ochrana zemědělské půdy před erozí, M. Janeček a kol., 2012),

K - je faktor erodovatelnosti půdy, vyjadřující náchylnost půdy k erozi [$\text{t} \cdot \text{h} \cdot \text{MJ}^{-1} \cdot \text{cm}^{-1}$], resp. po úpravě [$\text{t} \cdot \text{N}^{-1}$]
- dle metodiky PEO je k určení hodnoty K faktoru nutné znát HPJ (hodnotu 2. a 3. čísla kódu BPEJ),

L - je faktor délky svahu a zohledňuje vliv nepřerušené délky svahu na velikost [bezrozměrný]

S - je faktor sklonu svahu [bezrozměrný],

Součin faktorů L a S bývá často určován pomocí kombinovaného vzorce nebo společného postupu. Dohromady je potom nazýván „topografický faktor“- LS. Tak je tomu i v případě modelu Atlas EROZE, délka svahu je přitom ve 2D řešení nahrazena normalizovanou zdrojovou plochou povrchového odtoku (redukovaným dílčím povodím) v rámci EUC⁷. Výsledný vztah pro LS-faktor je dán kombinací rovnic dle Mitášové (1996), Desmeta a Goverse (1996) a Nearinga (1997) a je uplatněn ve tvaru:

$$LS = \left(\frac{\frac{Facc}{(|\sin(aspect)| + |\cos(aspect)|) \times resolution}}{22.13} \right)^{\frac{beta}{beta+1}} \times \left(-1.5 + \frac{17}{(1+e^{(2.3-6.1 \times \sin(sklon))})} \right),$$

kde

<i>LS</i>	je výsledný topografický faktor
<i>Facc</i>	je plocha povodí k řešenému pixelu (bodu) [m ²]
<i>aspect</i>	je azimut ve směru odtokové linie (maximálního sklonu) [°]
<i>resolution</i>	je rozlišení vstupního rastru (délka hrany pixelu) [m]
<i>sklon</i>	úhel sklonu odtokové linie (lokální maximální sklon) [°]
<i>beta</i>	parametr sklonu pro výpočet L-faktoru

$$beta = \frac{\sin(sklon)}{0.0896 \times (3 \times [\sin(sklon)]^{0.8} + 0.56)}$$

C - faktor ochranného krytu vegetace; pro výpočet hodnoty G bylo v etapě 3.4.4. u orné půdy počítáno s C faktorem dle klimatických regionů (Kadlec a Toman, 2002) a u trvalého travního porostu s hodnotou C=0,005. Pro druh pozemku chmelnice bylo počítáno s hodnotou C=0,8. Protože nebyly k dispozici osevnické postupy za předcházejících minimálně 10 let (jak požaduje metodika), byly navrženy nové protierozní osevnické postupy, které erozi eliminují nebo alespoň do značné míry omezují.

P - faktor účinnosti protierozních opatření, pokud není uvedeno jinak, je pro výpočet použit faktor P = 1 (bez protierozních opatření). V případě vrstevnicového obdělávání i v případech, kdy není např. splněno jedno z povinných kritérií pro použití hodnoty faktoru P dle metodiky PEO⁸ je, dle sdělení⁹ ředitelky Odboru metodiky pozemkových úprav možno použít upravený faktor P o hodnotě max. 0,8.

G - je smyv, neboli průměrná dlouhodobá ztráta půdy vlivem vodní eroze v t/ha/rok,

Za vyhovující metodika považuje stav, kdy vypočtená ztráta půdy¹⁰ nepřekročí u:

- mělkých půd 1 t/ha/rok¹¹,
- středně hlubokých a hlubokých půd 4 t/ha/rok.

Pro potřeby automatizovaného zpracování je rovnice aplikována do prostředí GIS, v tomto případě do programu Atlas DMT v21. Metoda GIS pracuje na principu průniku několika datových vrstev (BPEJ, mapa C faktoru, vymezení EHP a případně dalších)

⁷ Místo erozně uzavřeného celku (EUC) používáme erozně hodnocenou plochu (EHP).

⁸ Metodika (Ochrana zemědělské půdy před erozí, M. Janeček a kol., 2012)

⁹ Návrh postupu při výpočtu míry erozního ohrožení v pozemkových úpravách (Dumbrovský, Podhrázká, Gebhart, 2018) – závazné dle sdělení ředitelky Odboru metodiky pozemkových úprav ze dne 28.5.2018

¹⁰ V katastrálním území Břežany u Žatce se vyskytují mělké, středně hluboké až hluboké půdy.

¹¹ Metodika (Ochrana zemědělské půdy před erozí, M. Janeček a kol., 2012) nyní neuvádí žádný limit pro mělké půdy a rovnou doporučuje jejich zatravnění. Aby bylo možné erozi posoudit i na mělkých půdách, vycházíme také ze starší metodiky Ochrana zemědělské půdy před erozí, M. Janeček a kol., 2002, kde byl pro mělké půdy stanoven limit 1 t/ha/rok.

s digitálním modelem terénu vytvořeným z DMR. Výstupem z GIS je plošné znázornění erozní ohroženosti.

Na erozně ohrožených pozemcích, tj. tam kde vypočtený průměrný smyv půdy je vyšší než přípustný smyv, je nutno realizovat protierozní opatření. Nejvíce je vodní erozí ohrožená orná půda bez porostu. V praxi se pro její ochranu používají zejména následující typy opatření:

- a) **organizační opatření** spočívající zejména v úpravě osevních postupů tak, aby se minimalizovalo (nebo úplně eliminovalo) období, kdy je orná půda bez vegetace, úprava velikostí a tvarů pozemků, travní pásy nebo např. plošné zatravnění či zalesnění,
- b) **agrotechnická opatření** spočívající zejména v úpravě směru orby po vrstevnici, výsev do ochranné plodiny apod.,
- c) **technická opatření** jako terasování, průlehy, příkopy a poldry.

Analýza půd z hlediska utužení

Na základě vymezení hlavních půdních jednotek byly půdy v řešeném území posouzeny a rozděleny do 6 kategorií potenciální zranitelnosti půd utužením.

kategorie potenciální zranitelnosti půd utužením	číselné označení	HPJ	situační umístění-lokalita
zanedatelná	1	1, 55	EHP3, 4, 6
nízká	2	22, 60	EHP1, 2, 3, 4, 5
nižší střední	3	4, 21	EHP2, 6, 7
vyšší střední	4	22	EHP1, 2, 3, 4, 5, 6, 7
vysoká	5	---	bez výskytu
nehodnoceno	6	---	bez výskytu

Doporučení k omezení utužení půd

V zájmovém území se mohou vyskytovat půdy kategorizované k potenciální zranitelnosti utužením, vhodné je využívat následujících opatření.

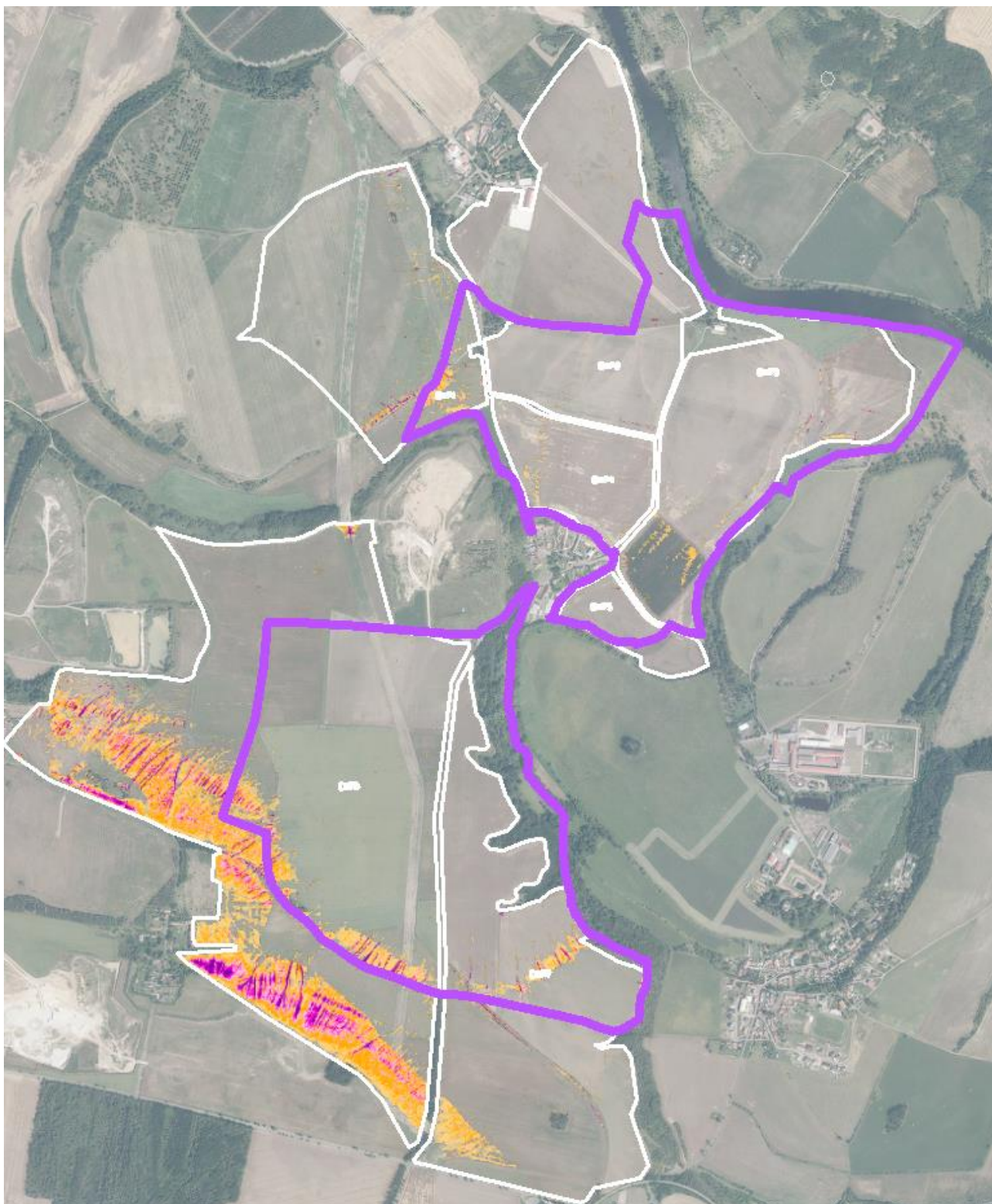
- podryvání zhutnělých horizontů
- meliorační vápnění
- zvýšení obsahu organické hmoty v půdě
- pěstování hlubokokořenících rostlin
- zpracování půdy za vhodných vlhkostrních podmínek

Souhrnné výsledky vyhodnocení erozního ohrožení půd

Pro plošné posouzení eroze bylo území rozděleno na 7 erozně hodnocených ploch (zákres EHP viz výkres G3, resp. G4), které byly posouzeny v etapě 3.4.4. – Rozbor současného stavu, 8/2022. Dle posouzení nebyla překročena maximální přípustná průměrná hodnota ročního smyvu půdy.



Rozdělení na jednotlivé EHP.



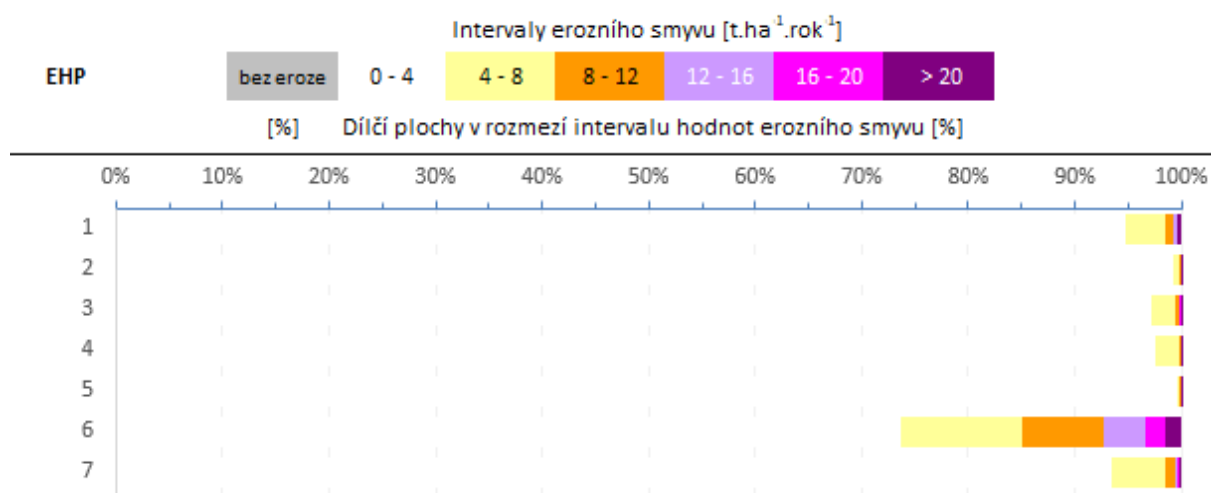
Mapa erozně hodnocených ploch pro metodu GIS s vyznačením erozní ohroženosti – bez návrhu opatření (Rozbor současného stavu, C faktor dle klimatického regionu).

Souhrnná tabulka výsledků pro všechny erozně hodnocené plochy

EHP	Plocha výpočtu [m ²]	bez eroze [m ²]	Intervaly erozního smyvu [t.ha ⁻¹ .rok ⁻¹]						Průměrný smyv [t.ha ⁻¹ .rok ⁻¹]	Přípustný smyv [t.ha ⁻¹ .rok ⁻¹]
			0 - 4	4 - 8	8 - 12	12 - 16	16 - 20	> 20		
Σ	3 635 868	0	3 185 144	221 852	117 272	60 124	26 660	24 816	2.1	4.0
1	432 840	0	410 420	15 908	3 360	1 204	556	1 392	1.4	4.0
2	559 872	0	555 288	3 324	572	320	120	248	0.6	4.0
3	429 060	0	416 756	9 780	1 392	488	260	384	1.1	4.0
4	143 396	0	139 992	3 088	220	80	8	8	1.1	4.0
5	65 820	0	65 492	212	68	24	8	16	0.7	4.0
6	1 395 252	0	1 027 020	159 664	105 948	56 528	25 164	20 928	3.5	4.0
7	609 628	0	570 176	29 876	5 712	1 480	544	1 840	1.7	4.0

Souhrnná tabulka výsledků modelu Atlas DMT – bez návrhu opatření (Rozbor současného stavu, C faktor dle klimatického regionu).

Grafický přehled rozsahu dílčích ploch v rámci EHP dle míry erozního ohrožení:



Grafický přehled rozsahu dílčích ploch v rámci EHP – bez návrhu opatření (Rozbor současného stavu, C faktor dle klimatického regionu).

Průměrné hodnoty jednotlivých faktorů rovnice RUSLE

EHP	R faktor	K faktor	LS faktor	C faktor	P faktor
(uvedeno v příslušných jednotkách RUSLE)					
1	40.00	0.193	0.559	0.315	1
2	40.00	0.192	0.297	0.278	1
3	40.00	0.247	0.326	0.339	1
4	40.00	0.349	0.297	0.278	1
5	40.00	0.247	0.26	0.278	1
6	40.00	0.305	0.924	0.278	1
7	40.00	0.242	0.692	0.278	1

Průměrné hodnoty jednotlivých faktorů (rovnice RUSLE) - bez návrhu opatření (Rozbor současného stavu, C faktor dle klimatického regionu).

1.3.1.2 Větrná eroze

Výchozí poznatky

V rámci terénního průzkumu (5/2021, 11/2021, 3/2022) nebyly zaznamenány projevy větrné eroze. Byl shledán nedostatek vegetace jako větrné bariéry u rozlehlých zemědělsky využívaných ploch.

Použité metody

Větrná eroze je rozrušování půdního povrchu a odnos půdních částic působením větru a jejich ukládání na jiném místě. Eroze je závislá zejména na síle a době trvání větrů, které do značné míry souvisí s konfigurací terénu.

Větrná eroze působí obdobné škody jako plošná vodní eroze, tedy odnos ornice, osiva, poškození plodin a pak i zanášení komunikací a cestních příkopů. Navíc zde dochází ke znečištění ovzduší.

Stanovení potenciální ohroženosti orné půdy větrnou erozí vychází z pedologické databáze BPEJ. Byly využity údaje o klimatických regionech charakterizované prvním číslem kódu BPEJ a údaje o hlavních půdních jednotkách (druhé a třetí místo kódu BPEJ), tedy faktory, které přímo ovlivňují větrnou erozi. Klimatický region je charakterizován sumou denních teplot nad 10 °C, průměrnou vláhovou jistotou za vegetační období, pravděpodobností výskytu suchých vegetačních období, průměrnými ročními teplotami a ročním úhrnem srážek. Hlavní půdní jednotka je určena zejména genetickým půdním typem, půdotvorným substrátem, zrnitostí, skeletovitostí a stupněm hydromorfismu. Vyhodnocením těchto dvou faktorů, charakterizovaných kódy BPEJ, byla vyjádřena potenciální ohroženost půd větrnou erozí. Z tohoto vychází informace na mapovém serveru SOWAC GIS.

Větrná eroze v území byla posouzena dle mapových listů VÚMOP Praha (mapový server SOWAC GIS, vodní a větrná eroze půd ČR s rozdělením do 6 kategorií):

- 1 – půdy bez ohrožení,
- 2 – půdy náchylné,
- 3 – půdy mírně ohrožené,
- 4 – půdy ohrožené,
- 5 – půdy silně ohrožené,
- 6 – půdy nejohroženější.

Na erozně ohrožených pozemcích je nutno realizovat protierozní opatření. Nejvíce je větrnou erozí ohrožená orná půda bez porostu. V praxi se pro její ochranu používají zejména následující typy opatření:

- a) **organizační opatření** spočívající zejména v úpravě osevních postupů tak, aby se minimalizovalo (nebo úplně eliminovalo) období, kdy je orná půda bez vegetace, úprava velikostí a tvarů pozemků, travní pásy nebo např. plošné zatravnění či zalesnění,
- b) **agrotechnická opatření** jsou zejména ochranné obdělávání (především setí plodin do posklizňových zbytků ponechaných na půdním povrchu a setí plodin do ochranných - krycích meziplodin), které zvyšuje nedostatečnou půdoochrannou funkci pěstovaných plodin a dále úpravu struktury půdy a zlepšení vlhkostního režimu vlhkých půd,
- c) **technická opatření**, zejména větrolamy – většinou navrženy jako poloprodouvavé (polopropustné), složené z jedné řady stromů a keřového patra. Oproti širokým neprodouvavým typům větrolamů je zde minimální zábor orné půdy při dosažení maximální účinnosti.

Souhrnné výsledky vyhodnocení erozního ohrožení půd

Směr a síla větru v zájmovém území byla posouzena v etapě 3.4.4. – Rozbor současného stavu, 08/2021, kdy podle Atlasu podnebí Česka je v zájmovém území následující relativní četnost směrů větru:

Směr	S	SV	V	JV	J	JZ	Z	SZ	bezvětrí
Četnost [%]	8	5	9	6	4	10	23	14	21

průměrná sezónní rychlost větru ve výšce 10 m nad povrchem:

- na jaře: 3,0 – 3,5 m.s⁻¹
- v létě: 2,5 – 3,0 m.s⁻¹
- na podzim: 2,5 – 3,0 m.s⁻¹
- v zimě: 2,5 – 3,0 m.s⁻¹

a průměrná roční rychlost větru: 2,0 – 3,0 m.s⁻¹

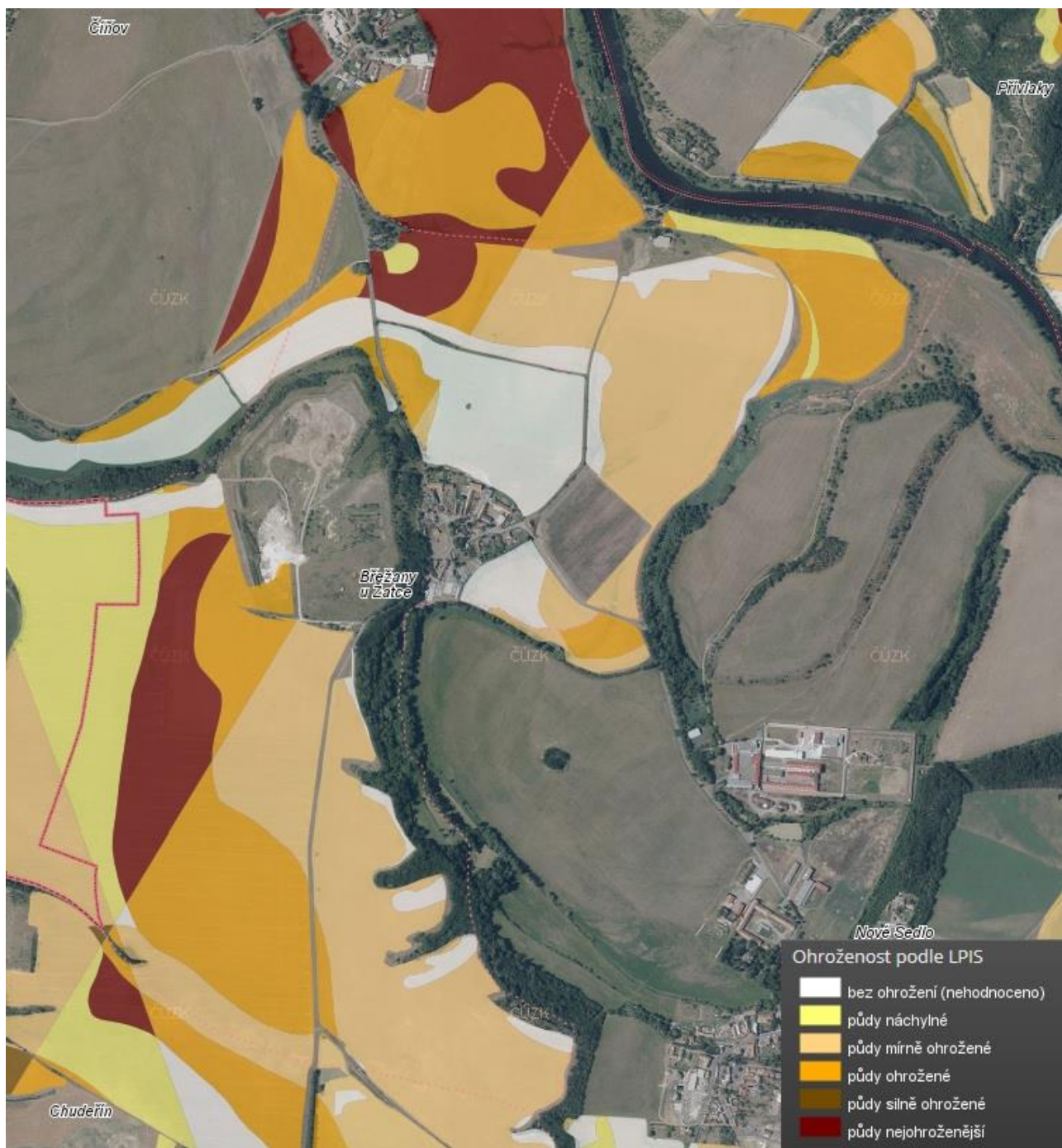
Rychlost větru ve 100 m nad povrchem je 5,5 – 6 m.s⁻¹.

Počáteční vlečná rychlost větru pro odnos půdních částic je s ohledem na půdní podmínky udávána od 3,3 m.s⁻¹ pro suchou písčitou a hlinitopísčitou půdu a do 22 m.s⁻¹ pro suchou i vlhkou půdu hlinitou.

V zájmovém území se nacházejí především středně těžké hlinité půdy převážně s příznivým vodním režimem. Z půdních typů převažují varianty černozemě.

Kromě uvedených meteorologických a půdních faktorů je významná také délka území vystaveného působení větru, půdní pokryv a způsob a období (resp. stav půdy a počasí) při provádění agrotechnických operací. Čím je delší území ve směru působení větru, tím se uvolňuje větší počet částic. Přerušení délky území zmenšuje intenzitu odnosu půdy a také má vliv na mikroklima a další produkční i mimoprodukční charakteristiky. Přerušení délky území ve směru převládajícího větru je vhodné pomocí biotechnických opatření – ochranných lesních pásů, větrolamů.

Na základě vyhodnocení všech faktorů ovlivňujících větrnou erozi, tj. náchylnosti půdy k větrné erozi (dle mapových listů VÚMOP Praha), velikosti pozemků ve směru převládajících větrů (max. Z), a existenci trvalých vegetačních větrných bariér, byly shledány pozemky jako erozně ohrožené.



Erozní ohroženost zemědělských pozemků větrnou erozí (Zdroj: mapy.vumop.cz)

Výše uvedená mapa byla vyhotovena na základě vyhodnocení klimatických a půdních faktorů podle informací z bonitovaných půdně ekologických jednotek (BPEJ). Nezohledňuje však další lokální faktory, jako je rychlost a směr erozně účinných větrů, velikost pozemků, půdní pokryv a existující trvalé vegetační větrné bariéry (větrolamy, biokoridory).

1.3.2 PŘEHLED NAVRHOVANÝCH OPATŘENÍ K OCHRANĚ PŘED VODNÍ EROZÍ

1.3.2.1 Organizační opatření

Organizační opatření nebyla navržena.

1.3.2.2 Ochranná zatravnění

Ochranná zatravnění nebyla navržena.

1.3.2.3 Agrotechnická opatření

AGT 1

Návrh opatření: ochranné obdělávání půdy

Umístění: západní část zájmového území

Řeší EHP: 6

Popis: Uvedené lokality byly vyhodnoceny jako erozně ohrožené s C faktorem dle předpokládaného osevního postupu. Po terénním průzkumu a vyhodnocení bylo na těchto blocích doporučeno využívat agrotechnických opatření, zejména ochranné obdělávání půdy.

Opatření bude sloužit i proti větrné erozi.

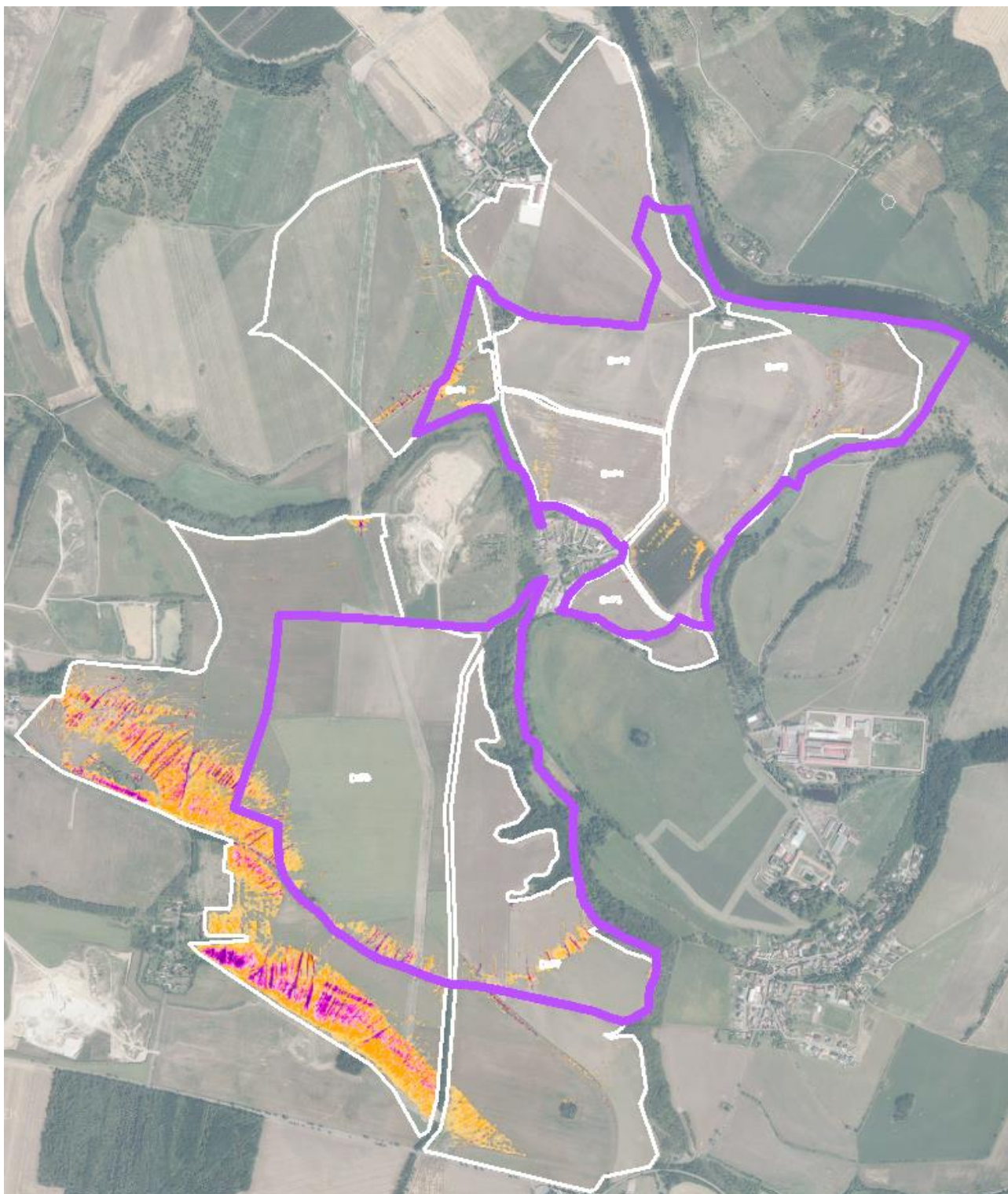
Výměra: 59,3 ha.

C faktor: 0,2

P faktor: 1

1.3.2.4 Technická opatření

Technická protierozní opatření nebyla navržena.



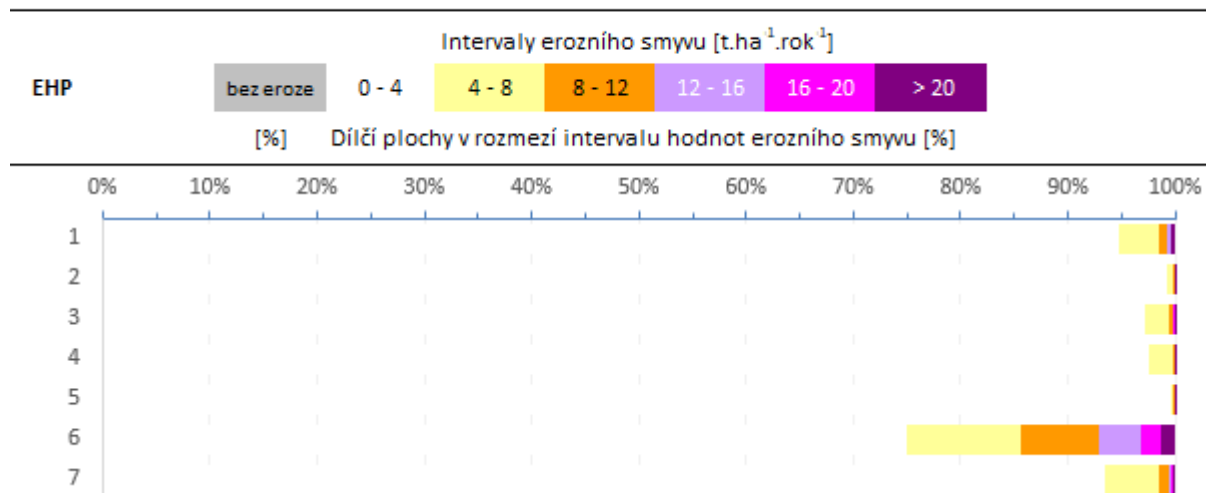
Mapa erozně hodnocených ploch pro metodu GIS s vyznačením erozní ohroženosti – po návrhu opatření v rámci PSZ.

Souhrnná tabulka výsledků pro všechny erozně hodnocené plochy

EHP	Plocha výpočtu [m ²]	bez eroze [m ²]	Intervaly erozního smyvu [t.ha ⁻¹ .rok ⁻¹]						Průměrný smyv [t.ha ⁻¹ .rok ⁻¹]	Přípustný smyv [t.ha ⁻¹ .rok ⁻¹]
			0 - 4	4 - 8	8 - 12	12 - 16	16 - 20	> 20		
Σ	3 635 868	0	3 203 760	211 564	112 708	58 768	25 980	23 088	2.0	4.0
1	432 840	0	410 420	15 908	3 360	1 204	556	1 392	1.4	4.0
2	559 872	0	555 288	3 324	572	320	120	248	0.6	4.0
3	429 060	0	416 756	9 780	1 392	488	260	384	1.1	4.0
4	143 396	0	139 992	3 088	220	80	8	8	1.1	4.0
5	65 820	0	65 492	212	68	24	8	16	0.7	4.0
6	1 395 252	0	1 045 636	149 376	101 384	55 172	24 484	19 200	3.3	4.0
7	609 628	0	570 176	29 876	5 712	1 480	544	1 840	1.7	4.0

Souhrnná tabulka výsledků modelu Atlas DMT – po návrhu opatření.

Grafický přehled rozsahu dílčích ploch v rámci EHP dle míry erozního ohrožení:



Grafický přehled rozsahu dílčích ploch v rámci EHP – po návrhu opatření.

Průměrné hodnoty jednotlivých faktorů rovnice RUSLE

EHP	R faktor	K faktor	LS faktor	C faktor	P faktor
(uvedeno v příslušných jednotkách RUSLE)					
1	40.00	0.193	0.559	0.315	1
2	40.00	0.192	0.297	0.278	1
3	40.00	0.247	0.326	0.339	1
4	40.00	0.349	0.297	0.278	1
5	40.00	0.247	0.26	0.278	1
6	40.00	0.305	0.924	0.242	1
7	40.00	0.242	0.692	0.278	1

Průměrné hodnoty jednotlivých faktorů (rovnice RUSLE) - po návrhu opatření.

1.3.3 PŘEHLED NAVRHOVANÝCH OPATŘENÍ K OCHRANĚ PŘED VĚTRNOU EROZÍ

Větrnou erozi ovlivňují zejména meteorologické a půdní poměry, které jsou dále zesilovány či zeslabovány dalšími faktory a přímými zásahy člověka. Jsou to zejména drsnost půdního povrchu, půdní křusta, vegetační kryt půdy, způsob a termín obdělávání půdy a délka nechráněného pozemku. Kromě uvedených meteorologických a půdních faktorů je významná také délka území vystaveného působení větru, půdní pokryv a způsob a období (resp. stav půdy a počasí) při provádění agrotechnických prací. Čím je delší území ve směru působení větru, tím se uvolňuje větší počet částic. Přerušení délky území zmenšuje intenzitu odnosu půdy a také má vliv na mikroklima a další produkční i mimoprodukční charakteristiky. Přerušení délky území ve směru převládajícího větru je vhodné pomocí biotechnických opatření – ochranných lesních pásů, nebo jiných typů větrolamů.

Mapa území s větrnou erozí byla vyhotovena (zpracoval VÚMOP) na základě vyhodnocení klimatických a půdních faktorů podle informací z bonitovaných půdně ekologických jednotek (BPEJ) a pokrývá celé území ČR. Tyto mapy však nezohledňují další lokální faktory, jako je rychlost a směr erozně účinných větrů, velikost pozemků, půdní pokryv a existující trvalé vegetační větrné bariéry (větrolamy, biokoridory).

Dle výřezu z mapového portálu VÚMOP v.v.i. – Půda v mapách (viz níže) vyplývá, že se v zájmovém území nachází půdy kategorie 1 – bez ohrožení (severně od intravilánu a podél Břežanského potoka), 2 – půdy náchylné (severní a jihozápadní část), 3 – půdy mírně ohrožené, 4 – ohrožené a 6 – nejohroženější (severní a jižní část).

V rámci plánu společných zařízení jsou navržena nově půdoochranná opatření proti větrné erozi v rámci osevních postupů. Hlavním opatřením jsou ale změny hospodaření, a to agrotechnické opatření AGT1.

Navrhované opatření formou výsadby větrolamů bylo sborem zástupců vlastníků odmítnuto, po jednání 26.6.2023 byl původní AGT2 nahrazen větrolamem TEO1.

1.3.3.1 Organizační opatření

Organizační opatření nebyla navržena.

1.3.3.2 Agrotechnická opatření

AGT 1

Návrh opatření: ochranné obdělávání půdy

Umístění: západní část zájmového území

Řeší EHP: 6

Popis: Uvedené lokality byly vyhodnoceny jako erozně ohrožené s C faktorem dle předpokládaného osevního postupu. Po terénním průzkumu a vyhodnocení bylo na těchto blocích doporučeno využívat agrotechnických opatření, zejména ochranné obdělávání půdy.

Opatření bude sloužit i proti vodní erozi.

Výměra: 59,3 ha.

C faktor: 0,2

P faktor: 1

1.3.3.3 Technická opatření

Větrolam TEO1

Návrh opatření: výsadba větrolamu pro snížení větrné eroze

Umístění: jižně od silnice III/22519

Řeší EHP: 2

Technický charakter: poloprodouvavý

Popis: trojřadý, poloprodouvavý větrolam podél cesty III/22519, složený ze stromů, výplňových keřů a podsadbových keřů

Parametry: délka 181 m, šířka 13 m, trojřadý

Křížení a souběh s technickou infrastrukturou: není.

DTR: byla vyhotovena

Větrolamy

Označení	Popis	Délka [m]	Zábor [m2]	Navržený druh pozemku ¹²	Doplňující informace (navrž. vlastník, ...)
TEO1, větrolam	poloprodouvavý	181	2340	14	obec; stát
Celkem			2340		

1.3.4 PŘEHLED DALŠÍCH OPATŘENÍ K OCHRANĚ PŮDY.

Nebyla navržena další opatření k ochraně půdy.

¹² Použity kódy druhů pozemků a způsobů využití dle přílohy 1 a 2 vyhlášky č. 357/20136 Sb.

1.3.5 POSOUZENÍ ÚČINNOSTI NAVRHOVANÝCH PROTIEROZNÍCH OPATŘENÍ

1.3.5.1 Vodní eroze

Souhrnná tabulka výsledků posouzení MEO po návrhu PSZ – GIS analýzy

EHP	Plocha	Procentní podíl intervalu hodnot G [t.ha ⁻¹ .rok ⁻¹]						Před návrhem PSZ (stávající osevní postupy)	Po návrhu PSZ
	m ²	0-4	4-8	8-12	12-16	16-20	> 20	G [t.ha ⁻¹ .rok ⁻¹]	G [t.ha ⁻¹ .rok ⁻¹]
průměrná hodnota	-	3 203 760	211 564	112 708	58 768	25 980	23 088	2,1	2,0
01	432 840	410 420	15 908	3 360	1 204	556	1 392	1.4	1.4
02	559 872	555 288	3 324	572	320	120	248	0.6	0.6
03	429 060	416 756	9 780	1 392	488	260	384	1.1	1.1
04	143 396	139 992	3 088	220	80	8	8	1.1	1.1
05	65 820	65 492	212	68	24	8	16	0.7	0.7
06	1 395 252	1 045 636	149 376	101 384	55 172	24 484	19 200	3.5	3.3
07	609 628	570 176	29 876	5 712	1 480	544	1 840	1.7	1.7

Navrženými opatřeními byla snížena potenciální velikost vodní eroze pod hodnotu 4 t.ha⁻¹.rok⁻¹. Vodní eroze v zájmovém území obecně nenabývá velkých hodnot. Navržená protierozní opatření jsou navržena zejména k ochranně před větrnou erozí, synergicky působí i proti erozi vodní.

1.3.5.2 Větrná eroze

Ke snížení náchylnosti k větrné erozi v plochách erozně potenciálně ohrožených je navrženo agrotechnické opatření. Stálé větrné bariéry formou větrolamů byla původně odmítnuta sborem zástupců vlastníků, po jednání 26.6.2023 byl doplněn větrolam TEO1.

Parametry ochranných zón větrných bariér

Typ bariéry	Závětrná strana [m]	Návětrná strana [m]
TEO1, větrolam	300	75

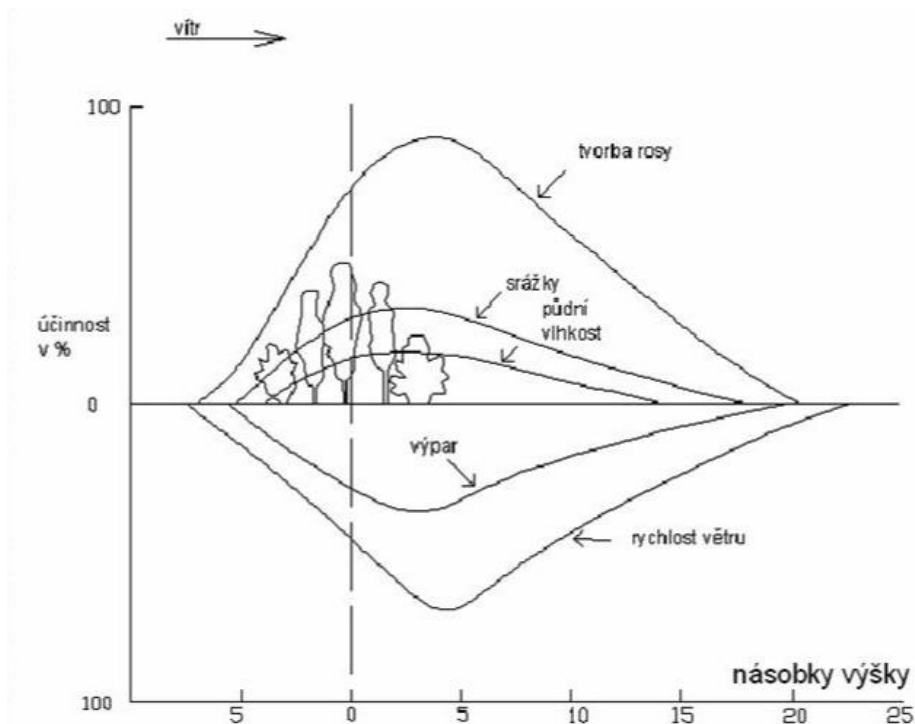
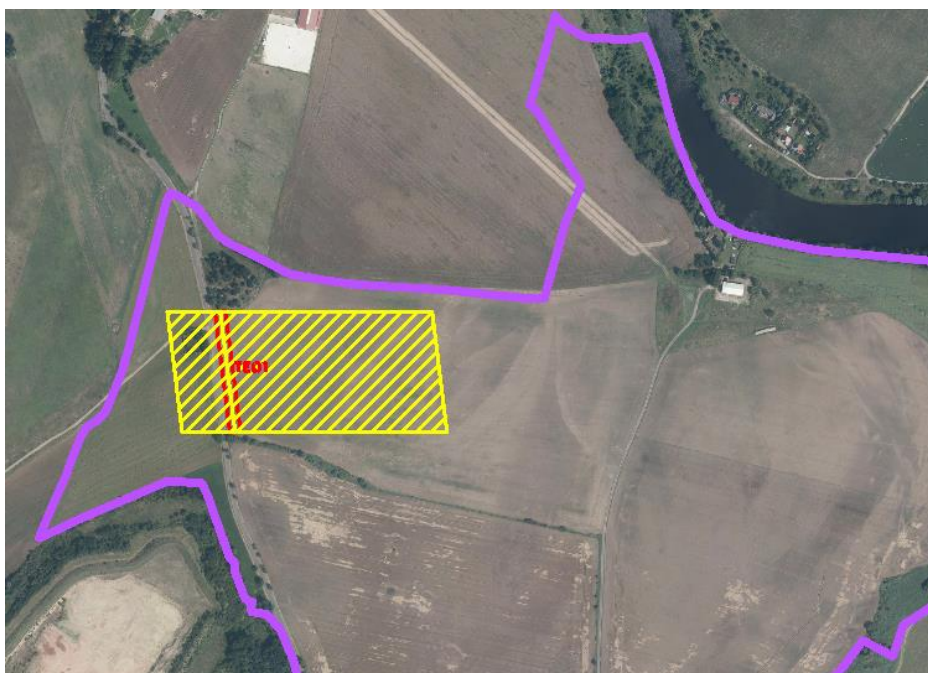


Schéma vlivu větrolamu na okolní prostředí.

V rámci zpracování PSZ byl navržen 1 poloprodouvací větrolam.



Obr.: Účinnost navrženého větrolamu v zájmovém území ve směru převládajících větrů. Plochy šrafované jsou místa chráněná.

1.3.6 ZAŘÍZENÍ DOTČENÁ NÁVRHEM PROTIEROZNÍCH OPATŘENÍ

prvek	dotčená zařízení
AGT 1	sdělovací vedení, plynovod, ochranné pásmo produktovodu, VVN
TEO1	-

1.4 VODOHOSPODÁŘSKÁ OPATŘENÍ

1.4.1 ZÁSADY NÁVRHU VODOHOSPODÁŘSKÝCH OPATŘENÍ

Předmětem této části dokumentace je, na základě vyhodnocení současného stavu, posoudit potřebu a v případě potřeby navrhnout opatření ke zlepšení vodních poměrů, k neškodnému odvádění povrchových vod z území, k ochraně před povodněmi, k ochraně povrchových a podzemních vod, k ochraně vodních zdrojů nebo opatření u stávajících vodních děl. Navržená opatření musí respektovat zejména zabezpečení území před negativními dopady nesprávného hospodaření s vodou v situaci nového uspořádání území pozemkovými úpravami.

Odvodňovací a závlahové stavby

Dle Informačního systému melioračních stavem Výzkumného ústavu meliorací a ochrany půdy v.v.i. (VÚMOP) se v zájmovém území nachází stavby závlahy (neprovozované) a čerpací stanice závlahová. Rok výstavby je 1980, rozloha je 170 ha, z toho v obvodu KoPÚ je 84 ha.

V území jsou zaznamenány pozemky nebo jejich části, které jsou odvodněny systematickou detailní drenáží. Z hlediska zákona se jedná o pozemky se stavbou pod zemí, která je ve vlastnictví vlastníka pozemku. Tyto meliorační stavby byly provedeny v období 30. – 90. let minulého století a většinou jsou ještě dnes funkční. Zákres odvodnění byl převzat z Portálu farmáře. Současné plošné odvodnění je bez známek poškození. Plošné odvodnění bylo provedeno v letech 1981.

Celková meliorovaná plocha zemědělské půdy v obvodu KoPÚ je 102 ha (přibližně polovina rozlohy řešeného území).

Odvodňované pozemky se nacházejí v lokalitách:

Číňovský vrch - jihozápad“, rok výstavby 1981, rozloha 17,76 ha, z toho v obvodu KoPÚ je 3,47 ha,

„Proti hřbitovu“, rok výstavby 1981, rozloha 14,58 ha,

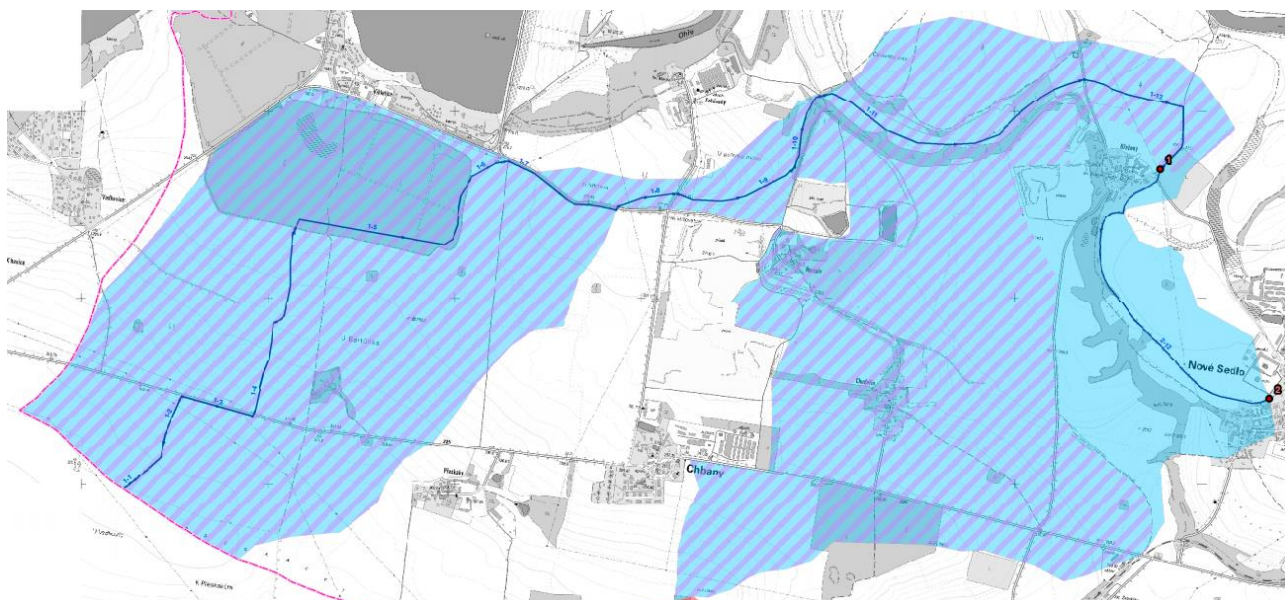
„Intravilán - jih“, k.ú. Nové Sedlo u Žatce, rok výstavby 1981, rozloha 11,93 ha, z toho v obvodu KoPÚ je 0,1 ha.

1.4.1.1 Identifikace kritických bodů a jejich sběrných ploch

V místech, kde vygenerované linie drah soustředěného odtoku z DMT vnikají do zastavěné části obcí, se stanoví tzv. kritické body (KB). Metodika vymezení je popsána v návodu: http://www.povis.cz/mzp/KB_metodicky_navod_identifikace.pdf.

Kritický bod je určen průsečíkem dané hranice zastavěného území obce (intravilánu) s linií dráhy soustředěného odtoku s velikostí přispívající plochy $\geq 0,3 \text{ km}^2$. Podle POVIS (Povodňový informační systém) není na mapě Riziková území při přívalových srážkách v ČR na území k.ú. Břežany u Žatce vymezen kritický bod.

V rámci studii odtokových poměrů v k.ú. Nové Sedlo u Žatce je v k.ú. Břežany u Žatce vymezen 1 kritický bod. Je lokalizován v místě kde se otevřené koryto Číňovské svodnice přibližuje intravilánu obce Břežany u Žatce a podchází polní cestu (propustek P3). Stávající stav je DN800 až DN1200 se vzdouvacím objektem omezujícím průchod vod. V rámci opatření je navržen propustek DN1200.



Vymezení povodí ke KB1.

1.4.2 PŘEHLED VODOHOSPODÁŘSKÝCH OPATŘENÍ A JEJICH ZÁKLADNÍ PARAMETRY.

1.4.2.1 Opatření ke zlepšení vodních poměrů a zlepšení hospodaření s vodou
Opatření nebyla navržena.

1.4.2.2 Opatření k odvádění povrchových vod z území
Opatření nebyla navržena.

1.4.2.3 Opatření k ochraně před povodněmi a suchem
Opatření nebyla navržena.

1.4.2.4 Opatření k ochraně povrchových a podzemních vod
Opatření nebyla navržena.

1.4.2.5 Opatření k ochraně vodních zdrojů
Opatření nebyla navržena.

1.4.2.6 Opatření u stávajících vodních děl na vodních tocích
Opatření nebyla navržena.

1.4.2.7 Opatření u staveb sloužících k závlaze a odvodnění pozemků
Opatření nebyla navržena.

Území je dobře zásobené vodou, významný vodní zdroj je vodní tok Ohře. Dříve využívané závlahy melioračním systémem se v dnešní době nevyužívají, základní objekty systému se dochovaly. Geologické podloží je tvořeno zejména písky a je dobře propustné, nevhodné např. pro tvorby vodních ploch. Blízkost vodní nádrže Nechranice rovněž ovlivňuje mikroklima v dané oblasti. Další návrhy vodohospodářských opatření nebyly shledány jako potřebná nebo vyžadovaná.

1.4.3 POSOUZENÍ ÚČINNOSTI NAVRHOVANÝCH VODOHOSPODÁŘSKÝCH OPATŘENÍ

Kritický bod	Plocha povodí	Průměrná hodnota CN		Objem přímého odtoku (Q ₂₀) v tis. m ³		Kulminační průtok (Q ₂₀) v m ³ /s	
	km ²	Před PSZ	Po PSZ	Před PSZ	Po PSZ	Před PSZ	Po PSZ
KB1	9,80	69	69	93,4	92,8	3,62	3,60

Vliv na kritický bod mají zejména navržená organizační opatření proti vodní erozi na orné půda a úprava osevního postupu.

1.4.4 ZAŘÍZENÍ DOTČENÁ NÁVRHEM VODOHOSPODÁŘSKÝCH OPATŘENÍ

Opatření nebyla navržena.

1.5 OPATŘENÍ K OCHRANĚ A TVORBĚ ŽIVOTNÍHO PROSTŘEDÍ

1.5.1 ZÁSADY NÁVRHU OPATŘENÍ K OCHRANĚ A TVORBĚ ŽIVOTNÍHO PROSTŘEDÍ

V řešeném území KoPÚ Břežany se nenachází velkoplošné (NP, CHKO) ani maloplošné (NPR, NPP, PR, PP) chráněné území. Nezasahuje do něj ani území soustavy Natura 2000, přírodní park ani památný strom. Nachází se zde významné krajinné prvky (VKP) registrované a dané zákonem. Mezi významné krajinné prvky „ze zákona“ č. 114/1992 Sb. se řadí veškeré lesy, vodní toky, údolní nivy, rybníky, jezera, rašeliniště. Mezi VKP registrované spadá VKP Pískový pahorek Číňov – Břežany, který se nachází po pravé straně silnice III/22519 (ve směru na Číňov) a okrajově do obvodu KoPÚ zasahuje VKP Břežanská stráž, který se nachází západně od intravilánu v rozsahu LBC4.

Cílem plánu společných zařízení je upřesnit hranice jednotlivých prvků ÚSES – biocenter, biokoridorů a interakčních prvků. U směrně navržených prvků je nutno navrhnout i optimální průběh trasy. Upřesnění hranic a tras prvků ÚSES se musí provádět s ohledem na návaznost prvků do sousedních katastrálních území. Musí být respektovány návrhové parametry nových prvků ÚSES.

Velký podíl zájmového území tvoří rozsáhlé bloky orné půdy bez rozptýlené zeleně, chybí také dřevinný doprovod polních cest.

V obvodu KoPÚ se nachází nemovitá kulturní památka evidovaná v Ústředním seznamu kulturních památek ČR: tvziště, rejst. č. ÚSKP 42585/5-1073.

Soustava NATURA 2000, velkoplošná a maloplošná chráněná území

V zájmovém území se nenachází.

ÚSES

Do zájmového území zasahují prvky nadregionálního a lokálního územního systému ekologické stability, nezasahuje do něj regionální ÚSES.

Nadregionální úroveň je představována nadregionálním biocentrem NRBC 1 Stroupeč. Je situované v severní a východní části řešeného území a zasahuje do něj v blízkosti obvodu KoPÚ. Na NRBC 1 navazuje nadregionální biokoridor NRBK K42 Úhošť – Stroupeč, který je veden podél toku Ohře (nivní a vodní osa) a do řešeného území nezasahuje.

Prvky lokální úrovně ÚSES představují biocentrum LBC4 U Břežan a lokální biokoridory LBK2 a LBK4. Chybějící segmenty je z důvodu funkčnosti ÚSES nutné doplnit přírodnými společenstvy charakteru rozptýlené krajinné zeleně pro biokoridory. Návaznost prvků ÚSES na sousední katastrální území je dodržena.

Interakční prvky

Síť biocenter a biokoridorů je nezbytným základem ekologické stability krajiny. Tato síť je dále doplněna navrženým systémem interakčních prvků.

Metodickými podklady pro tvorbu ÚSES nejsou stanoveny žádné konkrétní požadavky, které by výrazněji omezovaly výslednou podobu interakčních prvků. Interakční prvky mohou mít tudíž velice rozmanitý charakter (např. náletových porostů dřevin, ovocných a okrasných alejí, ladních a polokulturních bylinných porostů apod.) a často plní v krajině vedle funkcí ekologických i jiné významné funkce (např. půdoochrannou, vodohospodářskou, estetickou).

Navržené interakční prvky byly sborem zástupců vlastníků odmítnuty.

Významné krajinné prvky

Významný krajinný prvek (VKP) je ekologicky, geomorfologicky nebo esteticky hodnotná část krajiny, která utváří její typický vzhled nebo přispívá k udržení její stability. Významnými krajinnými prvky jsou ze zákona všechny lesy, rašeliniště, vodní toky, rybníky, jezera a údolní nivy. Dále jsou jimi jiné části krajiny, které jako významný krajinný prvek zaregistruje pověřený obecní úřad (jakožto místně příslušný orgán ochrany přírody), zejména mokřady, stepní trávníky, remízky, meze, trvalé travní plochy, naleziště nerostů a zkamenělin, umělé i přirozené skalní útvary, výchozy a odkryvy. Mohou to být i cenné plochy porostů, sídelních útvarů včetně historických zahrad a parků.

VKP č. 1/00 Břežanská stráž

Jedná se o mírně zvlňený svah nad intravilánem Břežan, který je převážně východní expozice a přilehlou hranu a vrcholovou plošinku. Vegetaci tvoří specifická xerofilní vegetace a na obnažených jílových místech se vytváří společenstva rostlin subhalofilních. Přítomny jsou zvláště chráněné druhy rostlin - koniklec luční český na vrcholové plošince a vzácné taxony subhalofilní (na obnažených jílech) - jetel žíhaný a jetel otupený. Z dalších rostlin se vyskytují druhy typické pro travnaté svahy s východní expozicí - hvozdíky, jetele, kostřavy, apod. Lokalita je silně ohrožena zarůstáním pláštěm keřů. V severní části lokality se nachází rekultivovaná skládka.

VKP 2/97 Pískový pahorek Číňov – Břežany

Lokalita je chráněná pro výskyt pryskyřníku ilirského, koniklece lučního a jako hnízdiště břehulí.

Další prvky zeleně

Zeleň se v řešeném území nejvíce vyskytuje ve svažitých plochách jižně od obce a u řeky Ohře.

Opatření k ochraně a tvorbě životního prostředí byly projednávány s obcí a se sborem zástupců vlastníků.

Požadavky sboru zástupců vlastníků k opatřením ke zlepšení životního prostředí:

- nejsou

Požadavky DOSS k opatřením ke zlepšení životního prostředí:

- Respektovat a upřesnit NRBC 1, respektovat biologicky cenné lokality, zachování a doplnění stromořadí.

Požadavky obce k opatřením ke zlepšení životního prostředí:

- nejsou

1.5.2 ZÁSADY NÁVRHU OPATŘENÍ K OCHRANĚ A VYUŽÍVÁNÍ NEROSTNÝCH SUROVIN A LIMITY JEJICH VYUŽÍVÁNÍ

Řešené území pokrývají nadějně nebilancované zdroje štěrkopísků (Břežany č. N 5247500, Břežany u Žatce – č. N 5234101 a Břežany-Chudeřín - č. N 5247000) a dále ložisko nevyhrazeného nerostu – štěrkopísku (Nové Sedlo u Žatce – č. D 5234100). Nebilancovaná ložiska vyjmutá z Bilance zásob nerostných surovin ČR, jsou nicméně nadále evidovaná v účelové databázi a evidenci nerostných surovin ČR ČGS-Geofond.

Při využívání řešeného území Břežany u Žatce respektovat všechny zákonné formy ochrany ložisek a zdrojů nerostných surovin a ložiskových území. Využívat ložiska nerostných surovin v souladu s principy trvale udržitelného rozvoje a zároveň vytvářet předpoklady pro otvírku nových ložisek náhradou za ložiska postupně dotěžovaná.

Plánované využití území pro výstavbu koridorů, plánovaných staveb, ploch rozvoje apod. se nesmí dostat do kolize s ochranou a evidencí bloků zásob ložisek nerostných surovin – v daném případě s bloky zásob výhradních ložisek subregistru B, dále s chráněnými ložiskovými územími (CHLÚ), dobývacími prostory (DP) a s evidovanými a chráněnými zásobami ložisek nerostných surovin a prognózních zdrojů (tj. zjištěnými a předpokládanými ložisky nerostů, což v daném případě představují veškerá ekonomicky významná ložiska nevyhrazeného nerostu – subregistr D a popř. N a prognózní zdroje – subregistr P, R, a Q a rovněž zdroje podzemních vod, které mohou být předmětem budoucího využití), na které se vztahují právní předpisy [zákon č. 44/1988 Sb., o ochraně a využití nerostného bohatství (horní zákon), ve znění pozdějších předpisů, zákon č. 62/1988 Sb., o geologických pracích, ve znění pozdějších předpisů, a vyhláška č. 369/2004 Sb., o projektování, provádění a vyhodnocování geologických prací a oznamování rizikových geofaktorů, ve znění pozdějších předpisů.

Je nezbytné respektovat „Dohodu uzavřenou mezi MPO a MŽP k řešení střetů ložisek nerostných surovin s prvky ÚSES ze dne 16. 2. 2009 čj. 741/610/09(MŽP) a ze dne 5. 3. 2009 čj. 7770/09/05100/05000(MPO)“, ve které se mezi jiným uvádí: Skladebné části ÚSES je nutno prioritně stanovovat mimo plochy zjištěných a předpokládaných ložisek nerostů vzhledem k jejich nepřemístitelnosti. Tam, kde to nebude výjimečně možné, respektovat při vymezení částí ÚSES na ložiskách stanovené DP, mimo DP, rovněž na ložiskách nevyhrazeného nerostu, pak např. dočasným stanovením částí ÚSES a jeho finálním vytvořením až po skončení těžby, stanovením podmínek rekultivace. Z předkládané Dohody uzavřené mezi MPO a MŽP k řešení střetů ložisek nerostných surovin s prvky ÚSES ze dne 16. 2. 2009 čj. 741/610/09 (MŽP) a ze dne 5. 3. 2009 čj. 7770/09/05100/05000 (MPO) v tomto ohledu vyplývá toto: „Pokrytí vymezených biocenter a biokoridorů do území ložisek nerostných surovin se vzájemně nevylučuje, protože skladebné části ÚSES nejsou překážkou využívání ložisek nerostů při způsobu, který zajistí vzájemnou koexistenci těžby ložisek nerostů a funkce ÚSES při probíhající těžbě, nebo zajistí budoucí obnovu dočasně omezené funkce ÚSES. Střety mezi ložisky nerostných zdrojů a stávajícím ÚSES je třeba řešit v rámci zohlednění vzájemných potřeb využití území a zákonitostí, a to jak pro ÚSES, tak i pro těžbu, při kvalifikovaném zpracování postupu rekultivace území po ukončení těžby v rámci povolení hornické činnosti nebo plánu dobývání. Plochy po těžbě nerostných surovin v území určeném pro vybudování ÚSES je nutno rekultivovat prioritně v souladu se zájmy ochrany přírody a krajiny. Při řešení střetů (překryvů) ochrany nerostných surovin se skladebnými částmi ÚSES, tj. se základní ochranou přírody a krajiny, je nutno zohlednit tuto podmínku: Akceptovat charakter částí ÚSES a podporovat jeho funkce v cílovém stavu, a to jak při samotné těžbě, tak i při ukončování těžby a rekultivaci těžbou dotčeného území ve prospěch ÚSES.

Česká geologická služba upozorňuje, že pro záměr využití ložiskového území, které zasahuje do řešeného území, bylo Krajským úřadem Ústeckého kraje vydáno souhlasné závazné stanovisko k ověření souladu stanoviska k posouzení vlivů na provedení záměru „Težba a rekultivace ložiska štěrkopísků v zájmovém území Severočeských pískoven a štěrkoven Roztyly“. V roce 2015 bylo souhlasné stanovisko EIA zezávazněné.

Těžba je rozdělena na lokality Chudeřín I., Víkletice, Soběsuky IV., Přeskaky, Břežany I., Chudeřín II., Břežany II., Žabokliky, Břežany III. Do zájmového území KoPÚ Břežany u Žatce zasahuje lokalita Břežany I., Břežany II., Břežany III. a Žabokliky. V rámci plánu společných zařízení v KoPÚ Břežany u Žatce je v těchto lokalitách navržen prvek PSZ AGT 1, tedy agrotechnické opatření na orné půdě ke snížení větrné eroze. Toto opatření nijak nelimituje budoucí využití území.

1.5.3 ZÁKLADNÍ PARAMETRY PROSTOROVÉHO USPOŘÁDÁNÍ OPATŘENÍ

K. OCHRANĚ A TVORBĚ ŽIVOTNÍHO PROSTŘEDÍ

Územní systém ekologické stability

NRBC 1

Označení/název: NRBC 1 / Stroupeč

Funkční typ a biogeografický význam: nadregionální biocentrum.

Umístění opatření: U řeky

Popis opatření: existující, funkční

Typy přírodních biotopů: acidofilní trávníky: T2.2, T2.3, T3.5, T5.5; (vřesoviště (bez společenstev subalpínského a alpínského stupně): T8); acidofilní xerothermní doubravy: L6.5; acidofilní doubravy xerické, (mezofilní trávníky: T1.1, T1.2, T1.3, T4.2); Xerothermní až semixerothermní trávníky a lemy: T3.3, T3.4, T4.1; Přirozené a přírodě blízké křoviny: K3, K4; Bazifilní xerothermní doubravy (s Dbz, Dbš) L6.1; Acidofilní xerothermní doubravy (as. Viscario-Quercetum a subas. Luzulo albae-Quercetum tinctoriae var. Campanulosum persicifoliae a svaz Quercion petraeae mimo as. Potentillo albae-Quercetum a spol. Brachypodium pinnatum-Quercus robur): L6.5; Subxerothermní doubravy (as. Potentillo albae-Quercetum a spol. Brachypodium pinnatum-Quercus robur): L6.4; habrové doubravy: L3.1 (část), L3.3, L3.4, Suťové lesy s habrem L4 (část), Hygrofilní trávníky: T1.4, T1.5, T1.6, T1.7, T1.8, T1.9, 1.10; Nivní potoční jaseniny: L2.2; Pobřežní (úvalové) tvrdé luhy: L2.3 (Mezofilní trávníky: T1.4, T1.5, T1.6, T1.7, T1.8, T1.9, 1.10),

Typy přírodních stanovišť: část dubohabřiny asociace *Galio-Carpinetum* (9170), panonské dubohabřiny (91G0), panonské dubohabřiny (91G0), polopřirozené suché trávníky a facie křovin na vápnitých podložích (*Festuco-Brometalia*), význačná naleziště vstavačovitých - prioritní stanoviště (6210), přírodní biotopy nepřirazené k habitatům, (extenzivní sečené louky nížin až podhůří (Arrhenatherion, Brachypodio-Centaureion nemoralis) (6510), horské sečené louky (6520));

polopřirozené suché trávníky a facie křovin na vápnitých podložích (*Festuco-Brometalia*), význačná naleziště vstavačovitých - prioritní stanoviště (6210), subpanonské stepní trávníky (6240), panonské sprašové stepní trávníky (6250), formace jalovce obecného (*Juniperus communis*) na vřesovištích nebo vápnitých trávnících (5130), suché bylinné lemy; kontinentální opadavé křoviny (40A0); panonské šípákové doubravy (91H0); eurosibiřské stepní doubravy (91I0); eurosibiřské stepní doubravy (91I0); panonské dubohabřiny (91G0), lesy svazu *Tilio-Acerion* na svazích, sutích a v roklích (9180).

Geobiocenologická charakteristika: STG (v obvodu): 2AB2, 2B2, 2B3, 2BC3, 2BC4, 2BD3

Charakteristika současného stavu: Jedná se o travinná, vodní a mokřadní společenstva. Biotop je situován na všechny světové strany. Stanoviště často navázaná na vodní tok Ohře. Nadmořské výšky oscilují okolo 214 m n.m.

Funkčnost: částečně funkční

Cílová navrhovaná výměra: v obvodu 7,26 ha.

Statut ochrany z jiných zájmů: ---.

Dotčená zařízení technické infrastruktury: VTL plynovod

Způsob územní ochrany: není.

Typ cílového společenstva: vodní a mokřadní, nivní, teplomilná doubravní.

Způsob využití a omezení v užívání pozemků: běžné hospodaření, omezení výsadby nepůvodních dřevin.

Návrh druhů pozemků: viz tabulka Přehled opatření k ochraně a tvorbě životního prostředí

Zajištění realizace ÚSES: doporučuje se doplňovat výsadby na vhodné plochy.

LBC 4

Označení/název: LBC 4 / U Břežan

Funkční typ a biogeografický význam: lokální biocentrum.

Umístění opatření: západně u obce

Popis opatření: existující, funkční biocentrum ve svazích západně od obce

Typy přírodních biotopů: acidofilní trávníky: T2.2, T2.3, T3.5, T5.5; (vřesoviště (bez společenstev subalpínského a alpínského stupně): T8); acidofilní xerothermní doubravy: L6.5; acidofilní doubravy xerické, mezofilní trávníky: T1.1, T1.2, T1.3, T4.2; (xerothermní až semixerothermní trávníky a lemy: T3.3, T3.4, T4.1); přirozené a přírodě blízké křoviny: K3, K4; subxerothermní doubravy: L6.4; habrové doubravy: L3.1 (část), L3.3, L3.4.

Typy přírodních stanovišť: část dubohabřiny asociace *Galio-Carpinetum* (9170), panonské dubohabřiny (91G0), panonské dubohabřiny (91G0), polopřirozené suché trávníky a facie křovin na vápnitých podložích (*Festuco-Brometalia*), význačná naleziště vstavačovitých - prioritní stanoviště (6210), přírodní biotopy nepřirazené k habitatům extenzivní sečené louky nížin až podhůří (Arrhenatherion, Brachypodio-Centaureion nemoralis) (6510); horské sečené louky (6520); (polopřirozené suché trávníky a facie křovin na vápnitých podložích (*Festuco-Brometalia*) (6210)); kontinentální opadavé křoviny (40A0); vysoké mezofilní a xerofilní křoviny; (eurosibiřské stepní doubravy (91I0)); dubohabřiny asociace *Galio-Carpinetum* (9170);

Geobiocenologická charakteristika: STG (v obvodu): 2AB2, 2B3

Charakteristika současného stavu: Jedná se o travinná a luční společenstva. Biotop je situován svahy zejména na východ. Nadmořské výšky oscilují okolo 245 m n.m.

Funkčnost: funkční

Cílová navrhovaná výměra: v obvodu 0,06 ha.

Statut ochrany z jiných zájmů: VKP

Dotčená zařízení technické infrastruktury: vodovod

Způsob územní ochrany: není.

Typ cílového společenstva: luční

Způsob využití a omezení v užívání pozemků: běžné hospodaření, omezení výsadby nepůvodních dřevin.

Návrh druhů pozemků: viz tabulka Přehled opatření k ochraně a tvorbě životního prostředí

Zajištění realizace ÚSES: bez návrhu.

LBK2

Označení/název: LBK2.

Funkční typ a biogeografický význam: lokální biokoridor.

Umístění opatření: severně od obce

Popis opatření: částečně existující a částečně funkční biokoridor severně od obce, do zájmového území zasahující malou částí

Typy přírodních biotopů: mezofilní trávníky: T1.1, T1.2, T1.3, T4.2; (xerothermní až semixerothermní trávníky a lemy: T3.3, T3.4, T4.1); přirozené a přírodě blízké křoviny: K3, K4; (acidofilní xerothermní doubravy: L6.5); subxerothermní doubravy: L6.4; habrové doubravy: L3.1 (část), L3.3, L3.4.

Typy přírodních stanovišť: extenzivní sečené louky nížin až podhůří (*Arrhenatherion, Brachypodio-Centaureion nemoralis*) (6510); horské sečené louky (6520); (polopřirozené suché trávníky a facie křovin na vápnitých podložích (*Festuco-Brometalia*) (6210)); kontinentální opadavé křoviny (40A0); vysoké mezofilní a xerofilní křoviny; (eurosibiřské stepní doubravy (9110)); dubohabřiny asociace *Galio-Carpinetum* (9170); panonské dubohabřiny (91G0).

Geobiocenologická charakteristika: STG (v obvodu): 2B3, 2BCa

Charakteristika současného stavu: Jedná se o travinná a luční společenstva. Biotop je situován svahy na východ a sever. Nadmořské výšky oscilují okolo 245 m n.m.

Funkčnost: částečně funkční

Cílové navrhované parametry:

Výměra: v obvodu 0,07 ha.

Délka: v obvodu 140 m.

Šířka: 15 m.

Statut ochrany z jiných zájmů: ---.

Dotčená zařízení technické infrastruktury: VN, VPS-V11b (přivaděč vody).

Způsob územní ochrany: není.

Typ cílového společenstva: luční společenstvo

Způsob využití a omezení v užívání pozemků: běžné hospodaření, omezení výsadby nepůvodních dřevin.

Návrh druhů pozemků: viz tabulka Přehled opatření k ochraně a tvorbě životního prostředí

Zajištění realizace ÚSES: ponechání samovolným procesům, bez dalších investic

LBK4

Označení/název: LBK4.

Funkční typ a biogeografický význam: lokální biokoridor.

Umístění opatření: jižně od obce

Popis opatření: částečně existující a částečně funkční biokoridor jižně od obce ve svažitých plochách

Typy přírodních biotopů: (XT xerothermní až semixerothermní trávníky a lemy: T3.3, T3.4, T4.1), KRP přirozené až přírodě blízké křoviny: K3, K4, (XDXS subxerothermní doubravy: L6.4), XDS (panonské) xerothermní doubravy na spraších: L6.2, XDP (panonské) xerothermní doubravy na píscích: L6.3, (HDH habrové doubravy: L3.1(část), L3.3, L3.4)), acidofilní trávníky: T2.2, T2.3, T3.5, T5.5; (vřesoviště (bez společenstev subalpínského a alpského stupně): T8); acidofilní xerothermní doubravy: L6.5; acidofilní doubravy xerické.

Typy přírodních stanovišť: (polopřirozené suché trávníky a facie křovin na vápnitých podložích (*Festuco-Brometalia*) (6210)); kontinentální opadavé křoviny (40A0), vysoké mezofilní a xerofilní křoviny; mezofilní trávníky: T1.1, T1.2, T1.3, T4.2;

eurosibiřské stepní doubravy (9110); dubohabřiny asociace *Galio-Carpinetum* (9170), (panonské dubohabřiny (91G0)), část dubohabřiny asociace *Galio-Carpinetum* (9170), panonské dubohabřiny (91G0), polopřirozené suché trávníky a facie křovin na vápnitých podložích (*Festuco-Brometalia*), význačná naleziště vstavačovitých - prioritní stanoviště (6210), přírodní biotopy nepřirazené k habitatům (o), extenzivní sečené louky nížin až podhůří (*Arrhenatherion, Brachypodio-Centaureion nemoralis*) (6510);

Geobiocenologická charakteristika: STG (v obvodu): 1BD3, 2AB2ar, 2B3, 2BD3x

Charakteristika současného stavu: Jedná se o travinná a luční společenstva. Biotop je situován svahy zejména na východ a sever. Nadmořské výšky oscilují okolo 226 m n.m.

Funkčnost: částečně funkční

Cílové navrhované parametry:

Výměra: v obvodu 11,2 ha.

Délka: v obvodu 1260 m.

Šířka: 15 m.

Statut ochrany z jiných zájmů: VKP ze zákona (les).

Dotčená zařízení technické infrastruktury: ochranné pásmo produktovodu, VPS E7, VPS-V11b (přivaděč vody), VPS-P1.

Způsob územní ochrany: není.

Typ cílového společenstva: luční společenstvo

Způsob využití a omezení v užívání pozemků: běžné hospodaření, omezení výsadby nepůvodních dřevin.

Návrh druhů pozemků: viz tabulka Přehled opatření k ochraně a tvorbě životního prostředí

Zajištění realizace ÚSES: ponechání samovolným procesům, bez dalších investic

1.5.4 ZAŘÍZENÍ DOTČENÁ NÁVRHEM OPATŘENÍ K OCHRANĚ A TVORBĚ ŽIVOTNÍHO PROSTŘEDÍ

prvek	dotčená zařízení
NRBC1	VTL plynovod
LBC4	vodovod
LBK2	VN, VPS-V11b (přivaděč vody)
LBK4	ochranné pásmo produktovodu, VPS E7, VPS-V11b (přivaděč vody), VVN, VPS-P1.

1.5.5 PŘEHLED OPATŘENÍ K OCHRANĚ A TVORBĚ ŽIVOTNÍHO PROSTŘEDÍ

Prvek	Označení	Název	Délka (m) v obvodu KoPÚ	Výměra (m ²) v obvodu KoPÚ	Zábor na ZPF (m ²)	Navrž. druh pozemku ¹³	Doplňující infor- mace (navrž. vlastník, ...)
Biocentra							
	NRBC1	Stroupeč	--	72540	70692	7; 14	
	LBC4	U Břežan	--	642	642	14	
Celkem				73182	71334		
Biokoridory							
	LBK2	--	140	632	632	14	
	LBK4	--	1260	112577	102409	7; 10; 14	
Celkem			1400	113209	103041		
Opatření k ochraně a tvorbě ŽP celkem			1400	186391	174375		

¹³ Použity kódy druhů pozemků a způsobů využití dle přílohy 1 a 2 vyhlášky č. 357/20136 Sb.

1.6 PŘEHLED O VÝMĚŘE POZEMKŮ POTŘEBNÉ PRO SPOLEČNÁ ZAŘÍZENÍ

Výměra společných zařízení je u stávajících prvků zjištěna podle zaměření skutečného stavu a u zařízení navržených k rekonstrukci nebo nově navržených podle dokumentace technického řešení (pokud je zpracována), případně kvalifikovaným odhadem. Je velmi pravděpodobné, že při zpracování návrhu nového uspořádání pozemků dojde k drobným úpravám hranic jednotlivých společných zařízení, které se projeví na jejich celkové výměře. Zejména se jedná o prvky ÚSES a doplňkové cesty pro zpřístupnění, jejichž rozsah bude stanoven až na základě míry scelení.

Technický stav opatření	Plošné nároky [m ²]	Výměra SZ, kde je žádoucí převod do vlastnictví obce nebo státu [m ²]
Cesty stávající	1843	1843
Cesty navržené k rekonstrukci	5771	5771
Cesty nově navržené	5867	5867
Rezerva	10000	10000
Opatření pro zpřístupnění pozemků celkem	23481	23481
Opatření k ochraně ZPF stávající	0	0
Opatření k ochraně ZPF navržené	603322	2340
Opatření pro ochranu ZPF celkem	603322	2340
Vodohospodářská opatření stávající	0	0
Vodohospodářské opatření navržené	0	0
Vodohospodářská opatření celkem	0	0
Opatření k ochraně ŽP stávající	174375	0
Opatření k ochraně ŽP navržená	0	0
Opatření na ochranu ŽP celkem	174375	0
Společná zařízení celkem	801178	25821

Souhrnný přehled o výměře pozemků, potřebných pro společná zařízení pozemkových úprav vč. rezervy pro návrh doplňkových cest:

- výměra pozemků pro společná zařízení je celkem 801178 m²,
- výměra, která přejde spolu se společným zařízením do vlastnictví obce, je 2,5 ha,
- výměra, která přejde spolu se společným zařízením do vlastnictví státu, je 0 ha,
- výměra, která přejde spolu se společným zařízením do vlastnictví jiných osob, je 77,5 ha,

- výměra, kterou se na výměře půdy pro společná zařízení podílí stát, je 2,5 ha,
- výměra, kterou se na výměře půdy pro společná zařízení podílí obec¹⁴, je 0 ha,
- výměra, kterou se na výměře půdy pro společná zařízení podílí ostatní vlastníci, je 0 ha,

- výměra, kterou se na výměře půdy pro společná zařízení podílí ostatní vlastníci prostřednictvím opravného koeficientu, je 0 ha.

¹⁴ Obec Nové Sedlo

Vlastník (správce)	LV	Podíl	Výměra [ha]	
			Celkem	Využitelná
Obec Nové Sedlo	10001	1/1	16,1	13,8
Česká republika, Státní pozemkový úřad	10002	1/1	11,5	11,2
Celkem			27,6	25,0

Celková výměra státních a obecních pozemků v obvodu pozemkových úprav je cca 27,6 ha, k dispozici pro účely společných zařízení je cca 25,0 ha. Výměra společných zařízení, kterou je žádoucí převést do vlastnictví obce, je cca 2,5 ha. V bilanci je zahrnuta rezerva 1 ha na doplňkové polní cesty pro zpřístupnění vlastnických parcel v návrhu.

1.7 PŘEHLED NÁKLADŮ NA USKUTEČNĚNÍ PSZ

Náklady na společná zařízení byly předběžně stanoveny dle aktualizovaného Souboru vybraných společných zařízení a jejich nákladů na výstavbu v pozemkových úpravách, Ministerstvo zemědělství České republiky – Ústřední pozemkový úřad, 12/2002, dle Nákladů obvyklých opatření pro hodnocení projektů v OPŽP a dle Katalogu nákladových ukazatelů společných zařízení pozemkových úprav, 2012. Cenová úroveň je k roku 2023.

1.7.1 NÁKLADY NA OPATŘENÍ KE ZPŘÍSTUPNĚNÍ POZEMKŮ

Cesta ozn.	Kategorie dle ČSN 73 6109	Délka/počet [m/ks]	Plocha záboru [m ²]	Povrch				Návrh opatření	Cena Kč/m ²	Cena Kč celkem	Předpokládaný investor
				Asfalt [bm]	Panel [bm]	Štěrk [bm]	Trav. [bm]				
Rok kalkulace 2023											
VC1-R	vedlejší 4,5/20	844	5771	844	0	0	0	rekonstrukce	1550	8 945 500	stát
DC2	doplňková	440	1838	0	0	0	440	navržené	1000	1 838 000	stát
DC3	doplňková	254	1488	0	0	0	254	stávající	-	-	-
DC4	doplňková	131	578	0	0	0	131	navržené	-	-	-
DC5	doplňková	224	1262	0	0	0	224	navržené	-	-	-
DC10	doplňková	528	2189	0	0	0	528	navržené	1000	2 189 000	stát
DC12	doplňková	62	355	0	0	0	62	stávající	-	-	-
celkem		2483	13481							12 972 050	
propustky		9x						novostavba	37 500	337 500	
výhybny		2x								v rámci cesty	
hosp. sjezdy		8x						nový	37 500	300 000	
										637 500	
Celkem										13 609 550	

1.7.2 NÁKLADY NA PROTIEROZNÍ OPATŘENÍ K OCHRANĚ ZPF

Název	Akce	Zábor [ha]	Náklady [Kč]	Předpokládaný investor
AGT1	agrotechnické opatření	60,0	0	-
TEO1	větrolam	0,2	351000	stát
Celkem			351 000	

1.7.3 NÁKLADY NA VODOHOSPODÁŘSKÁ OPATŘENÍ

Nejsou navrženy.

1.7.4 NÁKLADY NA OPATŘENÍ K OCHRANĚ A TVORBĚ ŽP

Název	Popis	Výměra [m ²]	Zábor [m ²]	Náklady [Kč]
NRBC1	nadregionální biocentrum	72540	70692	0
LBC4	lokální biocentrum	642	642	0
LBK2	lokální biokoridor	632	632	0
LBK4	lokální biokoridor	112577	102409	0
Celkem				0

Souhrnné údaje pro jednotlivé kategorie společných zařízení	
Kategorie	Náklady [Kč]
Opatření pro zpřístupnění pozemků	13 609 550
Opatření pro ochranu ZPF	351 000
Vodohospodářská opatření	0
Opatření na ochranu životního prostředí	0
Celkem	13 960 550

1.8 SOUPIS ZMĚN DRUHŮ POZEMKŮ

Nezbytnou součástí průzkumu v přípravné činnosti komplexních pozemkových úprav je identifikace nesouladů druhů pozemků mezi evidovaným stavem v katastru nemovitostí a skutečností v terénu. Tato základní prohlídka je nutná, jak z hlediska ochrany ZPF, tak z hlediska odstranění chyb v KN, ale také z hlediska vyčíslení nároků vlastníků, které musí být dle zákona provedeno podle skutečného stavu pozemku. Za nesoulady nejsou dle společného sdělení MZe ČR a MŽP ČR považovány drobné změny hranic pozemků zjištěné při měření a šetření hranic.

V obvodu komplexních pozemkových úprav bylo vytipováno 14 nesouladů v druzích pozemků, které byly předány k posouzení dotčeným orgánům státní správy a odsouhlaseny (stanoviska příslušných úřadů jsou přiložena v dokladové části PSZ). Změna druhu pozemku se provede rozhodnutím Státního pozemkového úřadu, Krajského pozemkového úřadu pro Ústecký kraj, Pobočky Louny o schválení návrhu pozemkových úprav na základě souhlasného vyjádření orgánu státní správy a souhlasu vlastníka. Za souhlas vlastníka se považuje souhlas se soupisem nových pozemků.

Druh pozemku název	výměra [ha] podle			Rozdíl
	KN	dle nesouladů (skutečnost)	návrh	návrh – KN
Orná půda	171,8	175,9	174,4	2,6
Chmelnice	8,4	5,1	5,1	-3,3
Trvalý travní porost	3,8	6,0	7,0	3,2
Lesní pozemek	3,5	3,2	3,2	-0,3
Vodní plocha	1,4	1,1	1,1	-0,3
Zastavěná plocha	0,1	0,1	0,1	0
Ostatní plocha	18,5	16,1	16,6	-1,9
Celkem	207,5	207,5	207,5	0

1.9 SOULAD PSZ S ÚZEMNÍM PLÁNEM

Zásady územního rozvoje vydalo Zastupitelstvo Ústeckého kraje dne 7.9.2011 usnesením č. 23/25Z/2011 a nabyl účinnosti 20.10.2011. V současné době platí ZÚR Úk ve znění Aktualizace č. 1 (účinná od 20.5.2017), č. 2 (účinná od 6.8.2020), č. 3 (účinná od 17.2.2019) a č. 4 (účinná od 4.2.2023).

Územní plán Nové Sedlo, číslo: 5724735. Projektant: Ing. Vladimír Mackovič, U24, s.r.o., Perucká 2540/11a, Praha 2. Územní plán byl schválen 29.9.2011 a nabyl účinnosti dne 16.10.2011, resp. Změna č. 1 Nové Sedlo, číslo: 5724735. Projektant: Ing. Arch. Helena Kopová, U 24, s.r.o., Perucká 2540/11a, Praha 2. Změna ÚP č. 1 byla schválena 15.7.2015 a nabyla účinnosti 18.5.2016.

Plán společných zařízení je v souladu s územním plánem obce, došlo zejména k upřesnění systému úses, dle zaměření skutečného stavu a doplnění cesty k rekonstrukci. Upřesnění souladu PSZ s územním plánem bude dále aktualizováno podle vývoje projednání PSZ s dotčenými orgány státní správy.

1.10 DOKLADY O PROJEDNÁNÍ NÁVRHU PLÁNU SPOLEČNÝCH ZAŘÍZENÍ A STUDIÍ POSOUZENÍ ŠIRŠÍCH ÚZEMNÍCH VAZEB A SPECIFICKÝCH PODMÍNEK

- 1-01 Státní pozemkový úřad,
- 2-01 Lesy České republiky, s.p., lesní správa Žatec,
- 1-03_Krajský úřad Ústeckého kraje, odbor životního prostředí a zemědělství,
- 1-06_Městský úřad Žatec, stavební a vyvlastňovací úřad, životní prostředí, úřad územního plánování,
- 2-02_Povodí Ohře, státní podnik,
- 2-10_Sekce majetková Ministerstva obrany, odbor ochrany územních zájmů a státního odborného dozoru,
- 2-05_Ústecký kraj – Krajský úřad, odbor majetkový,
- 1-07_Městský úřad Žatec, odbor dopravně správních agend,
- 2-06_Ústecký kraj – Krajský úřad, odbor dopravy a silničního hospodářství,
- 2-04_Česká geologická služba, Správa oblastních geologů,
- 2-04_Česká geologická služba, Správa oblastních geologů,
- 1-03,4_Městský úřad Žatec, stavební a vyvlastňovací úřad, životní prostředí,
- 2-03_Ústav archeologické péče severozápadních Čech,
- 2-11_Krajský úřad Ústeckého kraje, odbor územního plánování a stavebního řádu,
- 6-03_Městský úřad Žatec, odbor dopravně správních agend,
- 6-02_Městský úřad Žatec, stavební a vyvlastňovací úřad, životní prostředí, úřad územního plánování,
- 6-01_Městský úřad Žatec, stavební a vyvlastňovací úřad, životní prostředí,
- 7_Policie České republiky, Krajské ředitelství policie Ústeckého kraje, Dopravní inspektorát Louny,
- 8_Správa a údržba silnic Ústeckého kraje, příspěvková organizace,
- 9 (a,b,c)_Městský úřad Žatec, odbor dopravně správních agend,
- 10_Severočeské vodovody a kanalizace, a.s.,
- 11_ČEZ Distribuce, a.s.,
- 12_ČEZ Distribuce, a.s.,
- 13_NET4GAS, s.r.o.,
- 14_ČEPRO, a.s.,
- 15_GasNet Služby, s.r.o.,

1-02_Obecní úřad Nové Sedlo,
2-07_Policie České republiky, krajské ředitelství Policie Ústeckého kraje,
2-09_Státní pozemkový úřad, odbor vodohospodářských staveb,
3-03_ČEZ Distribuce, a.s.,
3-04_Severočeské vodovody a kanalizace, a.s.,
4-01_GasNet Služby, s.r.o.,
3-02_ČEPRO, a.s.,
3-02_ČEPRO, a.s.,
2-08_Správa a údržba silnic Ústeckého kraje, příspěvková organizace,
3-01_CETIN a.s.,
5-01_NET4GAS, s.r.o.,
5-01_NET4GAS, s.r.o.

1.11 VÝKRESOVÁ ČÁST – GRAFICKÉ PŘÍLOHY DOKUMENTACE PSZ

1. Plán společných zařízení – přehledná mapa 1 : 10 000
2. Plán společných zařízení – mapa průzkumu 1 : 5 000
3. Plán společných zařízení – mapa erozního ohrožení – stav 1 : 5 000
4. Plán společných zařízení – mapa erozního ohrožení – návrh 1 : 5 000
5. Plán společných zařízení – hlavní výkres 1 : 5 000

1.12 PŘEHLED POUŽITÝCH ZKRATEK

AOPK	Agentura ochrany přírody a krajiny ČR
AZV	Agentura pro zemědělství a venkov
BC	biocentrum
BK	biokoridor
BPEJ	bonitované půdně ekologické jednotky
ČR	Česká republika
ČSN	česká technická norma
DO	doplňková cesta
DI PČR	Dopravní inspektorát Policie ČR
DMR	Digitální model reliéfu
DN	Diamètre Nominal – jmenovitý vnitřní průměr potrubí
DP	dobývací prostor
DSP	dokumentace pro stavební povolení
DTŘ	dokumentace technického řešení
DUR	dokumentace pro územní řízení
EEC	European Economic Community – Evropské hospodářské společenství
EHP	Erozně hodnocené plochy
EUC	Erozně uzavřené celky
EVL	Evropsky významná lokalita
EU	Evropská Unie
GIS	geografický informační systém
HMZ, HOZ	hlavní meliorační zařízení, hlavní odvodňovací zařízení
HPC	hlavní polní cesta
HPJ	hlavní půdní jednotka
HS	hospodářský sjezd
CHKO	chráněná krajinná oblast
CHLÚ	chráněné ložiskové území
CHOPAV	chráněná oblast přirozené akumulace vod
IP	interakční prvek
JPÚ	jednoduché pozemkové úpravy
KES	koeficient ekologické stability
KN	katastr nemovitostí
KPÚ, KoPÚ	komplexní pozemkové úpravy
KR	kaplička, kříž, křížek, boží muka
LC, LBC	lokální biocentrum
LK, LBK	lokální biokoridor
LC	lesní cesta
LPIS	systém evidence půdy založený na uživatelských vztazích
MEO	míra erozního ohrožení
MJ	měrná jednotka
MK	místní komunikace
MMR	Ministerstvo pro místní rozvoj České republiky
MZe	Ministerstvo zemědělství České republiky
MŽP	Ministerstvo životního prostředí České republiky
NP	Národní park
NPP	Národní přírodní památka
NPR	Národní přírodní rezervace
NRBC	nadregionální biocentrum
NRBK	nadregionální biokoridor

ODV	plošné odvodnění, meliorace
OLP	ochranný lesní pás
OP	ochranné pásmo
OPVZ	ochranné pásmo vodního zdroje
OPŽP	operační program Životní prostředí
PEO	protierozní opatření
PF ČR	Pozemkový fond České republiky
POP	protierozní osevní postup
PP	Přírodní památka
PR	Přírodní rezervace
PřP	Přírodní park
PSZ	plán společných zařízení
PTO	Ptačí oblast
PÚ	pozemkové úpravy
Q ₁₀₀	Hodnota 100letého průtoku na vodním toku
Q _{AZ}	aktivní zóna záplavového území
RC, RBC	regionální biocentrum
RK, RBK	regionální biokoridor
ŘSD	Ředitelství silnic a dálnic ČR
SGI	soubor geodetických informací
SLT	soubor lesních typů
SPI	soubor popisných informací
SPÚ	Státní pozemkový úřad
SOWAC	Soil and Water Conservation
STG	skupina typů geobiocénů
SV	soukromý vlastník
SZ	společné zařízení
TTP	trvalý travní porost
ÚP, ÚPSÚ	územní plán, územní plán sídelního útvaru
ÚPÚ	Ústřední pozemkový úřad
ÚSES	územní systém ekologické stability
VENP	Vyloučení erozně náchylných plodin
VKP	významný krajinný prvek
VN	vysoké napětí
VPC	vedlejší polní cesta
VTL, VVTL	vysokotlaké vedení plynovodu
VÚC	velký územní celek
VÚMOP	Výzkumný ústav meliorací a ochrany půdy
ZCHÚ	zvláště chráněné území
ZPF	zemědělský půdní fond
ZÚR	zásady územního rozvoje